



ÁRS- OG SJÁLFBÆRNISKÝRSLA ÍSFÉLAGS HF
2025



Ljósni.: Valdís Óskarsdóttir

EFNISYFIRLIT

ÍSFÉLAG HF.

UM SKÝRSLUNA

LYKILTÖLUR

ÁFANGAR ÁRSINS

SKIPURIT

HLUTHAFAR

SAMFÉLAGSSPOR

REKSTUR

DÓTTUR- OG HLUTDEILDARFÉLÖG

AÐILDARFÉLÖG

VEIÐAR OG VINNSLA

FISKVEIÐAR OG ÚTGERÐ

SKIPAKOSTUR

VINNSLUR

BOLFISKVINNSLA

UPPSJÁVARVINNSLA

FISKIMJÖL OG LÝSI

RÆKJA

GÆÐAMÁL

STJÓRNARHÆTTIR

STJÓRNHÁTTARYFIRLÝSING

STJÓRN

FRAMKVÆMDASTJÓRN

SJÁLFBÆRNI

ALMENN UPPLÝSINGAGJÖF

TVÖFÖLD MIKILVÆGISGREINING

ÁHRIF, ÁHÆTTUR OG TÆKIFÆRI

E1 - LOFTSLAGSMÁL

E3 - VATNS- OG SJÁVARAUÐLINDIR

S1 - EIGIÐ VINNUAFL

G1 - STJÓRNARHÆTTIR

UMHVERFISBÓKHALD

GRI - UMHVERFISÞÆTTIR

GRI - FÉLAGSPÆTTIR

GRI - STJÓRNARHÆTTIR

FÉLAGIÐ



UM ÍSFÉLAG HF.

Ísfélag hf., var stofnað 1. desember 1901 og er elsta starfandi hlutafélag á Íslandi. Upphaflega var tilgangur félagsins að safna ís, geyma hann til varðveislu matvæla og beitu, versla með hann og styðja við betri veiðiaðferðir.

Á 20. öldinni þróaðist starfsemi Ísfélagsins í takt við breytingar í sjávarútvegi. Árið 1992 sameinaðist félagið Bergi-Hugin hf. og Hraðfrystistöð Vestmannaeyja hf., sem gerði það að einu stærsta sjávarútvegsfyrirtæki landsins með fjölbreytta starfsemi í veiðum og vinnslu.

Árið 2023 sameinuðust Ísfélag Vestmannaeyja hf. og Rammi hf. Í kjölfarið var nafni félagsins breytt í Ísfélag hf. Í desember 2023 var Ísfélag hf. síðan skráð á Aðalmarkað Nasdaq Iceland, sem markaði tímamót í sögu félagsins og opnaði ný tækifæri fyrir fjárfesta og frekari vöxt.

Í dag rekur Ísfélag hf. fjögur uppsjávarskip, einn frystitogara, tvö bolfiskskip og einn krókabát. Félagið hefur starfsstöðvar í Vestmannaeyjum, á Siglufirði og á Þórshöfn, þar sem það rekur frystihús, fiskimjölsverksmiðjur og rækjuverksmiðju. Helstu afurðir eru frosnar uppsjávarafurðir og fiskimjöl og lýsi, ásamt frystum og ferskum bolfisk, sem seldar eru á alþjóðlegum mörkuðum. Ísfélag hf. leggur áherslu á ábyrgar veiðar og vinnslu í sátt við samfélag og umhverfi, með það að markmiði að framleiða hágæða afurðir úr bolfiski og uppsjávarfiski.

Félagið á hlut í sölufyrirtækjunum Iceland Pelagic ehf. og Stormar ehf. sem selja stóran hluta afurða félagsins um heim allan, ásamt því að eiga 100% í sölufyrirtækinu Arctic Seafood ltd. sem selur sjófrystar afurðir félagsins.



ÁVARP FORSTJÓRA

Þetta er fjórða árið sem ársskýrsla Ísfélags er gefin út í núverandi mynd og er áhersla lögð á að veita heildstæða sýn á efnahagslega, umhverfislega og samfélagslega þætti í starfsemi félagsins.

Afkoma Ísfélagsins á rekstrarárinu 2025 var ágæt og eru ástæðurnar góð aflbrögð Sólbergs ÓF, frystitogara félagsins, ágætur gangur í veiðum og vinnslu á makríl og síld og hátt verð á helstu afurðum félagsins. Félagið fjárfesti mikið á síðastliðnu ári. Keypt var uppsjárarskip frá Skotlandi, Heimaey VE, sem leysti af hólmi eldra skip með sama nafni. Lokið var við stækkun á mjölverksmiðju félagsins í Eyjum. Ný frystigeymsla á Þórshöfn var tekin í notkun í júlí og öflugur lausfrystir var settur upp í frystihúsi félagsins í Eyjum í haust.

Heildarafli nam um 82.700 tonnum og framleiddar afurðir námu um 51.300 tonnum, þar af voru um 15.200 tonn af mjöli og lýsi.

Í janúar 2025 undirritaði félagið 220 milljóna evra lánasamning til að endurfjármagna eldri lán og bæta lausafjárstöðu þess.

Miklar hækkanir á sköttum, svo sem veiðigjaldi og kolefnisgjaldi, munu hafa veruleg áhrif á rekstur félagsins á komandi árum. Áhrifin koma ekki einungis fram í beinum kostnaðarhækkunum, heldur einnig í skertum hvötum og getu fyrirtækja til að ráðast í fjárfestingar og þróun sem styður við sjálfbæra nýtingu auðlinda og minni umhverfisáhrif.

Fyrirtæki í sjávarútvegi hafa á undanförunum árum fjárfest verulega í tækni og innviðum sem draga úr losun og bæta nýtingu hráefnis. Slíkar fjárfestingar eru hins vegar háðar fyrirsjáanlegu rekstrarumhverfi og eðlilegri arðsemi. Þegar skattbyrði eykst verulega dregur úr svigrúmi til slíkra verkefna og þar með úr vilja og mætti fyrirtækja til að halda áfram á þeirri vegferð.

Ef veiðigjöld ársins 2026, án tímabundinna afsláttá, eru reiknuð fyrir Ísfélagið miðað við afla ársins 2025, að öðru óbreyttu, hækka veiðigjöldin um tæplega hálfan milljarð króna, úr um 1,0 milljarði króna í 1,5 milljarð króna. Á sama tíma hafa kolefnisgjöld hækkað um yfir 60% á milli áráanna 2024 og 2025, úr 226 milljónum króna í 372 milljónir króna. Þessir skattar eru jafnframt umtalsvert hærri hér á landi en þekkist í helstu samkeppnislöndum okkar.

Slík þróun hefur bein áhrif á samkeppnishæfni íslensks sjávarútvegs og getur dregið úr fjárfestingavilja, þar á meðal í verkefnum sem miða að orkuskiptum og aukinni sjálfbærni.

Stefán Friðriksson
Forstjóri

UM SKÝRSLUNA

UM SKÝRSLUNA

LYKILTÖLUR

ÁFANGAR ÁRSINS

SKIPURIT

HLUTHAFAR

SAMFÉLAGSSPOR

REKSTUR

DÓTTUR-
OG HLUTDEILDARFÉLÖG

AÐILDARFÉLÖG

Ísfélag hf. leggur mikla áherslu á að vera samfélagslega ábyrgt fyrirtæki og hafa þannig jákvæð áhrif hvað varðar starfsemina og nánasta samfélag félagsins.

Ísfélagið hefur undanfarin fjögur ár gefið út ársskýrslu þar sem settar eru fram ófjárhagslegar upplýsingar um starfsemi félagsins. Unnið hefur verið markvisst að því að kortleggja sjálfbærnimál félagsins og byggja upp grunn innan starfseminnar til að mæta þeim kröfum sem framundan eru. Félagið hefur stuðst við UFS (e. ESG) leiðbeiningar sem Kauphallir Nasdaq á Norðurlöndum hafa sett fram um birtingu upplýsinga um sjálfbærni, þ.e. umhverfismál, félagslega þætti og stjórnarhætti við útgáfu ársskýrslu um ófjárhagslegar upplýsingar og einnig að hluta til við Global Reporting Initiative (GRI) og tekur sjálfbærniuppgjör 2025 nú í fyrsta sinn mið af Corporate Sustainability Reporting Directive (CSRD) og viðmiðum evrópska sjálfbærnistaðalsins (ESRS). Loftslagsbókhald félagsins er reiknað samkvæmt GRI-stöðlum. Þessar upplýsingar eru hvorki staðfestar né endurskoðaðar.

Stjórn og framkvæmdastjórn félagsins hafa samþykkt sjálfbærnistefnu félagsins. Stefnan byggir á alþjóðlega viðurkenndum viðmiðum Nasdaq um umhverfis- og félagslega þætti og stjórnarhætti (UFS). Ábyrgðaraðili stefnunnar er forstjóri félagsins, sem ber ábyrgð á innleiðingu hennar ásamt lykilstjórnendum. Stefnan er endurskoðuð árlega og kynnt öllu starfsfólki og stjórnendum. Stjórn fær kynningu á sjálfbærnimálum félagsins með skýrslu að minnsta kosti einu sinni á ári.

Tilgangur útgáfu skýrslunnar er að gera grein fyrir starfsemi fyrirtækisins, veita upplýsingar um umhverfisáhrif, ásamt því hvernig fyrirtækið hefur áhrif á samfélag, mannauð og efnahag.

Skýrslan nær yfir árið 2025 og eru allar tölur og mælikvarðar settir fram samkvæmt bestu vitund. Upplýsingar í skýrslunni ná utan um starfsemi Ísfélags hf.

Stjórn Ísfélags hf. hefur samþykkt útgáfu skýrslunnar og frekari upplýsingar um gerð skýrslunnar veitir forstjóri félagsins.





LAUNAMUNUR

0,3%



SKATTSPOR

ISK 6.407m



MEÐALFJÖLDI
ÁRSVERKA

309



REKSTRARTEKJUR

USD 214 m



EIGINFJÁRHUTFALL

65,5%



UPPSJÁVARAFLI

60.976 tonn



HAGNAÐUR

USD 21,5 m



BOLFISKAFLI

21.311 tonn



EBITDA

USD 78,6m



RÆKJUAFLI

366 tonn



LOSUN UMFANG 1

41.545 tCO₂-íg



LOSUN UMFANG 2

179 tCO₂-íg



HEILDAREIGNIR

USD 865,8m



LOSUN UMFANG 3*

143 tCO₂-íg

ÁFANGAR ÁRSINS

UM SKÝRSLUNA

LYKILTÖLUR

ÁFANGAR ÁRSINS

SKIPURIT

HLUTHAFAR

SAMFÉLAGSSPOR

REKSTUR

DÓTTUR-
OG HLUTDEILDARFÉLÖG

AÐILDARFÉLÖG

LAUSFRYSTIR Í VESTMANNEYJUM

Lausfrystir var settur upp í frystihúsi félagsins í vestmannaeyjum. Lausfrystirinn getur fryst bæði bolfisk- og uppsjávarafurðir og afkastar um 4 tonnum á klukkustund. Frystihúsið var einnig SEDEX-vottað á árinu.



FRYSTIGEYMSLA Á ÞH

Ný frystigeymsla var tekin í notkun á Þórshöfn á árinu 2025. Geymslan rúmar um 6.000 tonn af afurðum og við það batnar birgðastjórnun félagsins mikið, enda getur liðið talsverður tími frá vinnslu afurða þar til þær eru afhentar kaupendum.



AUKIN AFKÖST Í FES OG RAFVÆÐING

Fiskimjölverksmiðja félagsins var stækkuð og settur upp gufuburrkari. Með því voru afsköst verksmiðjunnar aukin um allt að 35%. Rafvæðing verksmiðjunnar gengur vel, en byggja þarf nýja spennistöð við verksmiðjuna og er áætlað að nýr rafskautaketill komi til landsins með haustinu.



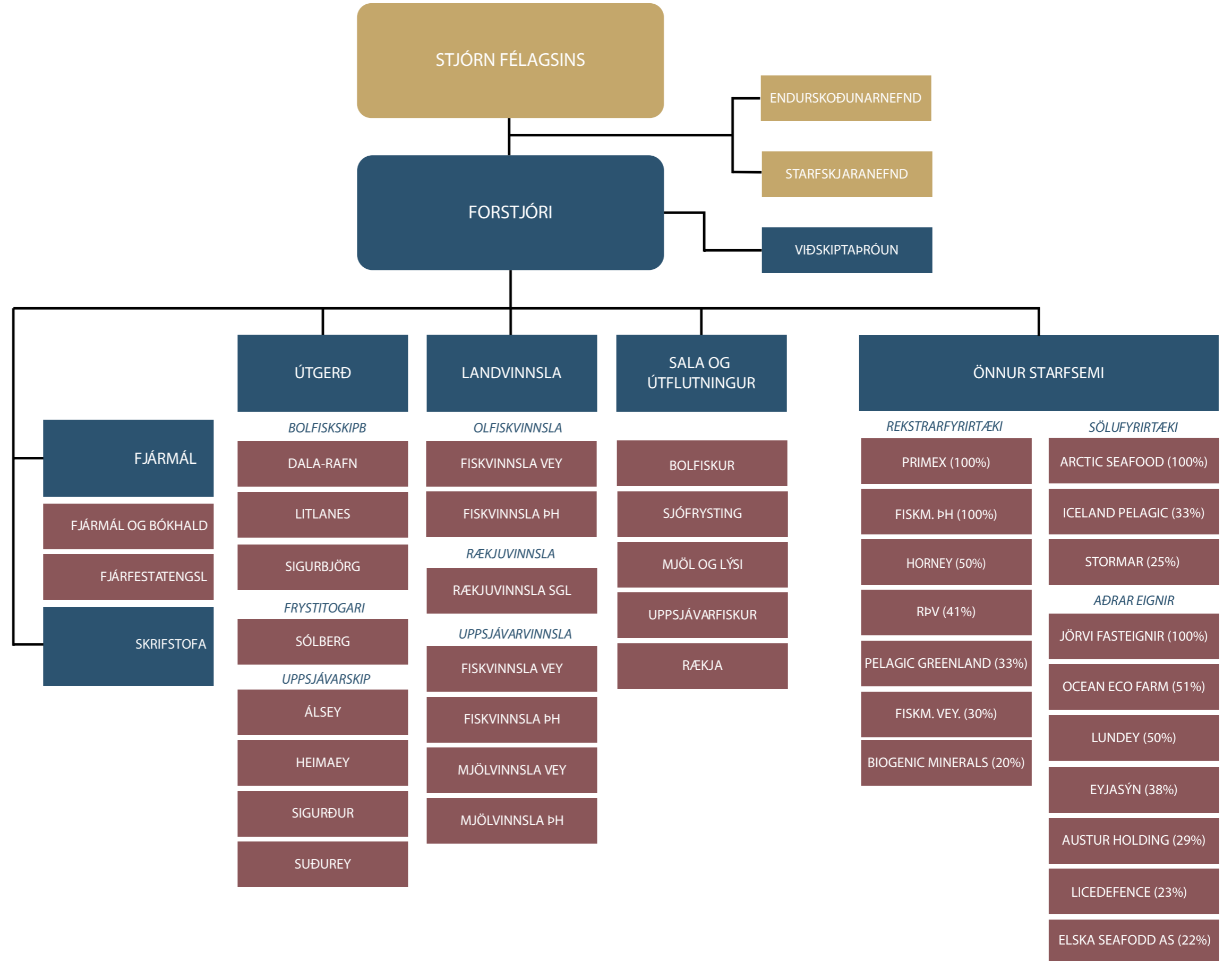
NÝ HEIMAEY VE

Félagið keypti nýtt uppsjávar skip á árinu sem fékk nafnið Heimaey VE, en eldra skip með sama nafni var selt til Noregs. Nýja Heimaey var smíðuð árið 2017 í Danmörku og er 78 metra löng, 15,5 metra breið og 2.600 brúttótonn.



SKIPURIT

- UM SKÝRSLUNA
- LYKILTÖLUR
- ÁFANGAR ÁRSINS
- SKIPURIT
- HLUTHAFAR
- SAMFÉLAGSSPOR
- REKSTUR
- DÓTTUR- OG HLUTDEILDARFÉLÖG
- AÐILDARFÉLÖG



HLUTHAFAR

UM SKÝRSLUNA

LYKILTÖLUR

ÁFANGAR ÁRSINS

SKIPURIT

HLUTHAFAR

SAMFÉLAGSSPOR

REKSTUR

DÓTTUR-
OG HLUTDEILDARFÉLÖG

AÐILDARFÉLÖG

Hluthafar þann 31. desember 2025 voru 2.498 talsins. Stærsti einstaki hluthafi félagsins er ÍV fjárfestingafélag ehf. með 49,13% hlutfall. Fjöldi hluta í félaginu eru 818.612.313 og eiga 20 stærstu hluthafar 91,07% í félaginu.

Í töflunni hér til hliðar má sjá 20 stærstu hluthafa félagsins þann 31. desember 2025.



Nafn	Fjöldi hluta	Eignarhlufall
ÍV fjárfestingafélag	402.201.538	49,13%
Marteinn Haraldsson ehf.	93.949.071	11,42%
Gunnar Sigvaldason	51.427.700	6,28%
Lífeyrissjóður verslunarmanna	33.641.473	4,11%
Svavar Berg Magnússon	26.177.653	3,2%
Anna ehf.	18.471.622	2,26%
Brú Lífeyrissjóður starfs sveit	16.694.913	2,04%
Stapi lífeyrissjóður	14.758.061	1,80%
Frjálsi lífeyrissjóðurinn	13.423.294	1,64%
Fimman ehf.	11.192.088	1,37%
Almenni-Lífsverk lífeyrissjóður	8.202.366	1%
Jón Ingvar Þorvaldsson	7.934.232	0,97%
Friðgeir Sigurðarson	7.006.080	0,86%
Guðmundur Sigurðsson	7.005.376	0,86%
Valgerður Sigurðardóttir	7.005.376	0,86%
Karlsberg ehf.	6.575.074	0,8%
Sjóvá-Almennar tryggingar hf.	5.068.019	0,62%
Hali ehf.	4.964.978	0,61%
Júlía Petra Andersen	3.235.839	0,4%
Lífsverk lífeyrissjóður	2.758.473	0,35%
Samtals 20 stærstu	741.384.948	90,6%
Aðrir hluthafa (2.619)	77.227.365	9,4%
Alls hlutir	818.612.313	100%

SAMFÉLAGSSPOR

UM SKÝRSLUNA

LYKILTÖLUR

ÁFANGAR ÁRSINS

SKIPURIT

HLUTHAFAR

SAMFÉLAGSSPOR

REKSTUR

DÓTTUR-
OG HLUTDEILDARFÉLÖG

AÐILDARFÉLÖG

Verðmætasköpun félagsins hefur viðtæk samfélags- og efnahagsleg áhrif líkt og sjá má á meðfylgjandi töflu. Samfélagssporið gefur heildstæða mynd af öllum opinberum gjöldum og sköttum sem greiddir eru til hins opinbera vegna starfsemi félagsins og þeim sköttum sem félagið innheimtir af starfsfólki og skilar til ríkissjóðs. Ísfélagið greiddi 4.012 milljónir króna í skatta og gjöld á árinu 2025 og innheimti 2.395 milljónir króna á árinu 2025 af starfsmönnum fyrir ríkissjóð. Samtals var því skattspor starfseminnar 6.407 milljónir króna.

Veiðigjaldið hækkaði verulega á milli ára og mun að öllu öðru óbreyttu hækka enn frekar á yfirstandandi ári og það sama á við um kolefnisgjald, sem hefur hækkað um 60% á milli áranna 2024 og 2025.

Mikilvægt er að hafa í huga að bæði þessi gjöld, þ.e. veiðigjaldið og kolefnisgjaldið, veikja samkeppnisstöðu sjávarútvegsins enda er gjaldtakan og upphæðirnar einsdæmi í heiminum.

MILLJ. ISK	FLOKKUR	2025	2024	2023
Staðgreiðsla	Innheimtir skattar	2.395	2.004	1.960
Lífeyrissjóður mótframlag	Greiddir skattar og gjöld	935	810	672
Tryggingagjald	Greiddir skattar og gjöld	548	461	443
Veiðigjald	Greiddir skattar og gjöld	1.042	666	828
Afla- og hafnargjöld	Greiddir skattar og gjöld	234	209	233
Fasteignagjöld	Greiddir skattar og gjöld	108	98	67
Kolefnisgjald	Greiddir skattar og gjöld	372	226	186
Greiddur tekjuskattur	Greiddir skattar og gjöld	772	1.895	1.605
Samtals		6.407	6.369	5.994

REKSTUR

UM SKÝRSLUNA

LYKILTÖLUR

ÁFANGAR ÁRSINS

SKIPURIT

HLUTHAFAR

SAMFÉLAGSSPOR

REKSTUR

DÓTTUR-
OG HLUTDEILDARFÉLÖG

AÐILDARFÉLÖG

Velta félagsins á síðasta ári var 213,7 milljónir USD og hagnaður ársins var 21,5 milljónir USD.

Er það talsvert betri afkoma en árið áður og liggja skýringarnar fyrst og fremst í því að að verð á afurðum var gott og makrílveiðar sl. sumar gengu vel. Á töflunni má sjá miklar breytingar milli áranna 2022 og 2023, en í júlí 2023 sameinaðist félagið Ramma hf. sem kemur bókhaldslega inn í félagið þann 1. júlí sama ár.

Rekstraruppgjör	Eining	2025	2024	2023
Rekstrartekjur	m.USD	213.7	171.095	194.016
Rekstrarhagnaður	m.USD	61.351	32.288	57.245
Hagnaður ársins	m.USD	21.544	16.118	38.648
Eignir	m.USD	865.840	778.066	804.385
Eigið fé	m.USD	567.037	550.732	554.159
Eiginfjárlutfall	%	65,5	70,8	68,9
Arður	m.USD	15	15	15
Laun og launatengd gjöld	m.USD	70.743	57.733	54.017

DÓTTUR- OG HLUTDEILDARFÉLÖG

UM SKÝRSLUNA

LYKILTÖLUR

ÁFANGAR ÁRSINS

SKIPURIT

HLUTHAFAR

SAMFÉLAGSSPOR

REKSTUR

DÓTTUR-
OG HLUTDEILDARFÉLÖG

AÐILDARFÉLÖG

Stærsta dótturfélag Ísfélags er sjávarlíftæknifyrirtækið Primex ehf. sem framleiðir með sjálfbærum hætti hágæða kitósan. Primex markaðssetur vörur sínar undir vöruheiti ChitoCare®, ChitoClear®, LipoSan Ultra® og SeaKlear®. Vörurnar eru unnar úr rækjuskel sem er hliðarafurð í framleiðslu félagsins á rækju.

DÓTTURFÉLÖG		
Fiskmarkaður Þórshafnar	Fiskmarkaður	100%
Jörvi fasteignir ehf.	Eignarhaldsfélag	100%
Primex ehf.	Sjávarlíftæknifyrirtæki	100%
Arctic Seafood ltd.	Heildsala á fiski	100%
Ocean Ecofarm	Nýsköpunarfyrirtæki	51%

HLUTDEILDARFÉLÖG		
Lundey fjárfestingafélag ehf.	Eignarhaldsfélag	50%
Horney ehf.	Eignarhaldsfélag	50%
Iceland Pelagic ehf.	Umboðssala á sjávarafurðum	33%
Pelagic Greenland AS	Útgerð	33%
Austur Holding AS	Eignarhaldsfélag	29%
LiceDefence AS	Nýsköpunarfyrirtæki	23%
Elska Seafood AS	Nýsköpunarfyrirtæki	22%





VEIÐAR OG VINNSLA



FISKVEIÐAR OG ÚTGERÐ

FISKVEIÐAR OG ÚTGERÐ

SKIPAKOSTUR

VINNSLUR

BOLFISKVINNSLA

UPPSJÁVARVINNSLA

FISKIMJÖL OG LÝSI

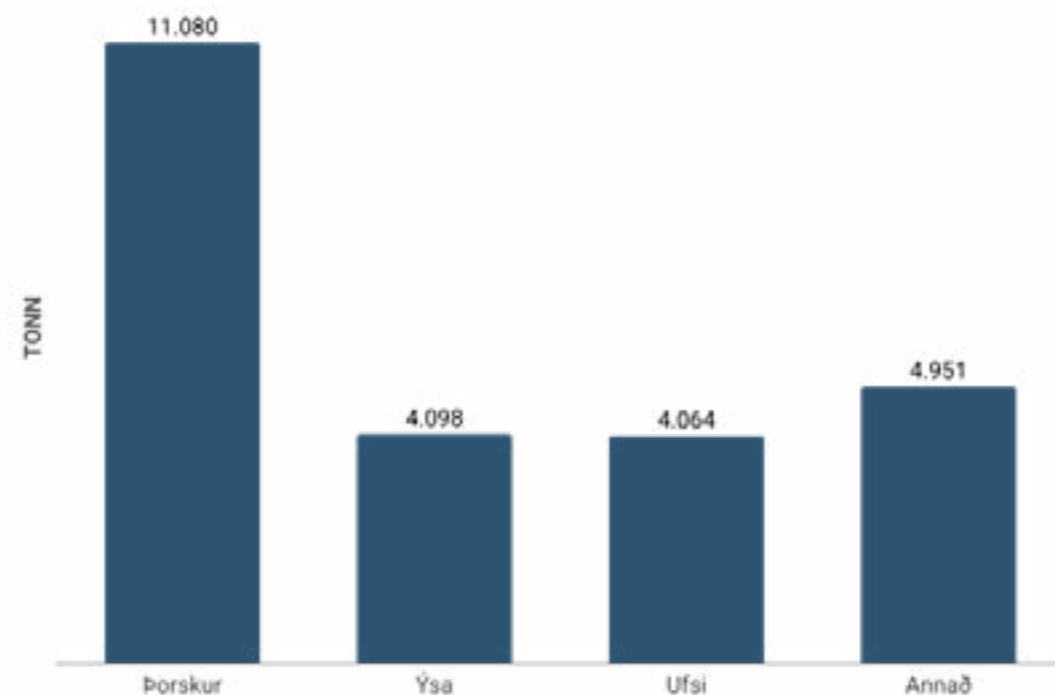
RÆKJA

GÆÐAMÁL

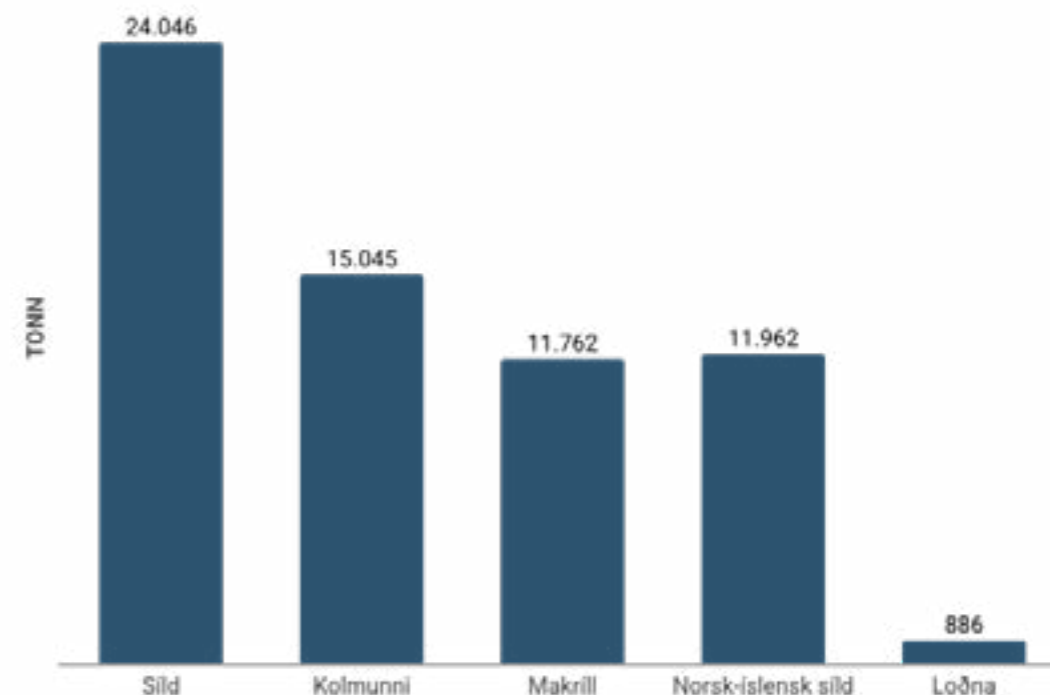
Til að viðhalda góðu jafnvægi fiskistofna og sporna við ofveiði er mikilvægt að stunda sjálfbærar veiðar. Ísfélagið leggur mikið upp úr gæðum hráefnis og til þess að tryggja þau er stöðugt gæðaeftirlit, bæði um borð í skipunum og í landi. Ábyrgar veiðar hafa hvatt til nýsköpunar þar sem áhersla er lögð á betri nýtingu á aflanum og aukna verðmætasköpun og minni kostnað, sem skilar sér til samfélagsins. Afli félagsins á árinu 2025 var um 82.700 þúsund tonn.

Ísfélag hf. er aðili að Sjálfbærum fiskveiðum (Iceland Sustainable Fisheries) og er fyrirtækið með MSC vottun á afurðum sínum eftir því sem við á. Hér að neðan má sjá úthlutaðar aflaheimildir í bolfiski til félagsins frá 1. september 2024 - 1. september 2025 og svo úthlutun 2025 í uppsjávarfiski.

Úthlutun bolfiskur 2024/2025



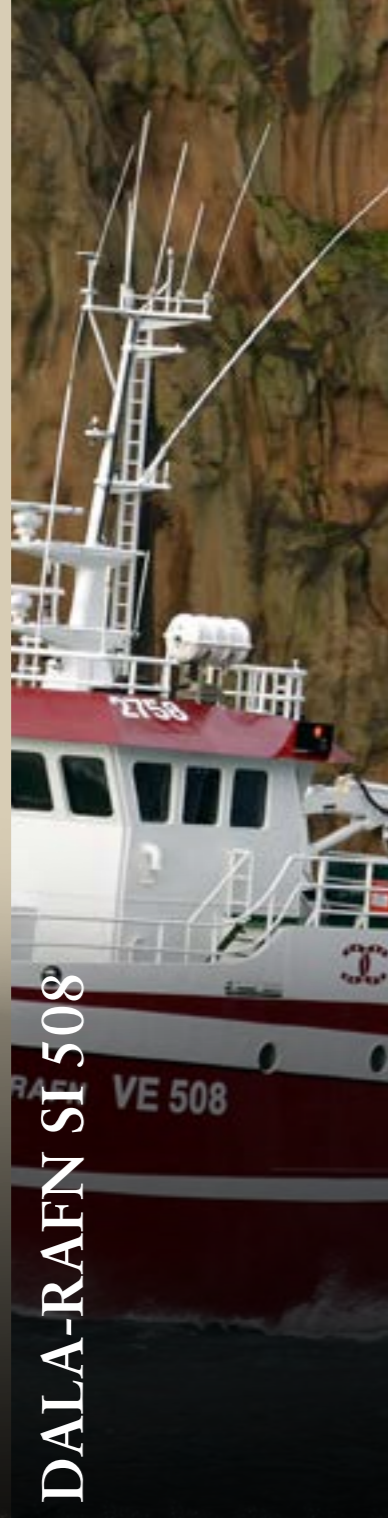
Úthlutun uppsjávarfiskur 2025



SKIPAKOSTUR



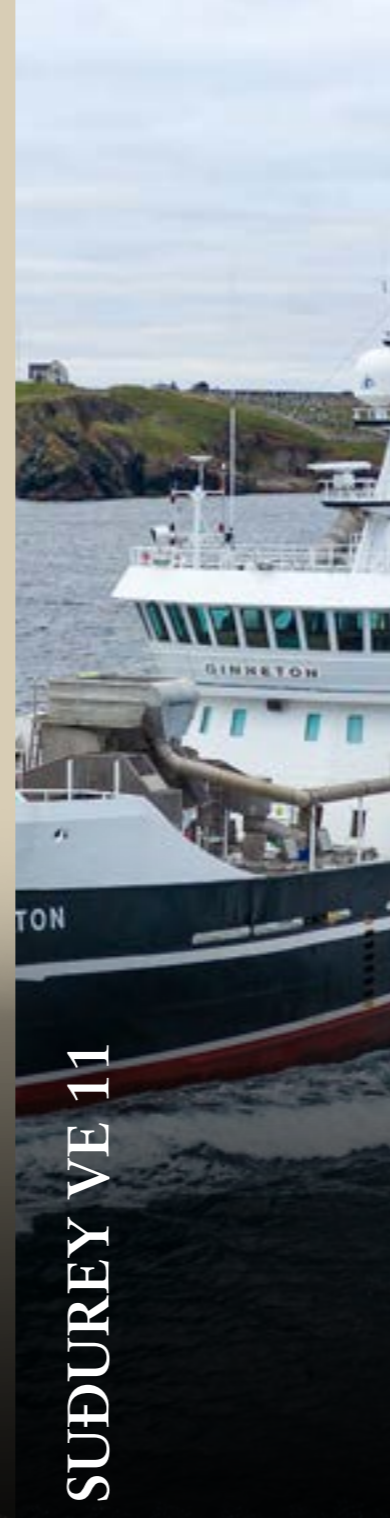
SIGURÐUR VE 15



DALA-RAFN SI 508



LITLANES PH 3



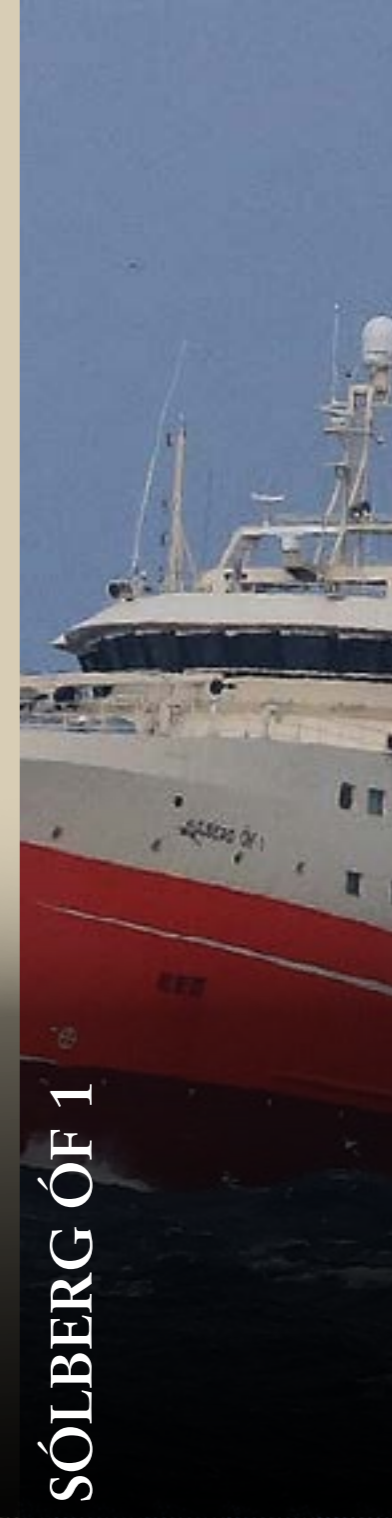
SUÐUREY VE 11



HEIMAÆY VE 1



SIGURBJÖRG VE 67



SÓLBERG ÓF 1



ÁLSEY VE 2

VINNSLUR



FISKVINNSLA VE



FISKIMJÖL VE



FISKVINNSLA PH



FISKIMJÖL PH



RÆKJUVERKSMÍÐJA

BOLFISKVINNSLA

FISKVEIÐAR OG ÚTGERÐ

SKIPAKOSTUR

VINNSLUR

BOLFISKVINNSLA

UPPSJÁVARVINNSLA

FISKIMJÖL OG LÝSI

RÆKJA

GÆÐAMÁL

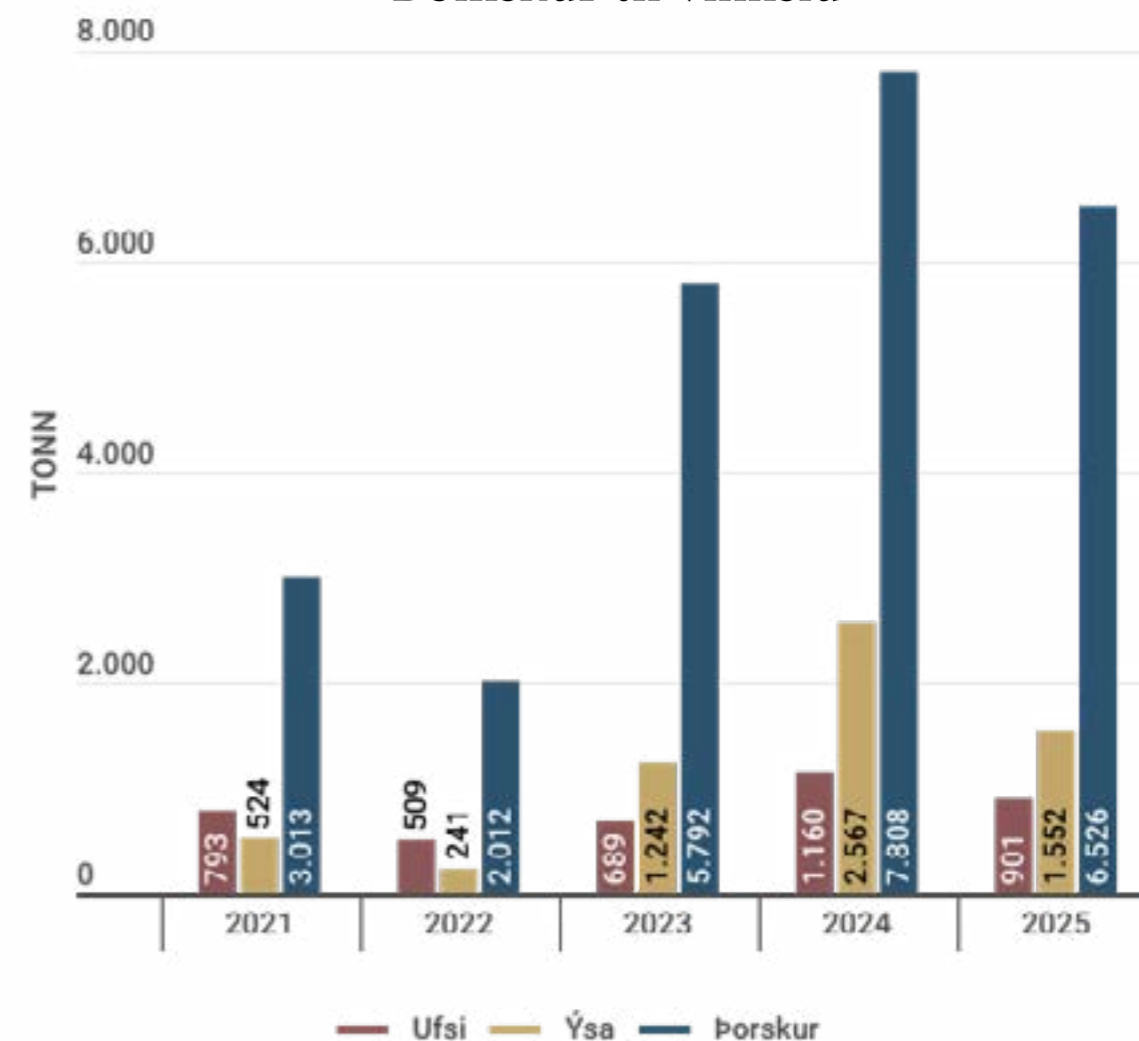
Allar landfrystar bolfiskafurðir félagsins eru framleiddar í frystihúsum félagsins á Þórshöfn og í Vestmannaeyjum. Helstu bolfiskafurðir félagsins eru unnar úr þorski, ýsu og ufsa. Fyrstítogari félagsins, Sólberg OF 1, vinnur sjófrystar bolfiskafurðir sem seldar eru undir vörumerki Ramma.

Á árinu var nýr og öflugur lausfrystir settur upp í frystihúsi félagsins í Vestmannaeyjum.

Heildarframleiðsla félagsins á bolfiskafurðum nam á árinu rúmum 11.300 þúsund tonnnum. Af því voru tæp 4.890 tonn framleidd í Sólbergi ÓF 1.



Bolfiskur til vinnslu



UPPSJÁVARVINNSLA

FISKVEIÐAR OG ÚTGERÐ

SKIPAKOSTUR

VINNSLUR

BOLFISKVINNSLA

UPPSJÁVARVINNSLA

FISKIMJÖL OG LÝSI

RÆKJA

GÆÐAMÁL

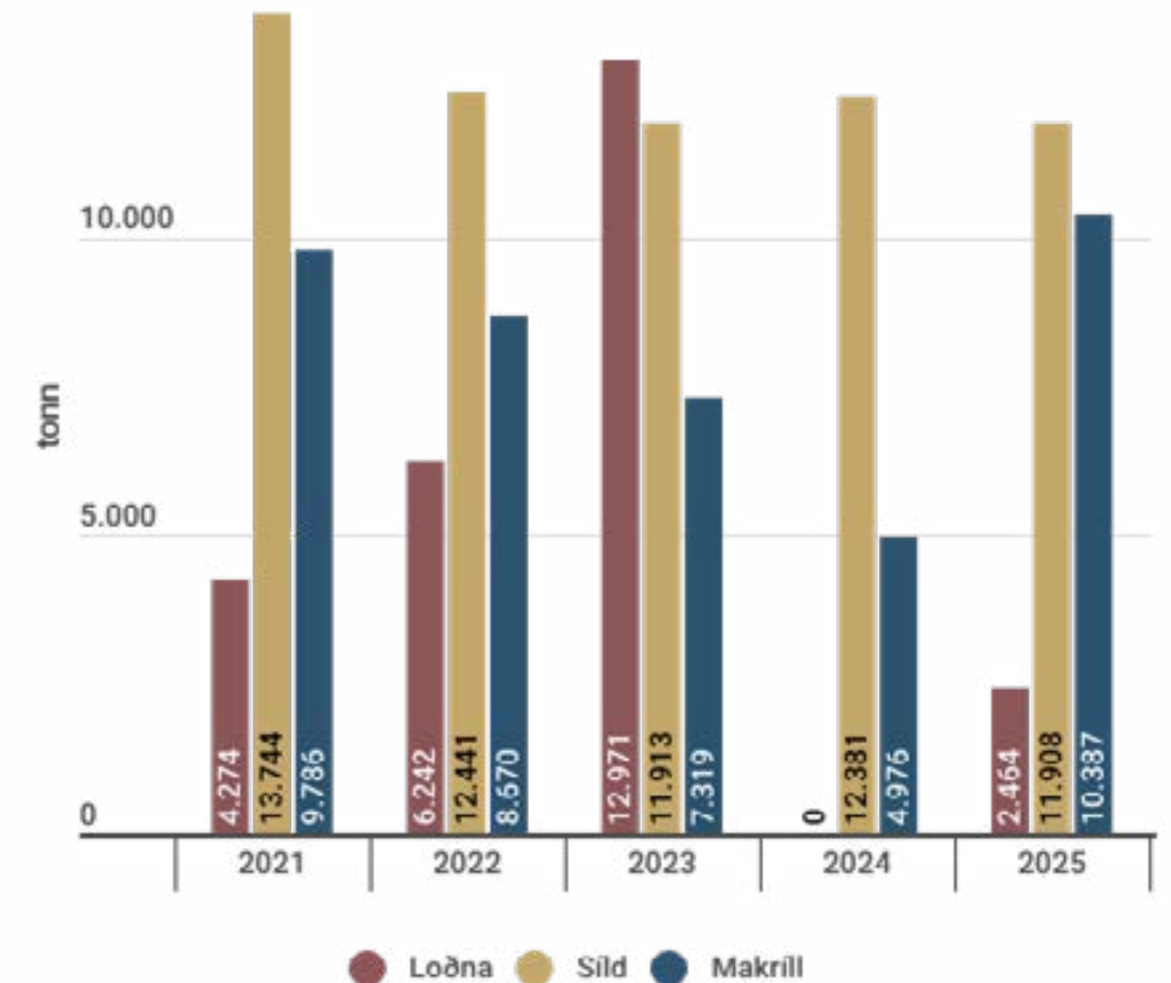
Í Vestmannaeyjum og á Þórshöfn eru rekin öflug frystihús sem sérhæfa sig í vinnslu á uppsjávarafla, svo sem loðnu, síld og makríl. Frystigetan í Vestmannaeyjum er um 500 tonn á sólarhring og á Þórshöfn er hún 350 tonn á sólarhring.

Á árinu var byggð ný frystigeymslu við frystihúsið á Þórshöfn. Frystigeymslan tekur við 6.000 tonnum af afurðum og bætir birgðastjórnun félagsins mikið.

Félagið framleiddi alls um 24.700 tonn af frosnum uppsjávarafurðum á árinu 2025. Mjög lítil loðnuveiði var á tímabilinu en framleiðsla á frosnum uppsjávarafurðum var um 8.000 tonnum meiri en árið 2024.



Framleiðsla frosinna uppsjávarafurða



FISKIMJÖL OG LÝSI

FISKVEIÐAR OG ÚTGERÐ

SKIPAKOSTUR

VINNSLUR

BOLFISKVINNSLA

UPPSJÁVARVINNSLA

FISKIMJÖL OG LÝSI

RÆKJA

GÆÐAMÁL

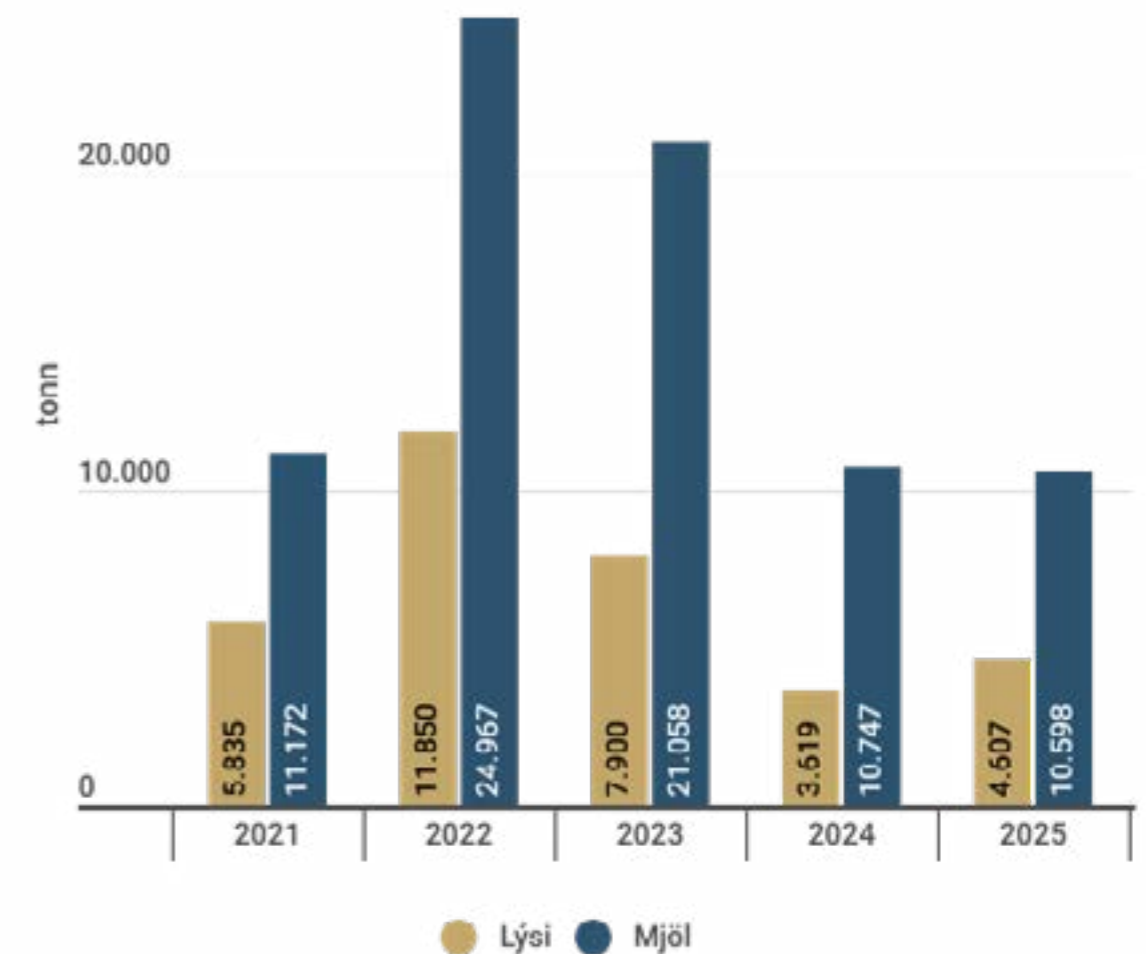
Félagið rekur tvær fiskimjölverksmiðjur, í Vestmannaeyjum og á Þórshöfn. Framleiðslugeta verksmiðjunnar í Vestmannaeyjum er um 1.200 tonn af hráefni á sólarhring. Framleiðslugeta verksmiðjunnar á Þórshöfn er rúm 900 tonn af hráefni á sólarhring. Við framleiðslu á fiskimjöli þarf að framleiða heita gufu og keyra gríðarstóra mjölpurrkara. Í báðum verksmiðjum er notuð endurunnin úrgangsolía sem er safnað um land allt, hreinsuð og svo blönduð. Ef ekki væri fyrir þessa ráðstöfun þyrfti að flytja úrgangsolíuna úr landi til brennslu. Rafvæðing fiskimjölverksmiðjunnar í Vestmannaeyjum er langt komin og áætlað að framkvæmdum ljúki á haustmánuðum á þessu ári. Með því lækkar félagið kolefnisspor sitt töluvert en nýlega lagði Landsnet tvo nýja rafstrengi til Eyja sem tryggja nægjanlegt framboð raforku.

Á árinu var fiskimjölverksmiðja félagsins í Vestmannaeyjum stækkuð og eykur það afköst verksmiðjunnar um allt að 35%.

Á árinu framleiddi félagið um 4.600 tonn af lýsi og um 10.600 tonn af fiskmjöli. Mjöl og lýsi sem félagið framleiðir fer að stærstum hluta til fóðurframleiðslu fyrir laxeldi í Noregi og á Skotlandi.



Framleiðsla mjöl og lýsi



RÆKJA

FISKVEIÐAR OG ÚTGERÐ
SKIPAKOSTUR

VINNSLUR

BOLFISKVINNSLA

UPPSJÁVARVINNSLA

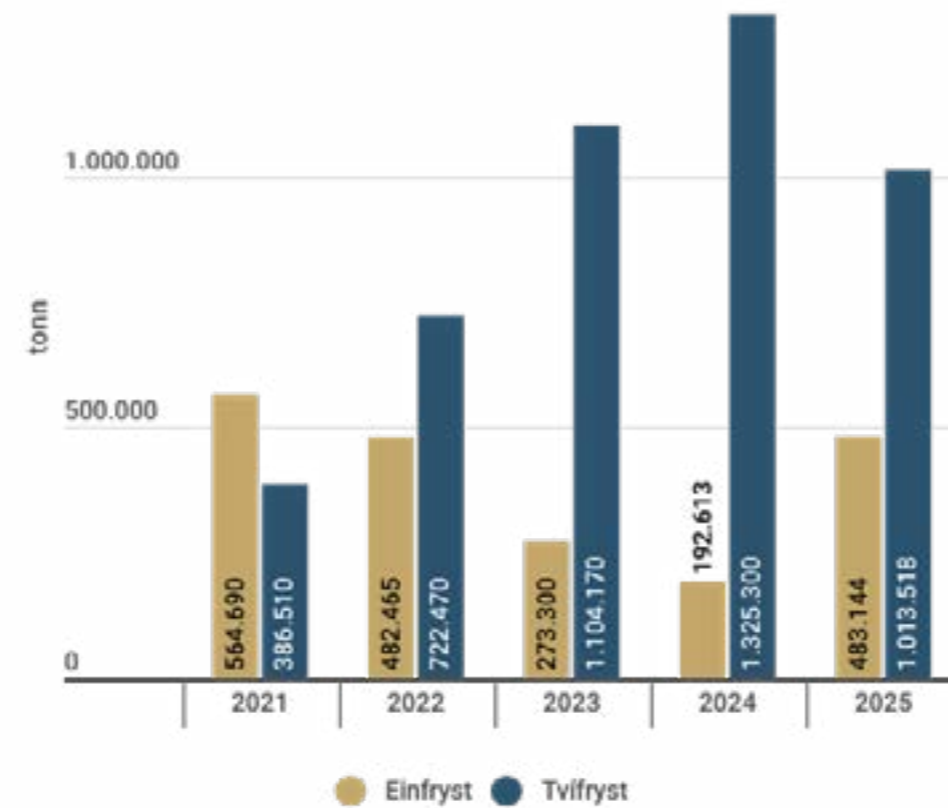
FISKIMJÖL OG LÝSI

RÆKJA

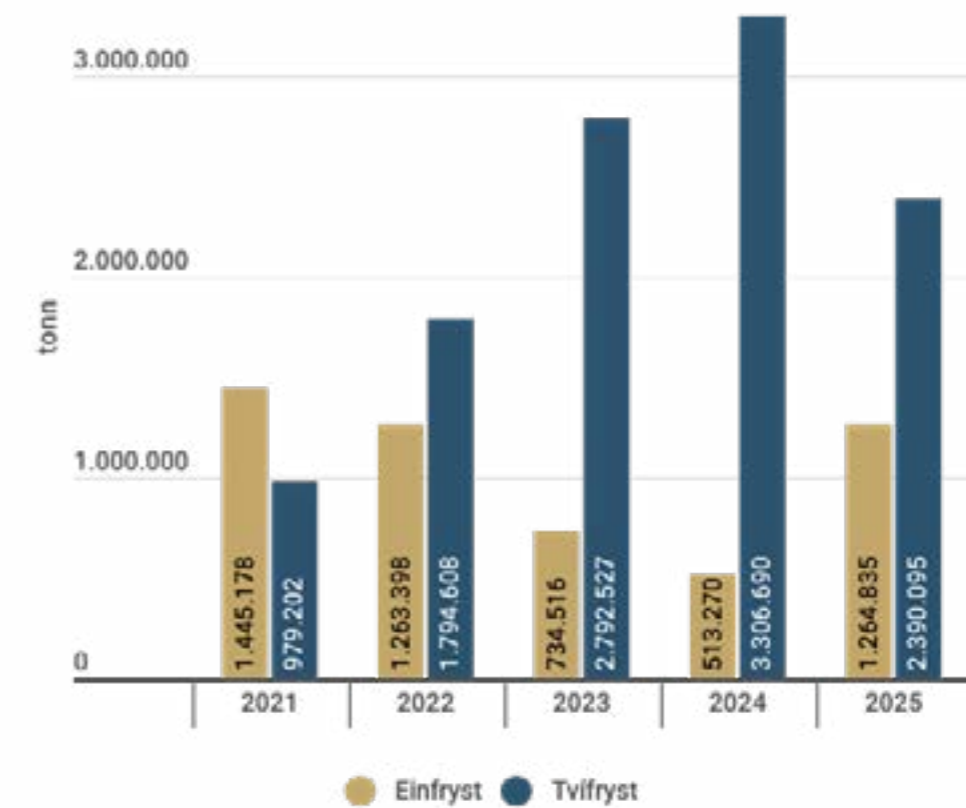
GÆÐAMÁL

Á Siglufirði er starfrækt rækjuverksmiðja sem framleiðir soðna og pillaða kaldsjávarrækju. Mikil áhersla er lögð á vöruvöndun og hreinlæti í verksmiðjunni og uppfyllir hún gæðastaðla margra af helstu smásölukeðjum í Bretlandi auk þess að vera með BRC gæðakerfi. Gott skráningarkerfi tryggir rekjanleika frá veiðum til vinnslu. Helstu markaðir fyrir kaldsjávarrækju eru í Bretlandi og á meginlandi Evrópu. Allri rækjuskel sem til fellur við framleiðsluna er dælt beint til líftæknifyrirtækisins Primex hf., dótturfélags Ísfélagsins sem framleiðir lífvirkar kítósantrefjar úr rækjuskel á sjálfbæran og umhverfisvænan hátt.

Rækjuafurðir



Notað magn skelrækju



GÆÐAMÁL

FISKVEIÐAR OG ÚTGERÐ
SKIPAKOSTUR

VINNSLUR

BOLFISKVINNSLA

UPPSJÁVARVINNSLA

FISKIMJÖL OG LÝSI

RÆKJA

GÆÐAMÁL

Ísfélag hf. hefur það að markmiði að vera fyrirmynd um ábyrga viðskiptahætti og starfa í sátt við umhverfið og samfélagið. Mikil áhersla er á að umgangast hafið og auðlindir þess af virðingu og nýta þær með sjálfbærum hætti og í samræmi við ráðgjöf vísindamanna hverju sinni. Í öllum rekstri félagsins er lögð áhersla á að starfa samkvæmt gildandi lögum og reglum. Félagið starfar á alþjóðlegum mörkuðum og selur afurðir sínar í gegnum sölufyrirtækin Storma ehf. og Iceland Pelagic ehf. um allan heim. Vörur félagsins eru frosnar uppsjávarafurðir, bolfiskur, rækja, mjöl og lýsi. Allar afurðir félagsins eru framleiddar eftir viðurkenndum stöðlum sem tryggja eiga rekjanleika og gæði afurðanna.

Til þess að tryggja að fyrirtækið framleiði og selji örugg matvæli með góðum gæðum er metnaðarfullt gæðastarf í gangi þvert á fyrirtækið. Gæðakerfi félagsins snýr að virðiskeðjunni, meðhöndlun afla, innkaupum á hráefni, móttöku, framleiðslu, pökkun, merkingu og afhendingu. Gæðakerfi er tekið reglulega út, bæði innan fyrirtækisins og af utanaðkomandi aðilum, þannig er staðfest að fyrirtækið hagi framleiðslu sinni skv. gildandi lögum og reglugerðum ásamt kröfum viðeigandi vottana og/eða kaupanda.

Allar framleiðslustöðvar Ísfélags leggja ríka áherslu á öryggi og gæði afurða, hvort sem þær eru ætlaðar til manneldis eða fódurs. Öryggi er tryggt með markvissri innleiðingu verklagsreglna almennra hollustuhátta og aðferða sem byggjast á aðferðafræði HACCP, þar sem áhætta á hverju framleiðslustigi er greind og viðeigandi fyrirbyggjandi ráðstafanir skilgreindar og virkjaðar. Starfsemin er undir reglubundnu eftirliti Matvælastofnunar (MAST) og Umhverfisstofnunar, sem staðfesta að kröfum sé mætt.

Á undanförunum misserum hefur Matvælastofnun aukið kröfur og eftirlit með vinnslu á aukaafurðum dýra. Í kjölfarið hafa mjölverksmiðjur Ísfélags farið í markvissa innleiðingu og uppfærslur á gæðakerfum sínum, með áherslu á skýra aðgreiningu hráefnaflokka, rekjanleika, skráningar og stjórnun áhættu, í samræmi við gildandi reglur og skilyrði starfsleyfa. Þessi yfirgripsmikla vinna tryggir að starfsemin uppfylli kröfur um örugga og ábyrga meðhöndlun aukaafurða dýra.

Umfram lögbundið eftirlit hafa framleiðslustöðvar félagsins hlotið eftirfarandi vottanir:

- Rækjuvinnsla (A573): BRCGS Food Safety (þriðja aðila vottun) og MSC Chain of Custody. Framleiðslan uppfyllir jafnframt kröfur smásala á borð við Tesco, Morrisons, Hilton, Labeyrie Fine Foods Group og SMETA.
- Fiskvinnsla Þórshöfn (A500): MSC Chain of Custody.
- Fiskvinnsla Vestmannaeyjar (A502): MSC Chain of Custody og SMETA.
- Frystitogarinn Sólberg ÓF-1 (H033): MSC Chain of Custody og IRFM (Icelandic Responsible Fisheries Management).
- Mjölverksmiðja Þórshöfn (A501): MarinTrust (þriðja aðila vottun), FEMAS (Feed Materials Assurance Scheme), MSC Chain of Custody og vottuð náttúruafurð frá Tún.
- Mjölverksmiðja Vestmannaeyjar (A507): MarinTrust (þriðja aðila vottun), FEMAS, MSC Chain of Custody og vottuð náttúruafurð frá Tún.



	Frystihús Vestmannaeyjum	Frystihús Þórshöfn	Mjölverksmiðja Vestmannaeyjum	Mjölverksmiðja Þórshöfn	Rækjuvinnsla	Sólberg ÓF1
Global TRUST			✓	✓		
MSC	✓	✓			✓	✓
HACCP	✓	✓	✓	✓	✓	✓
FEMAS			✓	✓		
TÚN			✓	✓		
BRC	✓				✓	
IRFM						✓

STJÓRNARHÆTTIR



STJÓRNHÁTTARYFIRLÝSING

Meginmarkmið stjórnarhátaryfirlýsingar Ísfélags hf. (“Ísfélagið”) er að skýra með gagnsæjum hætti hlutverk og ábyrgð stjórnenda þess til að auðvelda þeim að rækja störf sín og um leið að treysta hag hluthafa og annarra hagaðila.

Stjórnarhættir félagsins taka fyrst og fremst mið af lögum nr. 2/1995, um hlutafélög, samþykktum félagsins, starfsreglum stjórnar og Leiðbeiningum um stjórnarhætti fyrirtækja, 6. útgáfu, gefnum út af Viðskiptaráði Íslands, Nasdaq OMX Iceland hf. og Samtökum atvinnulífsins.

Félagið telur sig fylgja framangreindum leiðbeiningum um stjórnarhætti í öllum meginráttum með eftirtöldum undantekningum:

Félagið hefur ekki skipað tilnefninganefnd þar sem stjórn félagsins hefur ekki talið næg rök vera fyrir hendi.

Félagið vísar frá reglu um að minnsta kosti tveir þeirra stjórnarmanna sem óháðir eru félaginu og daglegum stjórnendum þess, skuli jafnframt vera óháðir stórum hluthöfum félagsins.

Samþykktir félagsins, starfsreglur stjórnar, starfsreglur endurskoðunarnefndar og starfsreglur starfskjaranefndar er að finna á heimasíðu Ísfélagsins, www.isfelag.is. Leiðbeiningar um stjórnarhætti fyrirtækja, 6. útgáfu 2021 er að finna á heimasíðu Viðskiptaráðs, www.vi.is.

Daglegur rekstur er í höndum stjórnenda Ísfélags þar sem leitast er við að hafa verkferla og eftirlit með áhættuþáttum rekstrar. Áætlanagerð og uppgjör gegna mikilvægu hlutverki í innra eftirliti með rekstri og er farið reglulega yfir rekstur einstakra deilda með stjórn félagsins.

Ársreikningur félagsins er gerður í samræmi við alþjóðlega reikningsskilastaðla, IFRS, sbr. 92. gr. laga nr. 3/2006, um ársreikninga og er settur fram í Bandaríkjadollurum (USD).

Endurskoðunarnefnd er starfandi og henni settar starfsreglur. Nefndin skal meðal annars hafa eftirlit með gerð reikningsskila, eftirlit með fyrirkomulagi og virkni innra eftirlits og áhættustýringar auk þess að hafa eftirlit með endurskoðun ársreiknings. Endurskoðunarnefndin gefur stjórn álit sitt á reikningsskilunum áður en þau eru lögð fram til samþykktar stjórnar. Þá skal endurskoðunefnd setja fram tillögur til stjórnar um val á ytri endurskoðanda eða endurskoðunarfyrirtæki. Hún skal einnig meta óhæði endurskoðanda eða endurskoðunarfyrirtækis og hafa eftirlit með öðrum störfum ytri endurskoðenda.

Stærstu áhættuþættir í rekstri eru tengdir úthlutun aflaheimilda, aflabrögðum, sölu, verðmæti afurða og verðþróun á helstu afurðum. Starfsemin er vertíðabundin þar sem oft er framleitt mikið magn á stuttum tíma og getur þá orðið mikill tímamunur á því hvenær lagt er út fyrir kostnaði og hvenær tekjur skila sér.

Forstjóri og fjármálastjóri hafa heimild til að gera framvirka samninga til takmörkunar á gengis- og vaxtaáhættu félagsins.

Stjórn Ísfélags hf. skipa fimm stjórnarmenn en heimilt er að hafa sjö stjórnarmenn og eru þeir kosnir á aðalfundi af hluthöfum félagsins. Við kosningu stjórnar skal tryggt að hlutfall hvors kyns sé ekki lægra en 40%. Stjórnin kýs sér formann úr sínum hópi, afl atkvæða ræður úrslitum á stjórnarfundum, en falli atkvæði jafnt, ræður atkvæði formanns. Stjórn á samskipti við hluthafa í samræmi við ákvæði laga, samþykta félagsins og starfsreglna stjórnar. Hluthafafundir eru haldnir að minnsta kosti einu sinni á ári eða oftár ef þurfa þykir. Um hlutverk og skyldur stjórnar fer samkvæmt samþykktum félagsins.

Stjórn Ísfélags fer með æðsta vald í málefnum félagsins milli hluthafafunda. Henni ber að stuðla að viðgangi félagsins og hafa eftirlit með daglegum rekstri þess. Stjórn ber ábyrgð á stefnumótun félagsins og leggur mat á það hvernig henni er hrint í framkvæmd. Stjórnin hefur, ásamt forstjóra, forystu um að móta stefnu, setja markmið og skilgreina áhættuviðmið félagsins. Henni ber að tryggja virkt eftirlitskerfi sem meðal annars felst í því að fyrirkomulag áhættustýringar og innra eftirlits sé formlegt, skjalfest og í reglulegri vöktun. Stjórnin sér um að gæta hagsmuna allra hluthafa og gæta jafnræðis milli þeirra. Stjórnin sér til þess að félagið starfi samkvæmt lögum og reglum. Þá hefur stjórnin með höndum ráðningu og uppsögn forstjóra félagsins. Forstjóri annast daglegan rekstur félagsins í samræmi við stefnu stjórnar.



Stjórnarformaður

Einar Sigurðsson

Einar er fæddur árið 1977 í Reykjavík. Einar tók sæti í stjórn félagsins árið 2013. Einar hefur lokið BA prófi í stjórn málafræði frá Háskóla Ísland og MBA námi. Einar starfar fyrir Kristin ehf. og tengd félög. Einar er stjórnarformaður Korputorgs ehf. og Myllunnar-Ora ehf. Einar á engan beinan hlut í félaginu sjálfur, en á 22,12% eignarhlut í fjölskyldufyrirtækinu Fram ehf. sem er eini hluthafi ÍV fjárfestingafélags ehf., sem á um 49,13% í félaginu. Einar er jafnframt þriðjungseigandi í MKE ehf. sem á um 0,26% af hlutafé í Ísfélaginu. Byggt á leiðbeiningum um stjórnarhætti telst Einar háður félaginu og daglegum stjórnendum þess og stórum hluthafa.

Stjórnarmaður

Gunnar Sigvaldason

Gunnar Sigvaldason er fæddur 1938. Hann er með verslunarpróf frá Verzlunarskóla Íslands. Hann var framkvæmdastjóri Valbergs ehf. frá árinu 1961 til 2000 og framkvæmdastjóri Sæbergs hf. frá 1974 til 1997. Gunnar var stjórnarformaður Ramma hf. frá árinu 2009 og var framkvæmdastjóri félagsins frá 1997 til 2009. Hann situr í stjórn Sölku fiskmiðlunar hf. og Atlas hf. Gunnar hefur engin hagsmunatengsl hvorki við helstu viðskiptaaðila né samkeppnisaðila félagsins. Gunnar er eigandi 51.827.700 hluta í félaginu eða sem nemur 6,33%. Byggt á leiðbeiningum um stjórnarhætti telst Gunnar óháður félaginu, daglegum stjórnendum þess sem og stórum hluthöfum.

Varaformaður stjórnar

Steinunn H. Marteinsdóttir

Steinunn H. Marteinsdóttir, stjórnarmaður, er fædd 1966. Hún er hárgreiðslumeistari að mennt og með diplománám í ferðamálafræði. Steinunn starfar nú hjá Premium ehf. lífeyrisþjónustu eða frá árinu 2012. Hún vann við hárgreiðslustörf frá árunum 1990 til 2002 þar sem hún átti og rak um tíma hárgreiðslustofu. Á árunum 2004 til 2012 vann hún hjá Sparisjóðnum Afl/ Arion banka. Steinunn situr í stjórn Þjóðlagaseturs séra Bjarna Þorsteinssonar. Steinunn á engan hlut í félaginu en aðilar sem Steinunn tengist fjölskylduböndum eiga 93.494.071 hluti í Ísfélaginu, eða sem nemur 11,42%, í gegnum Marteín Haraldsson ehf. Byggt á leiðbeiningum um stjórnarhætti telst Steinunn háð félaginu, daglegum stjórnendum þess sem og háð stórum hluthöfum.

Stjórnarmaður

Sigríður Vala Halldórsdóttir

Sigríður er fædd 1983. Hún er framkvæmdastjóri fjármála- og upplýsingatækni hjá Sjóvá. Sviðið ber ábyrgð á innheimtu, reikningshaldi, upplýsingatækni og viðskiptagreind. Sigríður Vala er með M.Sc. próf í iðnaðarverkfræði frá University of Minnesota og B.Sc. próf í iðnaðarverkfræði frá Háskóla Íslands, og hefur auk þess lokið prófi í verðbréfavíðskiptum. Sigríður Vala var forstöðumaður hagdeildar Sjóvá árin 2016-2021 ásamt því að sitja í fjárfestinganefnd félagsins. Sigríður Vala starfaði hjá Creditinfo árin 2015-2016 sem forstöðumaður viðskiptastýringar og 2008-2015 í fyrirtækjaráðgjöf Íslandsbanka. Sigríður Vala sat í stjórnnum HS Veitna hf. 2014-2022 og SÝN hf. 2019-2022. Sigríður Vala situr í stjórn Viðskiptaráðs Íslands. Byggt á leiðbeiningum um stjórnarhætti telst Sigríður óháð félaginu, daglegum stjórnendum þess sem og stórum hluthöfum.

Stjórnarmaður

Guðbjörg M. Matthíasdóttir

Guðbjörg er fædd árið 1952 í Reykjavík. Guðbjörg hefur setið í stjórn félagsins frá árinu 2001. Hún lauk prófi frá Kennaraháskólanum árið 1976. Guðbjörg situr í stjórn Fastus ehf. og ÓJ&K-Ísam ehf. Guðbjörg á beint 43.623 hluti í félaginu og á 11,29% eignarhlut í fjölskyldufyrirtækinu Fram ehf. sem er eini hluthafi ÍV fjárfestingafélags ehf., sem á um 49,13% af skráðu hlutafé þess. Byggt á leiðbeiningum um stjórnarhætti er Guðbjörg óháð félaginu og daglegum stjórnendum þess, en telst háð stórum hluthafa.



FRAMKVÆMDASTJÓRN

Forstjóri

Stefán B. Friðriksson

Stefán B. Friðriksson er fæddur 1963. Stefán er viðskiptafræðingur frá Háskóla Íslands. Hann hefur verið forstjóri Ísfélagsins frá árinu 2010. Áður starfaði hann hjá Vinnslustöðinni hf. frá 1997 til og 2010. Stefán er eigandi Guddunefs ehf. sem á 1.080.000 hluti í félaginu eða sem svarar til 0,13% af hlutafé þess. Enn fremur á Stefán beinan eignarhlut í eigin nafni alls 74.074 hluti í Ísfélaginu, eða sem svarar til 0.01% af hlutafé félagsins.

Framkvæmdarstjóri viðskiptaþróunar

Örvar Guðni Arnarson

Örvar Guðni Arnarson er fæddur árið 1976. Örvar er viðskiptafræðingur frá Háskólanum í Reykjavík. Hann var fjármálastjóri Ísfélagsins frá 2011 til 2023. Örvar er eigandi alls hlutafjár í L21 ehf. sem á 540.000 hluti í félaginu, eða sem svarar til 0,07% af skráðu hlutafé þess. Ennfremur á Örvar beinan eignahlut í eigin nafni alls 3.703 hluti, sem svarar til u.þ.b. 0,0005% af hlutafé félagsins.

Aðstoðarforstjóri

Ólafur H. Marteinnsson

Ólafur H. Marteinnsson er fæddur árið 1959. Hann var framkvæmdastjóri Ramma hf. frá árinu 1991. Ólafur hefur skipstjórnarréttindi frá Stýrimannaskólanum í Reykjavík og er útgerðartæknir frá Tækniskóla Íslands. Ólafur var formaður Samtaka fyrirtækja í sjávarútvegi, SFS frá árinu 2020 - 2025. Ólafur er eigandi 26,11% hlutafjár í Marteini Haraldssyni ehf. sem á 93.494.071 hluti í félaginu eða sem svarar til 11,42% af skráðu hlutafé þess.

Markaðsstjóri

Jón Páll Kristófersson

Jón Páll Kristófersson er fæddur árið 1971. Jón Páll er viðskiptafræðingur frá Háskólanum á Akureyri. Hann var rekstrarstjóri hjá Ramma hf. og síðar Ísfélagi hf. í Þorlákshöfn frá árinu 2000 til 2024. Jón Páll á beinan eignarhlut í eigin nafni alls 958.140 hluti, eða sem svarar til 0,12% af skráðu hlutafé félagsins. Enn fremur er Jón Páll eigandi alls hlutafjár í Rúnu ehf. sem á 360.000 hluti í félaginu, eða sem svarar til 0,04% af skráðu hlutafé þess.

Fjármálastjóri

Unnar Már Pétursson

Unnar Pétursson, fjármálastjóri, er fæddur 1965. Unnar er viðskiptafræðingur frá Háskóla Íslands. Hann var fjármálastjóri Ramma hf. frá 1993. Unnar er eigandi alls hlutafjár í Karlsbergi ehf. sem á 6.575.074 hluti í félaginu eða sem svarar til 0,8% af skráðu hlutafé þess.



SJÁLFBÆRNI



ALMENN UPPLÝSINGAGJÖF

ESRS 2

Almenn upplýsingagjöf ESRS 2

Sjálfbærniuppgjör Ísfélags fyrir árið 2025 veitir upplýsingar um sjálfbærnimál félagsins og var horft til Corporate Sustainability Reporting Directive (CSRD) tilskipunarinnar og leiðbeininga evrópska sjálfbærnikilastaðalsins European Sustainability Reporting Standards (ESRS) við gerð uppgjorsins. CSRD-tilskipunin hefur verið innleidd í Evrópusambandinu og verður innleidd í löndum sem eru aðili að Evrópska efnahagssvæðinu í nánustu framtíð, þ.m.t. á Íslandi. Í ljósi þessara væntu breytinga á kröfum í skýrslugjöf og sjálfbærniuppgjöri ákvað félagið að byggja á evrópsku sjálfbærnikilastöðlunum (ESRS) sem CSRD-tilskipunin gerir kröfu um að nota. Félagið ber einnig lagaskylda til að birta ófjárhagslegar upplýsingar í samræmi við ákvæði 66. d. ársreikningalaga nr. 3/2006. Þær upplýsingar eru að megninu til birtar í skýrslu stjórnar eða stjórnháttýfirlýsingu. Sérstaklega er tilgreint í tilvísunartöflu hvort upplýsingar eiga við um CSRD eða ákvæði ársreikningalaga.

Félagið leggur áherslu á að umræddir staðlar hafa ekki verið lögleiddir hér á landi og mun skýrslan ekki að fullu samræmast skilmálum staðalsins eins og þeir koma fullgildir, heldur er um að ræða verk í vinnslu. Félagið hefur á síðastliðnu ári unnið að gagnaöflun en nokkuð er þó í land hvað varðar framsetningu sjálfbærniuppgjors. Þar sem þetta er fyrsta skýrsla félagsins samkvæmt nýrri aðferðafræði var ákveðið að styðjast við viðmið GRI við framsetningu gagna í E1, sem fjallar um loftslagsbreytingar.

Tvöföld mikilvægisgreining

Undirbúningur að aðlögun á sjálfbærniuppgjöri félagsins að CSRD-tilskipuninni hófst árið 2023. Á árinu 2024 fór félagið í tvöfalda mikilvægisgreiningu á starfseminni, þar sem annars vegar voru metin áhrif félagsins á ytra umhverfi og hins vegar hvaða áhrif sjálfbærniþættir hafa á reksturinn.

Mikilvægisgreiningin var unnin með þeim hætti að ytri og innri haghafar voru greindir og flokkaðir. Í framhaldi voru tekin viðtöl við innri haghafa. Lögð var áhersla að félagið væri að gera skýrsluna í fyrsta skipti og var því óljóst hvað átti að fá útúr þeim viðtölum sem tekin voru. Viðtöl voru tekin við stjórn félagsins, framkvæmdastjórn og aðra stjórnendur félagsins.

Viðtölin voru með rafrænum hætti, þar sem starfsstöðvar félagsins dreifast um landið. Farið var yfir alla yfir- og undirflokka og reynt að draga það fram hvar félagið hefði mestu áhrifin á ytri umhverfi og hvernig sjálfbærniþættir hefðu, og gætu haft, áhrif á reksturinn.

Tvöföld mikilvægisgreining felur annars vegar í sér að áhrif starfsemi félags á ytra umhverfi og samfélag eru metin (áhrifamikilvægi) og hins vegar að metin séu fjárhagsleg áhrif sjálfbærniþátta á rekstur félags (fjárhagslegt mikilvægi). Niðurstöður greiningarinnar sýna hvaða sjálfbærniþætti félag skal leggja áherslu á í starfsemi sinni og ákvarðar það jafnframt inntak og umfang sjálfbærniupplýsingagjafar félaga.

Áhrifamikilvægi (e. Impact materiality): Samkvæmt ESRS 1 telst sjálfbærniþáttur hafa áhrifamikilvægi ef hann hefur umtalsverð áhrif á fólk eða umhverfi, raunverulega eða hugsanlega, til styttri, miðlungs eða lengri tíma. Áhrifamikilvægi sjálfbærniþátta er metið út frá snertingu við starfsemi félags og virðisdeðju þess. Fjárhagslegt mikilvægi (e. Financial materiality): Samkvæmt ESRS 1 telst sjálfbærniþáttur vera mikilvægur út frá fjárhagslegu sjónarhorni ef hann veldur eða getur valdið verulegum fjárhagslegum áhrifum á félag. Í því felst að sjálfbærniþáttur skapar áhættu eða tækifæri sem hafa eða eru líkleg til að hafa áhrif á framtíðar sjóðstreymi og þar með virði félags til skamms, miðlungs eða langs tíma. Þegar vísað er til áhrifa, áhættu og tækifæra (e. impact, risk and opportunities - IRO) er verið að vísa til áhrifamikilvægis og fjárhagslegs mikilvægis félags.

Gagnapunktur ESRS er svarað í skýrslunni eins og frekast er unnt á þessum tímamarki en enn er verið að vinna úr niðurstöðum tvöföldu mikilvægisgreiningarinnar. Markmið félagsins er að geta svarað öllum viðeigandi gagnapunktum í samræmi við niðurstöðu mikilvægisgreiningarinnar þegar fram líða stundir og CSRD hefur tekið lagagildi á Íslandi.

Sjálfbærniupplýsingagjöf Ísfélags í samræmi við fyrrnefndar kröfur kemur til viðbótar við núverandi lagakröfur 66. gr. d laga um ársreikninga nr. 3/2006, um ófjárhagslega upplýsingagjöf. Þegar þessi skýrsla er rituð er ekki fyrir að fara opinberri þýðingu á CSRD né á ESRS. Þýðing á köflum og gagnapunktum í skýrslunni yfir á íslensku er því þýðing félagsins en oft er enskt heiti einnig látið fylgja með þannig að tilvísun til staðlanna sé ljós.

Um sjálfbærniuppgjörið

Uppgjörið er óendurskoðað og ekki staðfest af þriðja aðila. Umfang sjálfbærniuppgjörs félagsins nær til Ísfélags hf. eins og það er sett fram í ársreikningi. Ekki er um að ræða samstæðuuppgjör og því eru dótturfélög eða hlutdeildarfélög ekki með í þeirri upplýsingagjöf. Upplýsingarnar í uppgjörinu eiga við um framleiðsluvirðisdeðju félagsins, bæði upstream og downstream. Virðisdeðjunni er þannig fylgt frá veiðum, framleiðslu á afurðum og til sölu þeirra afurða til kaupenda.

Félagið nýtti sér ekki möguleikann á því að sleppa birtingu upplýsinga sem tengjast hugverkarétti, sérfræðipækingu eða niðurstöðu nýsköpunar hjá félaginu og víkur ekki frá skilgreiningum um tímabætti samkvæmt staðlinum.

Þau gögn sem framlögð eru í uppgjörinu er að mestu byggð á gögnum í eigu félagsins. Í einhverjum tilvikum þarf félagið að treysta á gögn frá þriðja aðila, s.s. akstur bílaleigubifreiða, magn úrgangs og tölur er varða hita og rafmagn. Félagið hefur ekki forsendur til að efast um nákvæmni þeirra gagna sem um ræðir og teknar eru stikkprufur í bókhaldskerfi félagsins til að staðreyna.

Stjórn félagsins ber ábyrgð á sjálfbærniuppgjöri félagsins. Skýrslan er unnin af verkefnastjóra mannauðs-, umhverfis-, og samfélagsmála og gögn og framsetning er á ábyrgð fjármálastjóra félagsins.

Umfang skýrslunnar

Innihald skýrslunnar varðar Ísfélag hf. og er umfangið það sama og tekið er fyrir í ársreikningi félagsins. Skýrslan á því ekki við um dóttur- og/eða hlutdeildarfélög Ísfélags hf.

Umfang skýrslunnar með tilliti til virðisdeðju

Eins og áður hefur komið fram var tvöföld mikilvægisgreining framkvæmd árið 2024 á starfsemi Ísfélags. Niðurstöður greiningarinnar liggja til grundvallar upplýsingagjöf í þessari skýrslu.

Við greininguna voru metnir tveir meginþættir tvöfalda mikilvægis – áhrifamikilvægi og fjárhagslegt mikilvægi – og miðað var við virðisdeðju Ísfélags. Hún var kortlögð út frá þáttum sem liggja utan starfseminnar og hafa áhrif á hana (upstream), eigin rekstri (own operations), og þeim þáttum sem tengjast vöruframboði og flutningi (downstream).

Haldið er utan um losun gróðurhúsalofttegunda og hefur félagið stuðst við leiðbeiningar Greenhouse Gas Protocol (GHG Protocol) við útreikninga á beinni og óbeinni losun gróðurhúsalofttegunda.

Umfang 1: Bein losun gróðurhúsalofttegunda vegna skipa félagsins og fiskimjölsverksmiðja félagsins byggir á gögnum (magn keypts jarðefnaeldsneytis) sem berast beint frá birgjum.

Óbein losun, það er losun gróðurhúsalofttegunda í umfangi 2 og 3 byggir á gögnum á borð við eftirfarandi.

Umfang 2: Orkunotkun í skrifstofuhúsnæði, fiskvinnslum og mjölverksmiðjum byggir á gögnum frá veitufyrirtækjum og sölu á rafmagni til félagsins.

Umfang 3: Í umfangi 3 er einungis talin losun vegna úrgangs. Enn er unnið að því að safna þeim gögnum sem til þarf við útreikning á umfangi 3.

Stuðst er við sjálfbærni hugbúnað til að reikna út losun gróðurhúsalofttegunda í öllum umfangum. Hugbúnaðurinn hefur þó aðeins að hluta til verið notaður til að reikna út losun í umfangi 3. Útreikningarnir byggja þá á gögnum sem sett eru inn í kerfið eða sem kerfið sækir beint frá þjónustuaðilum Ísfélags.

Eftir því sem unnið verður meira með kolefnisbókhald félagsins er stefnt á að taka inn fleiri flokka í umfangi 3.

ALMENN UPPLÝSINGAGJÖF

ESRS 2

Fjölbreytni stjórnar og undirnefnda stjórnar

Stjórn félagsins er skipuð fimm stjórnarmönnum. Stjórnin er skipuð á aðalfundi félagsins og starfar í samræmi við þau lög og reglur sem gilda um starfsemi félagsins, starfsreglur stjórnar, 6. útgáfu leiðbeininga um stjórnarhætti fyrirtækja sem gefnar voru út af Viðskiptaráði Íslands, Nasdaq OMX Iceland hf. og Samtökum atvinnulífsins í febrúar 2021.

Undirnefndir stjórnar eru tvær, endurskoðunarnefnd og starfskjaranefnd.

KYNJAHLUTFÖLL STJÓRNAR OG NEFNDAR				
Stjórn	Karlar	60%	Konur	40%
Endurskoðunarnefnd	Karlar	100%	Konur	0%
Starfskjaranefnd	Karlar	33%	Konur	67%

Óháði stjórnar

Tveir af fimm stjórnarmönnum er háðir félaginu og þrír eru óháðir. Þá er forstjóra óheimilt að sinna stjórnarformennsku og stjórnarstörfum í félaginu.

Framkvæmdastjórn

Framkvæmdastjórn félagsins eru skipuð fimm einstaklingum.



Stefnumótun, viðskiptalíkan og virðiskeðja

Ísfélag hf. var stofnað 1. desember 1901 og er elsta starfandi hlutafélag landsins. Félagið er með starfsemi í Vestmannaeyjum, á Siglufirði og á Þórshöfn. Hlutverk félagsins er að stunda veiðar og framleiða hágæða afurðir úr bolfiski, rækju og uppsjávarfiski. Áhersla félagsins er að stunda ábyrgar veiðar og vinnslu í sátt við samfélagið og umhverfið.

Helstu afurðir félagsins eru frystar og ferskar bolfisk- og uppsjávarafurðir, fiskimjöl og lýsi og rækju. Í allri vinnslu félagsins er fylgt eftir stöngum gæðamarkmiðum og starfsreglum sem byggðar eru á áhættuþáttagreiningu (HACCP).

Ferskar og frosnar bolfiskafurðir eru aðallega seldar til Frakklands, Spánar, Englands og Bandaríkja. Frosnar uppsjávarafurðir eru einkum seldar til Póllands, Úkraínu, Hvíta-Rússlands, Kína og Japan. Mjöl og lýsi er selt til framleiðenda laxafóðurs í Noregi og Skotlandi. Afurðir félagsins eru að miklu leyti seldar af Iceland Pelagic ehf. og Stormar ehf., sem eru sölufyrirtæki sem Ísfélagið á með öðrum sjávarútvegsfyrirtækjum.

Öll vinnsla félagsins byggir á stöngum kröfum um framleiðslu úrvals matvöru til manneðis og kröfum um sjálfbærni. Virðing fyrir umhverfinu og lífríki sjávar er grundvöllur starfsemi okkar og við leggjum áherslu á góða umgengni um auðlindina og ábyrgar fiskveiðar svo komandi kynslóðir geti notið hennar áfram.

Í Vestmannaeyjum er rekið öflugt frystihús sem er sérhæft til vinnslu á uppsjávarafla. Frystigetan í húsinu er rúm 500 tonn á sólarhring. Á milli uppsjávarvertíða er unninn bolfiskur í frystar og ferskar afurðir. Framleiðslustjóri frystihússins er Björn Brimar Hákonarson.

Í Vestmannaeyjum er einnig framleitt fiskimjöl úr loðnu, síld, makríl og kolmunna í fiskimjölsverksmiðju félagsins. Framleiðslugeta verksmiðjunnar er um 1.200 tonn af hráefni á sólarhring. Verksmiðjustjóri er Páll Scheving Ingvarsson.

Á Þórshöfn er rekið öflugt frystihús þar sem unninn er bolfiskur og uppsjávarfiskur. Bolfiskvinnslan byggist á þorsk- og ufsavinnslu. Framleiðslustjóri frystihússins er Siggeir Stefánsson.

Á Þórshöfn er einnig framleitt fiskimjöl úr loðnu, síld, kolmunna og makríl í fiskimjölsverksmiðju félagsins. Framleiðslugeta verksmiðjunnar er um um 900 tonn af hráefni á sólarhring. Verksmiðjustjóri er Rafn Jónsson.

Á Siglufirði er rekin rækjuverksmiðja sem framleiðir soðna og pillaða kaldsjávarrækju. Mikil áhersla er lögð á vöruvöndun og hreinlæti í verksmiðjunni og uppfyllir hún gæðastaðla margra af helstu smásölukeðjum í Bretlandi auk þess að vera með BRC gæðakerfi. Gott skráningarkerfi tryggir rekjanleika frá veiðum til vinnslu. Verksmiðjustjóri er Haraldur Marteinson.

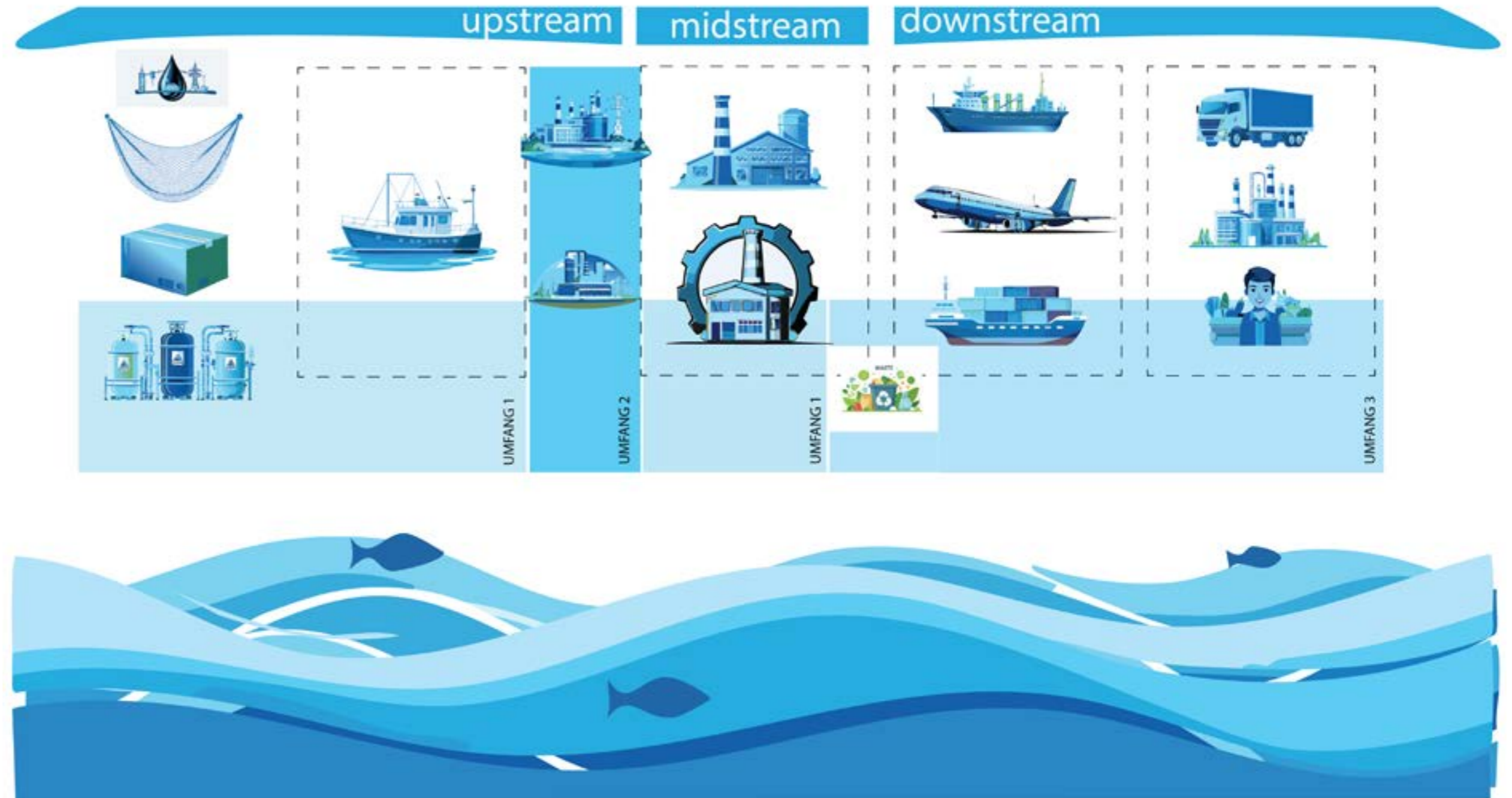
Félagið gerir út fjögur uppsjávarskip, einn frystitogara, tvö bolfiskiskip og einn krókabát. Félagið leggur áherslu á gott viðhald og umhirðu skipanna og leitast við hafa aðbúnað og öryggisbúnað fyrir áhafnir sem bestan. Félagið hefur á að skipa úrvals starfsmönnum með mikla og víðtæka reynslu.

Starfsemi félagsins skiptist í útgerð, landvinnslu og sölu og útflutning. Skrifstofa félagsins er stoðsvið þvert á önnur svið félagsins. Útgerðarsviðið sér um rekstur skipa félagsins og veiðar. Undir landvinnsluna heyra mjölverksmiðjur félagsins, fiskvinnslur og rækjuvinnsla. Sala félagsins fer að mestu í gegnum sölu og útflutning í samvinnu við sölufyrirtækin sem félagið á hlut í, þ.e. Stormar og Iceland Pelagic og Arctic Seafood.

ALMENN
UPPLÝSINGAGJÖF

VIRÐISKEÐJA

ESRS 2



TVÖFÖLD MIKILVÆGIS- GREINING NIÐURSTAÐA

Tvöföld mikilvægisgreining

Í samræmi við kröfur ESRS (European Sustainability Reporting Standards) hefur félagið framkvæmt tvöfalda mikilvægisgreiningu (double materiality assessment) til að meta hvaða sjálfbærismál teljast efnisleg út frá áhrifum þeirra á samfélag, umhverfi og fjárhagslegum afleiðingum fyrir félagið sjálft.

Greiningin byggir á fyrirmælum frá EFRAG og tekur mið af bæði:

Áhrifalegu mikilvægisgildi (impact materiality) – þ.e. hvaða málefni félagið hefur veruleg áhrif á út frá umhverfislegu, félagslegu eða mannréttindalegu sjónarmiði.

Fjárhagslegu mikilvægisgildi (financial materiality) – þ.e. hvaða málefni geta haft veruleg áhrif á starfsemi, afkomu eða fjárhagsstöðu félagsins.

Málefnin voru flokkuð í fjóra reiti eftir samspili þessara þátta:

Tvöföld mikilvægisgreining	
<p>Aðeins áhrifaleg mikilvæg málefni (impact materiality):</p> <p>E1 – Orka G1 – Pólitísk þátttaka S1 – Aðbúnaður og öryggi á vinnustað</p> <p>Þessi mál hafa skýra samfélagslega eða vistfræðilega þýðingu, þó svo að fjárhagsleg áhætta tengd þeim sé talin minni eða óveruleg eins og staðan er í dag.</p>	<p>Bæði áhrif og fjárhagsleg áhrif (double materiality):</p> <p>E1 – Aðlögun að loftslagsbreytingum og mótvægisáðgerðir E3 – Nýting og verndun auðlinda</p> <p>Þessi málefni hafa bæði afgerandi áhrif á umhverfi og samfélag og fela jafnframt í sér áhættu og tækifæri fyrir rekstur félagsins til lengri tíma litið.</p>
<p>Málefni talin ekki efnisleg (non-material):</p> <p>E2 – Mengun E4 – Líffræðileg fjölbreytni E5 – Hringrásarhagkerfi S1, S2, S3, S4 – Vinnu- og samfélagsmál G1 – Siðferði og stjórnarhættir, m.a. spilling, viðskiptasiðir og meðferð uppljóstrara</p> <p>Málefni á borð við dýravelferð, fyrirtækjamenningu, stjórnun birgjaneta og vernd uppljóstrara voru ekki flokkuð sem efnisleg í þessari greiningu, þar sem áhrif þeirra eru talin lítil í starfsemi félagsins eins og hún er nú.</p>	<p>Fjárhagslegt mikilvægi (financial materiality):</p>

ÁHRIF, ÁHÆTTUR OG TÆKIFÆRI

Áhrif, áhættur og tækifæri (IRO)

Við greiningu á áhrifum, áhættum og tækifærum (IRO – Impacts, Risks & Opportunities) voru helstu sjálfbærniþættir og undirþættir skoðaðir í ljósi tvöfaldrar mikilvægisgreiningar. Greiningin fólst í því að meta:

- Tegund áhrifa: Hvort þau væru raunveruleg eða hugsanleg, jákvæð eða neikvæð,
- Uppruna í virðiskeðju: Hvar í rekstri eða virðiskeðju áhrifin eiga sér stað,
- Tímaþátt: Hvort áhrifin eru þegar til staðar, meðal eða til lengri tíma litið.

Fjórir lykilþættir voru greindir sérstaklega:

S1 – Eigið vinnuafli: Öruggt vinnuumhverfi

Áhrif: Möguleg neikvæð áhrif vegna vinnuslysa, veikinda og ófullnægjandi vinnuverndar.

Áhættur: Skortur á öruggu starfsumhverfi getur leitt til fjarvista, brottfalls starfsfólks, minni framleiðni og skaðað orðspor.

Virðiskeðja: Beint í eigin starfsemi.

Tímarammi: Þegar til staðar og viðvarandi.

E1 – Loftslagsbreytingar

Áhrif:

- Breytingar á sjávarhita og súrnun sjávar geta haft neikvæð áhrif á lífríki, stofnstærðir og nýtingu sjávarauðlinda.

Áhættur:

- Stöðugleiki í rekstri getur verið í hættu ef áhrif loftslagsbreytinga bitna á aðfangakeðju, aflaheimildum eða rekstrarskilyrðum.

Tækifæri:

- Lögfestar aðgerðir í loftslagsmálum, nýsköpun í vistvænni nýtingu og viðlög fyrir aðlögun að breytingum skapa tækifæri til bættrar samkeppnishæfni og langtímastöðugleika.

Virðiskeðja: Beint í eigin starfsemi og að hluta í virðiskeðju niðurstreymis.

Tímarammi: Meðallangt og langtíma.

3 – Vatns- og sjávarauðlindir

Áhrif:

- Ábyrg nýting sjávarauðlinda og vöktun stofna hefur bein og jákvæð áhrif á sjálfbærni rekstrar og vistkerfa.

Tækifæri:

- Fyrirtækið getur styrkt langtíma nýtingu, traust hagsmunaaðila og aðgang að markaði með skýrum ramma um fiskveiðistjórnun og upplýsingagjöf.

Virðiskeðja: Beint í eigin starfsemi og hringrásarhagkerfi.

Tímarammi: Raunveruleg áhrif til staðar, en einnig til lengri tíma.

G1 – Stjórnarhættir: Lagabreytingar og reglur

Áhrif:

- Lagalegar og pólitískar breytingar geta haft áhrif á starfsemi, m.a. í gegnum breyttar kröfur til rekstrar, vottana eða eftirlits.

Áhættur:

- Ef ekki er brugðist tímanlega við nýjum kröfum getur það leitt til tafar í starfsemi, ósamræmis við hagsmunaaðila og mögulegra lagabrota.

Virðiskeðja: Beint í starfsemi og gagnvart stefnumörkun stjórnenda.

Tímarammi: Hugsanleg áhrif, yfir allan tímaás, styttri, meðal og lengri.

Greiningin gefur innsýn í mikilvægustu áherslusvið félagsins í sjálfbærnivinnu og leggur grunn að áhættustýringu, tækifæranýtingu og árangursríkri upplýsingagjöf samkvæmt ESRS. Mikil áhersla verður lögð á eftirfylgni við raunveruleg áhrif og áframhaldandi vöktun á þeim sviðum þar sem áhrif og áhættur eru metin sem mest.

E1 LOFTSLAGS- BREYTINGAR

E1 - LOFTSLAGSBREYTINGAR

MIKILVÆG ÁHRIF, ÁHÆTTUR OG TÆKIFÆRI

STAÐSETNING Í VIRÐISKEÐJUNNI

TÍMABIL

ADÞÖNG
(E. UPSTREAM)

EIGIN STARFSEMI
(E. OWN OPERATION)

FRÁLAG
(E. DOWNSTREAM)

SKAMMTÍMA

MEÐALLANGS TÍMA

LANGTÍMA

BREYTINGAR Á ÁSTANDI SJÁVAR OG ÁHRIF Á LÍFRÍKI Í SJÓ

Súrnun sjávar og breytingar á hitastigi sjávar geta haft mikil áhrif á vöxt og viðgang nytjastofna við Íslandsstrendur. Súrnun sjávar getur haft neikvæð áhrif á lífverur sem eru neðarlega í fæðukeðjunni og því veikt nytjastofna Ísfélagsins. Einnig geta breytingar á hitastigi sjávar valdið því að nytjastofnar færa sig um set og úr íslenskri lögsögu.

Breytingar á hitastigi sjávar geta orðið til þess að nýir stofnar færast í íslenska lögsögu sem gæti aukið möguleika Ísfélagsins til nýtingu sjávarfangs.

MÖGULEG NEIKVÆÐ ÁHRIF



ÁHÆTTA

MÖGULEGA JÁKVÆÐ ÁHRIF

TÆKIFÆRI



SÚRNUN SJÁVAR

Ísfélagið þarf á heilbrigðu vistkerfi að halda og gerir það sem í valdi þess stendur til að vakta og halda utan um þau áhrif sem starfsemi félagsins hefur á ytra umhverfi. Það er gert með losunarbókhaldi, veiðum með sjálfbærum hætti ásamt því að framkvæma umhverfisáhættumat með áhugasömum aðilum.

MÖGULEG NEIKVÆÐ ÁHRIF

ÁHÆTTA



E3 VATNS- OG SJÁVARAUÐLINDIR

E3 - VATNS- OG SJÁVARAUÐLINDIR

MIKILVÆG ÁHRIF, ÁHÆTTUR OG TÆKIFÆRI

	STAÐSETNING Í VIRÐISKEÐJUNNI			TÍMABIL		
	ADFÖNG (E. UPSTREAM)	EIGIN STARFSEMI (E. OWN OPERATION)	FRÁLAG (E. DOWNSTREAM)	SKAMMTÍMA	MEÐALLANGS TÍMA	LANGTÍMA

Fiskveiðistjórnunarkerfið á Íslandi er byggt á ráðgjöf Hafrannsóknastofnunar um heildarafla sem tekur mið af langtíma nýtingarstefnu. Öllum fiskiskipum er skylt að hafa leyfi til veiða í atvinnuskyni. Íslendingar semja einnig á hverju ári við aðrar þjóðir um stjórnun veiða úr deili- og flökkustofnum í samræmi við ráðgjöf alþjóðlegra stofnana. Fiskistofa sér um eftirlit og framfylgni gildandi reglna. Einnig taka Landhelgisgæslan og Fiskistofa ríkan þátt í veiðieftirliti á Norður-Atlantshafi. Sjálfbær nýting fiskistofna við Ísland er vottuð eftir viðurkenndum alþjóðlegum aðferðum. Þetta veitir tækifæri fyrir íslensk sjávarútvegsfyrirtæki til að skera sig úr fjöldanum og viðhalda traustum viðskiptasamböndum erlendis og auka traust alþjóðlegra neytenda á íslenskum sjávarafurðum.

RAUNVERULEG JÁKVÆÐ ÁHRIF



TÆKIFÆRI

S1

EIGIÐ VINNUAFL

S1 - EIGIÐ VINNUAFL

MIKILVÆG ÁHRIF, ÁHÆTTUR OG TÆKIFÆRI

STAÐSETNING Í VIRÐISKEÐJUNNI

TÍMABIL

ABFÖNG
(E. UPSTREAM)

EIGIN STARFSEMI
(E. OWN OPERATION)

FRÁLAG
(E. DOWNSTREAM)

SKAMMTÍMA

MEÐALLANGS TÍMA

LANGTÍMA

ÖRUGGT VINNUMHVERFI

Vinnutengd atvik þ.m.t. vinnuslys, vinnutengdir sjúkdómar eða dauðsfall við störf, geta haft alvarlegar afleiðingar fyrir starfsfólk. Afleiðingar fyrir starfsfólk geta verið efnahagslegar og félagslegar m.a. vegna þarfa á bótum, snemmbúnna starfsloka, útilokunar frá vinnumarkaði og félagslegrar einangrunar.

MÖGULEG NEIKVÆÐ ÁHRIF



TÆKIFÆRI

G1 STJÓRNARHÆTTIR

G1 - STJÓRNARHÆTTIR

MIKILVÆG ÁHRIF, ÁHÆTTUR OG TÆKIFÆRI

STAÐSETNING Í VIRÐISKEÐJUNNI

TÍMABIL

ARFÖNG
(E. UPSTREAM)

EIGIN STARFSEMI
(E. OWN OPERATION)

FRÁLAG
(E. DOWNSTREAM)

SKAMMTÍMA

MEÐALLANGS TÍMA

LANGTÍMA

BREYTINGAR Á REGLUM OG GJÖLDUM

Umræða um sjávarútveg hefur í sögulegu samhengi verið erfið og greinin stendur frammi fyrir breytilegum áhættum í sínum rekstri í samræmi við pólitískar áherslubreytingar. Stöðugleiki er nauðsynlegur svo sjávarútvegur geti fjárfest til framtíðar og unnið að því að lágmarka áhrif sín á umhverfi og samfélög. Því er mikilvægt að taka virkan þátt í umræðum um málefni greinarinnar í samvinnu við aðra í virðiskeðjunni og koma þannig sjónarmiðum sjávarútvegs fram á skýran og raunsæjan hátt.

MÖGULEG NEIKVÆÐ ÁHRIF

ÁHÆTTA



UMHVERFIS- BÓKHALD

Kolefnisuppgjör	Eining	2025	Veði	Eining	2025
Umfang 1	tCO ₂ i	41.454.742	Veði uppsjávarskipa	tonn	60.976
Umfang 2	tCO ₂ i	179.948	Veði bolfiskskipa	tonn	20.630
Umfang 3	tCO ₂ i	143	Veði krókabáts	tonn	1.047
Kolefnisspor, heild	tCO ₂ i	41.634.833	Heildarveði	tonn	82.653
Orkunotkun	Eining	2025	Eldsneytisnotkun skipaflota	Eining	2025
Orka vegna notkunar jarðefnaeldsneytis	kWh	181.531.460	Eldsneytisnotkun uppsjávarskipa	lítr.	6.256.196
Raforkunotkun	kWh	35.696.944	Orkukræfni (kWh)	kWh	66.941.297
Orka frá heitu vatni til húshitunar	kWh	4.260.048	Olíunotkun/veitt tonn (VT)	lítr./VT	103
Heildarorkunotkun	kWh	210.871.013	Losun GHL uppsjávarskipa	tCO ₂ i	16.892
Eldsneytisnotkun bifreiða	lítr.	19.389	Losun GHL/veitt tonn (VT)	tCO ₂ i/VT	0,28
Eldsneytisnotkun/VME	lítr.	5.804	Eldsneytisnotkun bolfiskskipa	lítr.	7.659.978
Eldsneytisnotkun/ÞH	lítr.	22.833	Orkukræfni (kWh)	kWh	81.961.765
Eldsneytisnotkun fiskimjölsværsmiðju/VME	lítr.	1.210.755	Olíunotkun/veitt tonn (VT)	lítr./VT	371
Eldsneytisnotkun fiskimjölsværsmiðju/ÞH	lítr.	755.153	Losun GHL bolfiskskipa	tCO ₂ i	20.682
Eldsneytisnotkun skipaflota	lítr.	13.959.339	Losun GHL/veitt tonn (VT)	tCO ₂ i/VT	1
Heildareldsneytisnotkun	lítr.	15.973.273	Eldsneytisnotkun krókabáts	lítr.	43.165
Hlutfall endunýjanlegrar orku	%	19	Orkukræfni (kWh)	kWh	461.866
Hlutfall jarðeldsneytis	%	81	Olíunotkun/veitt tonn (VT)	lítr./VT	41
Flokkun úrgangs	Eining	2025	Losun GHL krókabáts	tCO ₂ i	117
Flokkaður úrgangur	kg.	241.772	Losun GHL/veitt tonn (VT)	tCO ₂ i/VT	0,11
Óflokkaður úrgangur til brennslu	kg.	13.810	Heildareldsneytisnotkun skipaflotans	lítr.	13.959339
Óflokkaður úrgangur til förgunar	kg.	113.879			
Blandaður endurvinnanlegur úrgangur	kg.	16.860			
Heildarmagn úrgangs	kg.	386.321			

GRI UMHVERFISÞÆTTIR

Rekstrarþættir					
Rekstrarbreytur	Eining	2022	2023	2024	2025
Heildartekjur	Milljónir USD	164	194	171,1	213,7
Heildareignir	Milljónir USD	335	804	778	866
Fjöldi starfsfólks við árslok	Fjöldi	288	435	372	309
Umhverfi					
Bein og óbein losun GHG (ESRS E1-6, GRI:305-1, GRI:305-2, GRI:305-3, GRI 305-5)					
Umfang 1	tCO ₂ i	35.500	43.086	45.388	41.634
Umfang 2	tCO ₂ i	-	-	136	179
Umfang 3	tCO ₂ i	-	-	700	143
Heildarlosun umfanga 1, 2 og 3	tCO ₂ i	35.500	43.086	46.225	41.634
Losunarkræfni umfang 1,2 og 3 (GRI: 305-4, ESRS E1-6)					
Losunarkræfni orku	kgCO ₂ i/kWst	0,21	0,22	0,25	
Losunarkræfni starfsfólks	tCO ₂ i/fjöldi	123.263	99.048	124.261	134.740
Losunarkræfni heildareigna	tCO ₂ i/milljarður ISK	0,21	0,22	0,27	0,39
Losunarkræfni heildartekna	tCO ₂ i/milljarður ISK	0,11	0,05	0,57	
Orkunotkun (GRI:302-1, ESRS E1-5)					
Heildarnotkun	kWst	163.024.841	195.905.535	184.082.752	210.871.013
Þar af orka frá jarðefnaeldsneyti	kWst	139.029.577	169.590.862	160.671.959	181.323.998
Þar af orka frá rafmagni	kWst	19.262.752	21.724.073	20.489.945	35.696.977
Þar af orka frá heitu vatni	kWst	4.732.512	4.593.600	2.920.848	4.260.048
Orkukræfni (GRI:302-3, ESRS E1-5)					
Orkukræfni starfsfólks	kWst/fjöldi	566.058	450.357	494.846	682.430
Orkukræfni heildareigna	kWst/milljónir USD	486.641	251.806	228.958	243.556
Orkukræfni heildartekna	kWst/milljónir USD	994.053	1.009.822	1.075.878	986.762

GRI UMHVERFISÞÆTTIR

Orkusamsetning (GRI:302-1, ESRS E1-5)	Eining	2022	2023	2024	2025
Jarðefnaeldsneyti	%	85	87	87	81
Endurnýjanleg orka	%	15	13	13	19
Kjarnorka	%	0	0	0	0
Vatnsnotkun (GRI:303-5, ESRS E3-4)					
Samtals vatnsnotkun	m3	107.915	128.498	136.856	162.825
Kalt vatn	m3	37.968	55.270	76.005	76.074
Heitt vatn	m3	69.947	73.228	60.851	88.751
Umhverfisstarfsemi (GRI:2.23, ESRS E1-2)					
Umhverfisstefna samþykkt af stjórn	já/nei	nei	nei	já	já
Fyrirtækið fylgir sérstökum úrgangs- vatns-, og/eða endurvinnslustefnum	já/nei	nei	nei	nei	nei
Fyrirtækið notar viðurkennt orkustjórnunarkerfi	já/nei	nei	nei	nei	nei
Loftslagseftirlit /stjórn (GRI:2.12, ESRS E1-2)					
Stjórn hefur eftirlit með og/eða stjórnar loftslagstengdri áhættu	já/nei	nei	já	já	já
Loftslagseftirlit /stjórnendur (GRI:2.13, ESRS E1-2)					
Framkvæmdarstjórn hefur yfirumsjón með og/eða stýrir loftslagstengdri áhættu	já/nei	nei	já	já	já
Myndun úrgangs (GRI:306-2, 3064, ESRS E5-5)					
Samtals úrgangur	kg	229.992	135.137	386.321	181.802
Þar af flokkaður úrgangur	kg	116.831	67.942	241.772	101.412
Þar af óflokkaður úrgangur	kg	113.161	54.245	127.689	80.390
Endurrunnið/endurheimt	kg	-	12.950	16.860	-
Urðun/förgun	kg	133.161	54.245	113.879	68.830
Hlutfall flokkaðs úrgangs	%	50,8	50,28	62,58	56,9
Hlutfall endurunnins úrgangs	%	-	9,58	4,36	-

Landbætur (GRI:305-5, ESRS E1-7)	Eining	2022	2023	2024	2025
Samtals mótvægisáðgerðir	tCO ₂ í	0	0	0	0
Kolefniseiningar eru vottaðar af þriðja aðila	já/nei	nei	nei	nei	nei
Heildarnotkun á eldsneyti (GRI:302-1, ESRS E1-5)					
Samtals eldsneytisnotkun í lítrum	lítrar	12.993.418	15.849.615	15.017.770	16.965.557
Bensín	lítrar	63.460	74.502	76.201	19.389
Dísilolía	lítrar	12.929.958	15.775.113	14.941.569	16.965.557
Veði					
Veði uppsjávarskipa	tonn	141.060	127.373	55.263	60.976
Veði bolfiskskip	tonn	3.316	19.618	14.426	20.630
Veði krókabáts	tonn	949	832	1.119	1.047
Heildarveði	tonn	145.325	147.823	70.808	82.653
Eldsneytisnotkun skipaflota					
Eldsneytisnotkun uppsjávarskipa	ltr.	7.403.028	6.647.160	6.475.205	7.639.232
Orkukræfni (kWh)	kWh	79.212.400	71.124.612	69.284.694	81.739.782
Olíunotkun/veitt tonn (VT)	lítr./VT	52,5	52,2	117,2	125
Losun GH _L uppsjávarskipa	tCO ₂ í	19.988	17.947	17.483	20.626
LosunGH _L /veitt tonn (VT)	tCO ₂ í/VT	0,14	0,14	0,32	0,34
Eldsneytisnotkun bolfiskskipa	ltr.	804.340	4.888.666	6.504.414	7.265.964
Orkukræfni (kWh)	kWh	8.606.438	52.308.726	69.597.230	77.745.815
Olíunotkun/veitt tonn (VT)	lítr./VT	243	249	451	352
Losun GH _L frystitogara	tCO ₂ í	2.172	13.199	17.562	19.618
LosunGH _L /veitt tonn (VT)	tCO ₂ í/VT	0,19	0,17	0,06	0,95

GRI UMHVERFISÞÆTTIR & FÉLAGSÞÆTTIR

	Eining	2022	2023	2024	2025
Eldsneytisnotkun krókabáts	lítr.	66.106	51.447	25.238	46.427
Orkukræfni (kWh)	kWh	707.336	550.483	270.046	496.769
Olíunotkun/veitt tonn (VT)	lítr./VT	70	62	23	44
Losun GHG krókabáts	tCO ₂ i	178	139	68	125
LosunGHG/veitt tonn (VT)	tCO ₂ i/VT	0,19	0,17	0,06	0.12
Félagsþættir					
Launahlutfall forstjóra (GRI:2-21, ESRS S1-16)					
Laun og bónusgreiðslur forstjóra (X) sem hlutfall af miðgildi launa starfsfólks í fullu starfi	X:1	14,3	15,3	9,69	8,5
Laun og bónusgreiðslur forstjóra (X) sem hlutfall af meðallaunum launa starfsfólks í fullu starfi	X:1	10,8	10,9	8,9	7,1
Er þetta hlutfall sett fram af fyrirtækinu þínu í skýrslugjöf til yfirvalda	já/nei	nei	nei	nei	nei
Laun eftir kyni (GRI:405-2, ESRS S1-16)					
Miðgildi heildarlauna karla (X) sem hlutfall af miðgildi heildarlauna kvenna	X:1	1,4	1,5	1,23	2,3
Meðaltal heildarlauna karla (X) sem hlutfall af meðaltali heildarlauna kvenna	X:1	1,3	1,5	1,4	1,6
Niðurstaða jafnlaunavottunar	%	0,3	0,6	0	0,3
Kynjahlutföll (GRI:2-7 c., ESRS S1-6)					
Heildarfjöldi starfsfólks í árslok	Fjöldi	288	435	372	309
Konur		57	96	132	115
Karlar		231	339	240	194
Jafnræði (GRI: 401-3 a., b., c., GRI: 405-1, ESRS S1-6, ESRS S1-9, ESRS S1-15)					
Stjórn	Fjöldi	5	5	5	5
Konur	Fjöldi	1	3	3	3
Karlar	Fjöldi	4	2	2	2

Aldurssamsetning stjórnar	Eining	2023	2023	2024	2025
40 - 49 ára	%	40	40	40	40
50 - 59 ára	%	20	20	20	20
60 - 69 ára	%	0	0	0	0
70 - 79 ára	%	20	20	20	20
80-89 ára		20	20	20	20
Allir stjórnendur með mannaforráð					
Konur	Fjöldi				
Karlar	Fjöldi	10	10	10	10
Framkvæmdastjórar					
Konur	Fjöldi				
Karlar	Fjöldi	4	4	4	5
Verkstjórar					
Konur	Fjöldi	3	3	3	3
Karlar	Fjöldi	6	6	6	6
Jafnrétti og aðgerðir gegn mismunun (GRI:406-1 a., ESRS S1-12, ESRS S1-17, ESRS G1-5)					
Jafnréttisstefna	já/nei	já	já	já	já
Stefna gegn einelti, kynferðislegri áreitni, kynbundinni áreitni og ofbeldi	já/nei	já	já	já	já
Einelti, kynferðisleg áreitni, kynbundin áreitni og ofbeldi*	Fjöldi	1	0	0	0
Kvartanir sem bárust með öðrum leiðum en fyrir ábendingar starfsfólks	Fjöldi	0	0	0	0
Heildarfjárhæð sekta, viðurlaga og skaðabóta vegna ofangreindra atvika og kvartana	ISK	0	0	0	0
Fjöldi alvarlegra mannréttindabrota eða mannréttindatengdra atvika vegna starfsemi fyrirtækis	Fjöldi	0	0	0	0
Heildarfjárhæð sekta, viðurlaga og skaðabóta vegna ofangreindra mannréttindatengdra atvika	ISK	0	0	0	0
Hlutfall starfsfólks með fatlanir	Fjöldi	0	0	0	0

*fjöldi mála sem voru tekin til formlegrar skoðunar og/eða formleg kvörtun var lögð fram

GRI STJÓRNARHÆTTIR

Samsetning stjórnar (GRI:2-9, ESRS S1)	Eining	2022	2023	2024	2025
Heildarfjöldi stjórnarmanna	Fjöldi	5	5	5	5
Konur	Fjöldi	1	3	3	3
Karlar	Fjöldi	4	2	2	2
Kynjahlutfall í formennsku nefnda á vegum stjórnar					
Konur	%	0	0	0	0
Karlar	%	100	100	100	100
Óhæði stjórnar (GRI:2-9, ESRS S2)					
Fyrirtækið bannar forstjóra að sinna stjórnarformennsku	já/nei	já	já	já	já
Forstjóri er stjórnarmeðlimur	já/nei	nei	nei	nei	nei
Forstjóri stýrir nefndum á vegum stjórnar	já/nei	nei	nei	nei	nei
Forstjóri er stjórnarformaður	já/nei	nei	nei	nei	nei
Hlutfall óháðra stjórnarmanna	%	40	40	40	40
Kaupaukar og starfskjarastefna (GRI:2-19, ESRS S3)					
Hvatar til stjórnenda í tengslum við árangur félagsins	já/nei	nei	nei	nei	nei
Varðandi fjármál og stjórnun	já/nei	nei	nei	nei	nei
Varðandi ófjárhagslega þætti	já/nei	nei	nei	nei	nei
Birgjar (GRI:308-1, GRI 414-1, ESRS S5)					
Siðareglur sem birgjum ber að fylgja	já/nei	nei	nei	nei	nei
Horft til umhverfisþátta við mat á birgjum	já/nei	nei	nei	nei	nei
Horft til jafnréttismála við mat á birgjum	já/nei	nei	nei	nei	nei
Horft til vinnuréttar við mat á birgjum	já/nei	já	já	já	já
Siðareglur og aðgerðir gegn spillingu (GRI:205, ESRS S5)					
Fyrirtækið hefur mótað og birt siðareglur	já/nei	já	já	já	já
Siðareglur hafa verið samþykktar af stjórn	já/nei	já	já	já	já
Stefna gegn mútum og spillingu	já/nei	já	já	já	já

GRI STJÓRNARHÆTTIR

Persónuvernd (GRI:418-1, ESRS S7)	Eining	2022	2023	2024	2025
Stefna um persónuvernd	já/nei	já	já	já	já
Innleiðing á reglugerð Evrópusambandsins um persónuvernd (GDPR)	já/nei	já	já	já	já
Sjálfbæriskýrsla (ESRS S8-1)					
Sjálfbæriskýrsla birt opinberlega	já/nei	já	já	já	já
Starfsvenjur við upplýsingagjöf (ESRS S9)					
Upplýsingagjöf um sjálfbærni til viðurkenndra aðila	já/nei	nei	nei	nei	nei
Áhersla á tiltekin heimsmarkmið Sameinuðu þjóðanna	já/nei	já	já	já	já
Fyrirtækið setur sér markmið og gefur skýrslu um framvindu heimsmarkmiða Sameinuðu þjóðanna	já/nei	nei	nei	nei	nei
Endurskoðun/vottun ytri aðila (GRI:2-5, ESRS S10)					
Upplýsingagjöf árituð eða endurskoðuð af þriðja aðila	já/nei	nei	nei	nei	nei