



ÁRS- OG SJÁLFBÆRNISKÝRSLA ÍSFÉLAGS HF
2024



Ljós.: Valdís Óskarsdóttir

EFNISYFIRLIT

ÍSFÉLAG HF.

UM SKÝRSLUNA

LYKILTÖLUR

ÁFANGAR ÁRSINS

SKIPURIT

HLUTHAFAR

SAMFÉLAGSSPOR

REKSTUR

DÓTTUR- OG HLUTDEILDARFÉLÖG

AÐILDARFÉLÖG

VEIÐAR OG VINNSLA

FISKVEIÐAR OG ÚTGERÐ

SKIPAKOSTUR

VINNSLUR

BOLFISKVINNSLA

UPPSJÁVARVINNSLA

FISKIMJÖL OG LÝSI

RÆKJA

GÆÐAMÁL

STJÓRNARHÆTTIR

STJÓRNHÁTTARYFIRLÝSING

STJÓRN

FRAMKVÆMDASTJÓRN

SJÁLFBÆRNI

ALMENN UPPLÝSINGAGJÖF

TVÖFÖLD MIKILVÆGISGREINING

ÁHRIF, ÁHÆTTUR OG TÆKIFÆRI

E1 - LOFTSLAGSMÁL

E3 - VATNS- OG SJÁVARAUÐLINDIR

S1 - EIGIÐ VINNUAFL

G1 - STJÓRNARHÆTTIR

UMHVERFISBÓKHALD

GRI - UMHVERFISÞÆTTIR

GRI - FÉLAGSPÆTTIR

GRI - STJÓRNARHÆTTIR

FÉLAGIÐ

 ÍSFÉLAG



Ljósm.: Valdís Óskarsdóttir

UM ÍSFÉLAG HF.

Ísfélag hf., var stofnað 1. desember 1901 og er elsta starfandi hlutafélag á Íslandi. Upphaflega var tilgangur félagsins að safna ís, geyma hann til varðveislu matvæla og beitu, versla með hann og styðja við betri veiðiaðferðir.

Á 20. öldinni þróaðist starfsemi Ísfélagsins í takt við breytingar í sjávarútvegi. Árið 1992 sameinaðist félagið Bergi-Hugin hf. og Hraðfrystistöð Vestmannaeyja hf., sem gerði það að einu stærsta sjávarútvegsfyrirtæki landsins með fjölbreytta starfsemi í veiðum og vinnslu.

Árið 2023 sameinuðust Ísfélag Vestmannaeyja hf. og Rammi hf. Í kjölfarið var nafni félagsins breytt í Ísfélag hf. Í desember 2023 var Ísfélag hf. síðan skráð á Aðalmarkað Nasdaq Iceland, sem markaði tímamót í sögu félagsins og opnaði ný tækifæri fyrir fjárfesta og frekari vöxt.

Í dag rekur Ísfélag hf. fjögur uppsjávarskip, einn frystitogara, þrjú bolfiskskip og einn krókabát. Félagið hefur starfsstöðvar í Vestmannaeyjum, á Siglufirði og á Þórshöfn, þar sem það rekur frystihús, fiskimjölsverksmiðjur og rækjuverksmiðju. Helstu afurðir eru frosnar uppsjávarafurðir og fiskimjöl og lýsi, ásamt frystum og ferskum bolfisk, sem seldar eru á alþjóðlegum mörkuðum. Ísfélag hf. leggur áherslu á ábyrgar veiðar og vinnslu í sátt við samfélag og umhverfi, með það að markmiði að framleiða hágæða afurðir úr bolfiski og uppsjávarfiski.

Félagið á hlut í sölufyrirtækjunum Iceland Pelagic ehf. og Stormar ehf. sem selja stóran hluta afurða félagsins um heim allan, ásamt því að eiga 100% í sölufyrirtækinu Arctic Seafood ltd. sem selur sjófrystar afurðir félagsins.



ÁVARP FORSTJÓRA

Þetta er fjórða árið sem ársskýrsla Ísfélags er gefin út í núverandi mynd og er áhersla lögð á að veita heildstæða sýn á efnahagslega, umhverfislega og samfélagslega þætti í starfsemi félagsins.

Rekstrartekjur félagsins drógust saman árið 2024, einkum vegna loðnubrests og lítillar makrílveiði. Loðnan gegnir lykilhlutverki í vistkerfinu og rekstri félagsins og mikilvægt er að efla rannsóknir á stofninum. Horfur eru þó ágætar fyrir næstu loðnuvertíð, þótt óvissan sé alltaf til staðar.

Síldarveiðar gengu vel og eftirspurn eftir öllum fiskafurðum var góð. Verð á fiskimjöli var stöðugt en lýsisverð lækkaði umtalsvert. Sólberg var aflahæsta bolfiskskip landsins og nýr ísfisktogari Sigurbjörg VE hóf veiðar í ágúst, en hann kom í stað þriggja eldri skipa.

Heildaraflí nam 78.500 tonnum og framleiddar afurðir námu 32.600 tonnum, þar af voru 14.400 tonn af mjöli og lýsi. Keypt var notað skip frá Skotlandi sem var afhent í maí 2025 og hlaut það nafnið Heimaey VE 1. Fiskimjölverksmiðjan í Eyjum var stækkuð.

Í janúar 2025 undirritaði félagið 220 milljóna evra lánasamning til að endurfjármagna eldri lán og bæta lausafjárstöðu þess.

Launa- og orkukostnaður hefur hækkað, og kolefnisgjald hækkaði um 60% um síðustu áramót. Engin raunhæf orkuskipti eru í boði fyrir skip félagsins, en orkuskipti eru þó eitt af markmiðum félagsins. Félagið hefur tekið ákvörðun um að rafvæða fiskimjölverksmiðjuna í Eyjum, sem dregur úr olíunotkun um nær 3.000 tonn á ári.

Hækkun kolefnisgjalda og innleiðing ETS2-kerfisins eykur framleiðslukostnað en á sama tíma er ekki tryggt að raforka sé í boði í stað olíu. Slíkar skattahækkningar veikja rekstrargrundvöll sjávarútvegsins og draga úr fjárfestingargetu hans.

Stjórnvöld hafa uppi áform um fjölgun strandveiðidaga, sem gætu stefnt sjálfbærum þorskveiðum í hættu. Frumvarp ríkisstjórnarinnar, verði það samþykkt, um meira en tvöföldun á veiðigjaldi mun veikja samkeppnisstöðu sjávarútvegsfyrirtækja og minnka skattspor sjávarútvegsins til lengri tíma litið.

Stefán Friðriksson
Forstjóri

UM SKÝRSLUNA

UM SKÝRSLUNA

LYKILTÖLUR

ÁFANGAR ÁRSINS

SKIPURIT

HLUTHAFAR

SAMFÉLAGSSPOR

REKSTUR

DÓTTUR-
OG HLUTDEILDARFÉLÖG

AÐILDARFÉLÖG

Ísfélag hf. leggur mikla áherslu á að vera samfélagslega ábyrgt fyrirtæki og hafa þannig jákvæð áhrif hvað varðar starfsemina og nánasta samfélag félagsins.

Ísfélagið hefur undanfarin þrjú ár gefið út ársskýrslu þar sem settar eru fram ófjárhagslegar upplýsingar um starfsemi félagsins. Unnið hefur verið markvisst að því að kortleggja sjálfbærnimál félagsins og byggja upp grunn innan starfseminnar til að mæta þeim kröfum sem framundan eru. Félagið hefur stuðst við UFS (e. ESG) leiðbeiningar sem Kauphallir Nasdaq á Norðurlöndum hafa sett fram um birtingu upplýsinga um sjálfbærni, þ.e. umhverfismál, félagslega þætti og stjórnarhætti við útgáfu ársskýrslu um ófjárhagslegar upplýsingar og einnig að hluta til við Global Reporting Initiative (GRI) og tekur sjálfbærniuppgjör 2024 nú í fyrsta sinn mið af Corporate Sustainability Reporting Directive (CSRD) og viðmiðum evrópska sjálfbærnistaðalsins (ESRS). Loftslagsbókhald félagsins er reiknað samkvæmt GRI-stöðlum. Þessar upplýsingar eru hvorki staðfestar né endurskoðaðar.

Stjórn og framkvæmdastjórn félagsins hafa samþykkt sjálfbærnistefnu félagsins. Stefnan byggir á alþjóðlega viðurkenndum viðmiðum Nasdaq um umhverfis- og félagslega þætti og stjórnarhætti (UFS). Ábyrgðaraðili stefnunnar er forstjóri félagsins, sem ber ábyrgð á innleiðingu hennar ásamt lykilstjórnendum. Stefnan er endurskoðuð árlega og kynnt öllu starfsfólki og stjórnendum. Stjórn fær kynningu á sjálfbærnimálum félagsins með skýrslu að minnsta kosti einu sinni á ári.

Tilgangur útgáfu skýrslunnar er að gera grein fyrir starfsemi fyrirtækisins, veita upplýsingar um umhverfisáhrif, ásamt því hvernig fyrirtækið hefur áhrif á samfélag, mannauð og efnahag.

Skýrslan nær yfir árið 2024 og eru allar tölur og mælikvarðar settir fram samkvæmt bestu vitund. Upplýsingar í skýrslunni ná utan um starfsemi Ísfélags hf.

Stjórn Ísfélags hf. hefur samþykkt útgáfu skýrslunnar og frekari upplýsingar um gerð skýrslunnar veitir forstjóri félagsins.





LAUNAMUNUR

0%



SKATTSPOR

ISK 6.368m



MEÐALFJÖLDI
ÁRSVERKA

356



REKSTRARTEKJUR

USD 171,1m



EIGINFJÁRHLOTFALL

70,8%



UPPSJÁVARAFLI

54.776 tonn



HAGNAÐUR

USD 16,1m



BOLFISKAFLI

23.757 tonn



EBITDA

USD 48,2M



RÆKJUAFLI

214 tonn



LOSUN UMFANG 1

44.458 tCO₂-íg



LOSUN UMFANG 2

312 tCO₂-íg



HEILDAREIGNIR

USD 778,1m



LOSUN UMFANG 3*

700 tCO₂-íg

ÁFANGAR ÁRSINS

UM SKÝRSLUNA

LYKILTÖLUR

ÁFANGAR ÁRSINS

SKIPURIT

HLUTHAFAR

SAMFÉLAGSSPOR

REKSTUR

DÓTTUR-
OG HLUTDEILDARFÉLÖG

AÐILDARFÉLÖG



SIGURBJÖRG VE 67

Ísfisktogarinn Sigurbjörg var afhentur félaginu á árinu. Skipið er 44,8m langt og 14m breitt og 1.678 brúttótonn.

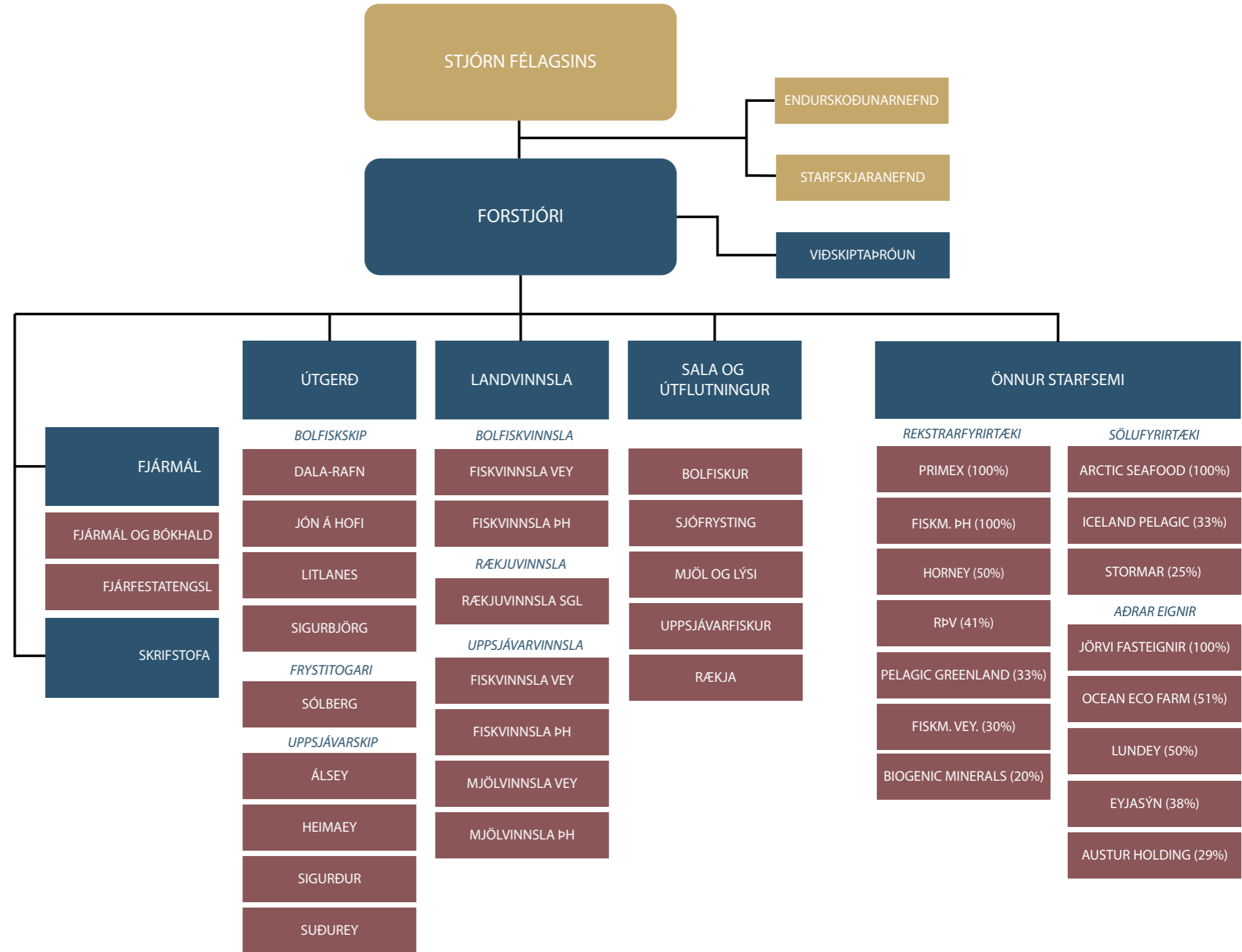


HEIMAËY VE 1

Heimaey var smíðuð árið 2017 í Danmörku og er 78 metra löng og 15,5 metra breið og 2.600 brúttótonn.

SKIPURIT

- UM SKÝRSLUNA
- LYKILTÖLUR
- ÁFANGAR ÁRSINS
- SKIPURIT
- HLUTHAFAR
- SAMFÉLAGSSPOR
- REKSTUR
- DÓTTUR- OG HLUTDEILDARFÉLÖG
- AÐILDARFÉLÖG



HLUTHAFAR

UM SKÝRSLUNA

LYKILTÖLUR

ÁFANGAR ÁRSINS

SKIPURIT

HLUTHAFAR

SAMFÉLAGSSPOR

REKSTUR

DÓTTUR-
OG HLUTDEILDARFÉLÖG

AÐILDARFÉLÖG

Hluthafar þann 31. desember 2024 voru 3354 talsins. Stærsti einstaki hluthafi félagsins er ÍV fjárfestingafélag ehf. með 49,13% hlutfall. Fjöldi hluta í félaginu eru 818.612.313 og eiga 20 stærstu hluthafar 90,31% í félaginu.

Í töflunni hér til hliðar má sjá 20 stærstu hluthafa félagsins þann 31. desember 2024.



Nafn	Fjöldi hluta	Eignarhlufall
ÍV fjárfestingafélag	402.201.538	49,13%
Marteinn Haraldsson ehf.	93.949.071	11,42%
Gunnar Sigvaldason	51.827.700	6,33%
Lífeyrissjóður verslunarmanna	32.941.473	4,02%
Svavar Berg Magnússon	26.177.653	3,2%
Anna ehf.	18.471.622	2,26%
Stapi lífeyrissjóður	14.258.061	1,74%
Brú Lífeyrissjóður starfs sveit	13.629.268	1,66%
Frjálsi lífeyrissjóðurinn	13.103.544	1,6%
Fimman ehf.	11.192.088	1,37%
Jón Ingvar Þorvaldsson	10.034.255	1,23%
Almenni lífeyrissjóðurinn	8.202.366	1%
Guðmundur Sigurðsson	7.005.376	0,86%
Valgerður Sigurðardóttir	7.005.376	0,86%
Friðgeir Sigurðarson	7.005.323	0,86%
Karlsberg ehf.	6.575.074	0,8%
Sjóvá-Almennar tryggingar hf.	5.068.019	0,62%
Hali ehf.	4.964.978	0,61%
Júlía Petra Andersen	3.235.839	0,4%
Lífswerk lífeyrissjóður	2.904.195	0,35%

SAMFÉLAGSSPOR

UM SKÝRSLUNA

LYKILTÖLUR

ÁFANGAR ÁRSINS

SKIPURIT

HLUTHAFAR

SAMFÉLAGSSPOR

REKSTUR

DÓTTUR-
OG HLUTDEILDARFÉLÖG

AÐILDARFÉLÖG

Verðmætasköpun félagsins hefur víðtæk samfélags- og efnahagsleg áhrif líkt og sjá má á meðfylgjandi töflu. Samfélagssporið gefur heildstæða mynd af öllum opinberum gjöldum og sköttum sem greiddir eru til hins opinbera vegna starfsemi félagsins og þeim sköttum sem félagið innheimtir af starfsfólki og skilar til ríkissjóðs. Ísfélagið greiddi 4.364 milljónir króna í skatta og gjöld á árinu 2024 og innheimti 2.004 milljónir króna á árinu 2024 af starfsmönnum fyrir ríkissjóð. Samtals var því skattspor starfseminnar 6.368 milljónir króna.

Veiðigjaldið lækkaði á milli ára þar sem engin loðnuvertíð var á árinu og afli félagsins dróst saman um 45% frá árinu 2023. Skattar og gjöld hækka um 6% á milli ára, en hagnaður félagsins minnkaði á sama tíma um 58%.

Fyrir liggur, þegar þessi skýrsla er skrifuð, frumvarp ríkisstjórnarinnar að a.m.k. tvöfalda veiðigjald á útgerðir á Íslandi, þá hefur kolefnisgjald hækkað mikið og ætlanir eru um umtalsverða hækkun þess á yfirstandandi ári. Verði þetta niðurstaðan má áætla að samfélagsspor félagsins, að öllu öðru óbreyttu, muni hækka töluvert.

MILLJ. ISK	FLOKKUR	2024	2023	2022
Staðgreiðsla	Innheimtir skattar	2.004	1.960	1.284
Lífeyrissjóður mótframlag	Greiddir skattar og gjöld	810	672	441
Tryggingagjald	Greiddir skattar og gjöld	461	443	287
Veiðigjald	Greiddir skattar og gjöld	666	828	333
Afla- og hafnargjöld	Greiddir skattar og gjöld	209	233	164
Fasteignagjöld	Greiddir skattar og gjöld	98	67	65
Kolefnisgjald	Greiddir skattar og gjöld	226	186	180
Greiddur tekjuskattur	Greiddir skattar og gjöld	1.895	1.605	1.012
Samtals		6.369	5.994	3.766

REKSTUR

UM SKÝRSLUNA

LYKILTÖLUR

ÁFANGAR ÁRSINS

SKIPURIT

HLUTHAFAR

SAMFÉLAGSSPOR

REKSTUR

DÓTTUR-
OG HLUTDEILDARFÉLÖG

AÐILDARFÉLÖG

Velta félagsins á síðasta ári var 171 milljónir USD og hagnaður ársins var 16 milljónir USD.

Er það talsvert verri afkoma en árið áður og liggja skýringarnar fyrst og fremst í því að ekki voru stundaðar loðnuveiðar í fyrravetur og makrílveiðar sl. sumar gengu ekki vel. Niðurstaðan var því undir væntingum. Á töflunni má sjá miklar breytingar milli árána 2022 og 2023, en í júlí 2023 sameinaðist félagið Ramma hf. og kemur bókhaldslega inn í félagið þann 1. júlí sama ár.

Rekstraruppgjör	Eining	2024	2023	2022
Rekstrartekjur	m.USD	171.095	194.016	163.714
Rekstrarhagnaður	m.USD	32.288	57.245	59.660
Hagnaður ársins	m.USD	16.118	38.648	61.312
Eignir	m.USD	778.066	804.385	335.279
Eigið fé	m.USD	550.732	554.159	228.654
Eiginfjárlutfall	%	70,8	68,9	68,2
Arður	m.USD	15	15	15
Laun og launatengd gjöld	m.USD	57.733	54.017	36.643

DÓTTUR- OG HLUTDEILDARFÉLÖG

UM SKÝRSLUNA

LYKILTÖLUR

ÁFANGAR ÁRSINS

SKIPURIT

HLUTHAFAR

SAMFÉLAGSSPOR

REKSTUR

DÓTTUR-
OG HLUTDEILDARFÉLÖG

AÐILDARFÉLÖG

Stærsta dótturfélag Ísfélags er sjávarlíftæknifyrirtækið Primex ehf. sem framleiðir með sjálfbærum hætti hágæða kitósan. Primex markaðsetur vörur sínar undir vöruheiti ChitoCare®, ChitoClear®, LipoSan Ultra® og SeaKlear®. Vörurnar eru unnar úr rækjuskel sem er hliðarafurð í framleiðslu félagsins á rækju. Áhrifamesta hlutdeildarfélagið er Austur Holding AS, sem heldur utan um rúmlega 16% hlut félagsins í laxeldisfélaginu Kaldvík hf.

DÓTTURFÉLÖG		
Fiskmarkaður Þórshafnar	Fiskmarkaður	100%
Jörvi fasteignir ehf.	Eignarhaldsfélag	100%
Primex ehf.	Sjávarlíftæknifyrirtæki	100%
Arctic Seafood ltd.	Heildsala á fiski	100%
Ocean Ecofarm	Nýsköpunarfyrirtæki	51%

HLUTDEILDARFÉLÖG		
Lundey fjárfestingafélag ehf.	Eignarhaldsfélag	50%
Horney ehf.	Eignarhaldsfélag	50%
Iceland Pelagic ehf.	Umboðssala á sjávarafurðum	33%
Pelagic Greenland AS	Útgerð	33%
Austur Holding AS	Eignarhaldsfélag	29%





VEIÐAR OG VINNSLA



FISKVEIÐAR OG ÚTGERÐ

FISKVEIÐAR OG ÚTGERÐ

SKIPAKOSTUR

VINNSLUR

BOLFISKVINNSLA

UPPSJÁVARVINNSLA

FISKIMJÖL OG LÝSI

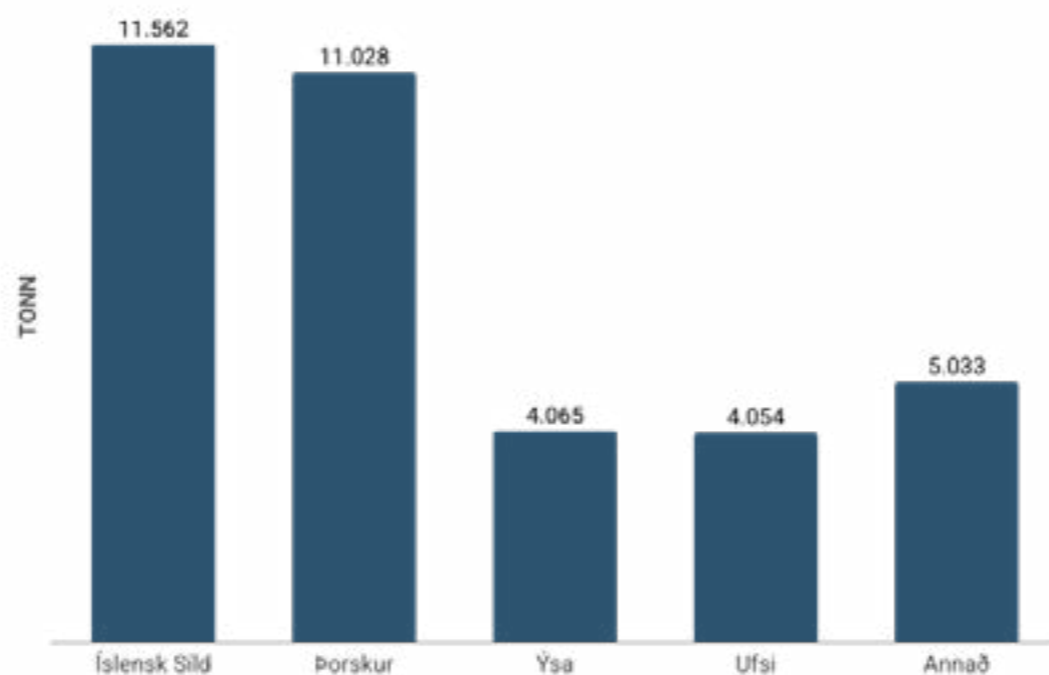
RÆKJA

GÆÐAMÁL

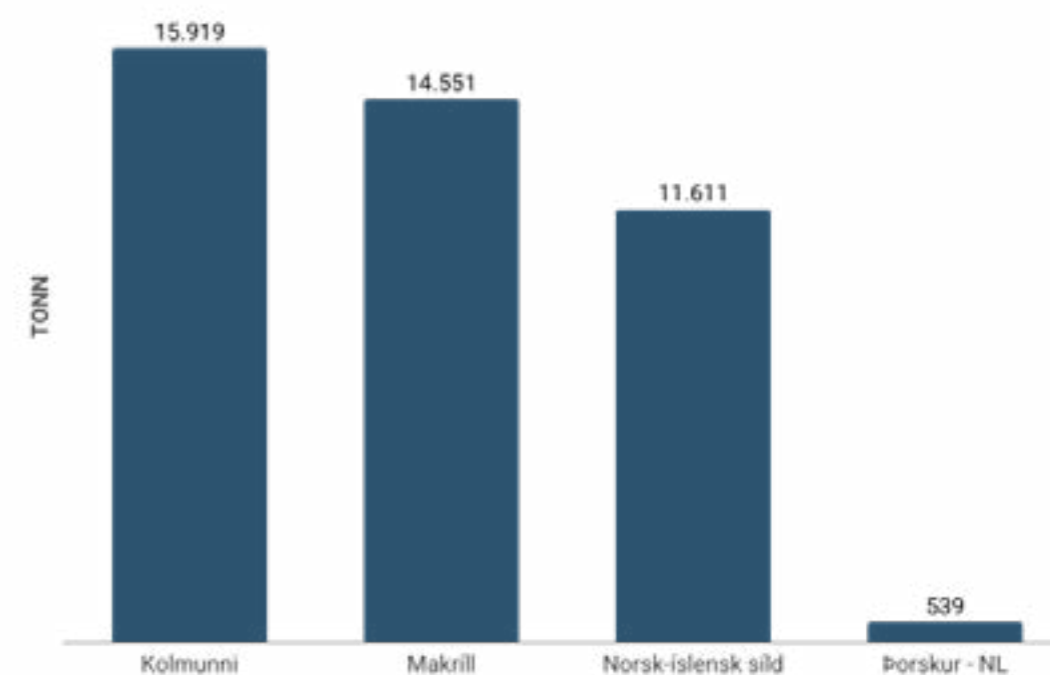
Til að viðhalda góðu jafnvægi fiskistofna og sporna við ofveiði er mikilvægt að stunda sjálfbærar veiðar. Ísfélagið leggur mikið upp úr gæðum hráefnis og til þess að tryggja þau er stöðugt gæðaeftirlit, bæði um borð í skipunum og í landi. Ábyrgar veiðar hafa hvatt til nýsköpunar þar sem áhersla er lögð á betri nýtingu á aflanum og aukna verðmætasköpun og minni kostnaðar, sem skilar sér til samfélagsins. Afli félagsins á árinu 2024 var um 71 þúsund tonn.

Ísfélag hf. er aðili að Sjálfbærum fiskveiðum (Iceland Sustainable Fisheries) og er fyrirtækið með MSC vottun á afurðum sínum eftir því sem við á. Hér að neðan má sjá aflaheimildir félagsins, annars vegar í aflamarkskerfi innan íslenskrar lögsögu og svo deilistofnum.

Aflamarks úthlutun 2023/2024



Úthlutun deilistofnar 2024



SKIPAKOSTUR



SIGURÐUR VE 15



DALA-RAFN VE 508



LITLANES PH 3



SUÐUREY VE 11



HEIMAEY VE 1



SIGURBJÖRG VE 67



SÓLBERG ÓF 1



JÓN Á HOFI SI 42



ÁLSEY VE 2

VINNSLUR



FISKVINNSLA VE



FISKIMJÖL VE



FISKVINNSLA PH



FISKIMJÖL PH



RÆKJUVERKSMÍÐJA

BOLFISKVINNSLA

FISKVEIÐAR OG ÚTGERÐ
SKIPAKOSTUR

VINNSLUR

BOLFISKVINNSLA

UPPSJÁRVINNSLA

FISKIMJÖL OG LÝSI

RÆKJA

GÆÐAMÁL

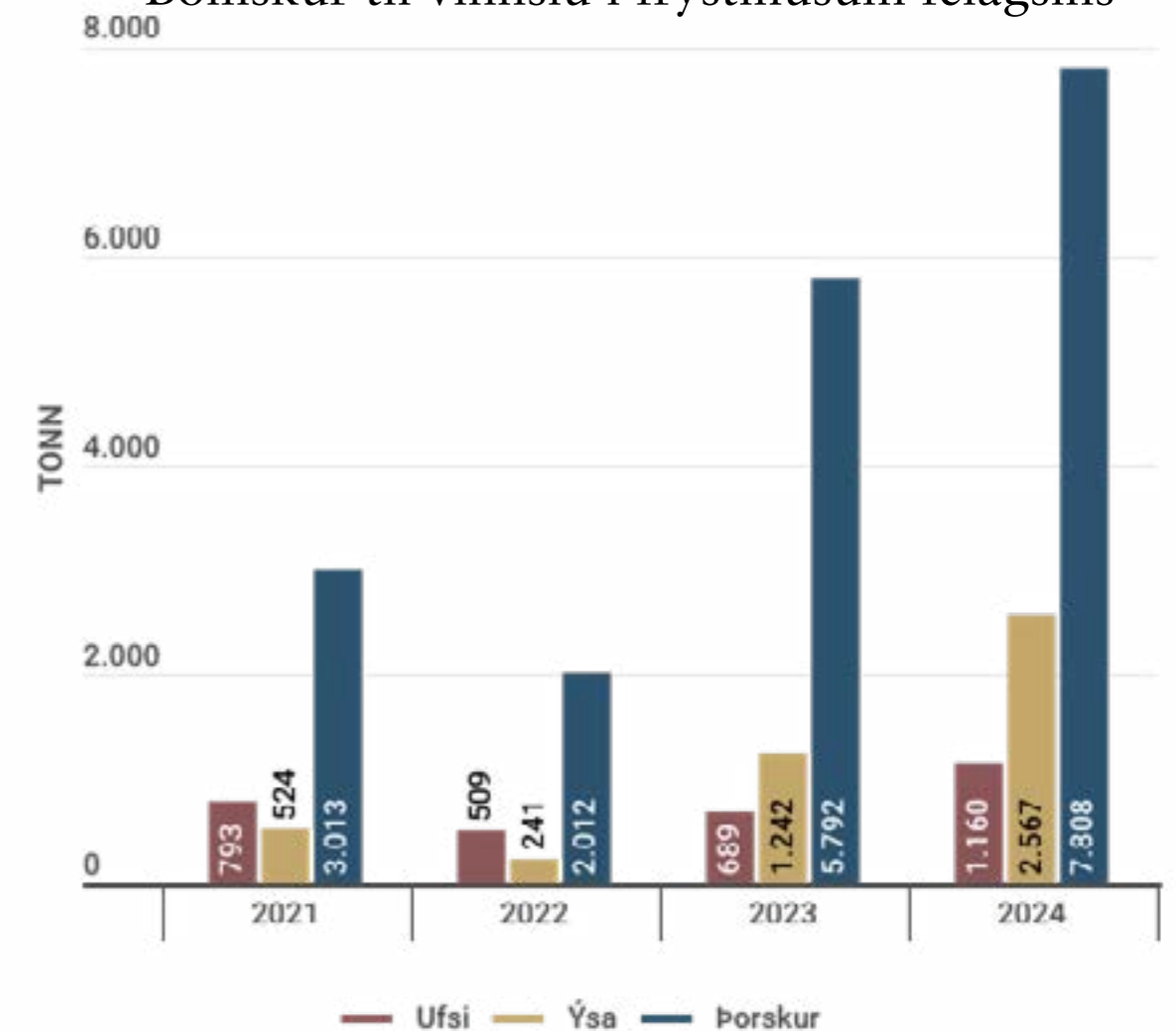
Allar bolfiskafurðir félagsins eru framleiddar í frystihúsum félagsins á Þórshöfn og í Vestmannaeyjum. Helstu bolfiskafurðir félagsins eru unnar úr þorski, ýsu og ufsa.

Heildarframleiðsla félagsins á bolfiskafurðum nam á árinu rúmum 13.500 þúsund tonnum. Af því voru rúm 6.600 tonn framleidd í Sólbergi ÓF.

Afurðirnar voru seldar til 7 landa en mest var selt til Englands, Frakklands og Spánar.



Bolfiskur til vinnslu í frystihúsum félagsins



UPPSJÁVARVINNSLA

FISKVEIÐAR OG ÚTGERÐ

SKIPAKOSTUR

VINNSLUR

BOLFISKVINNSLA

UPPSJÁVARVINNSLA

FISKIMJÖL OG LÝSI

RÆKJA

GÆÐAMÁL

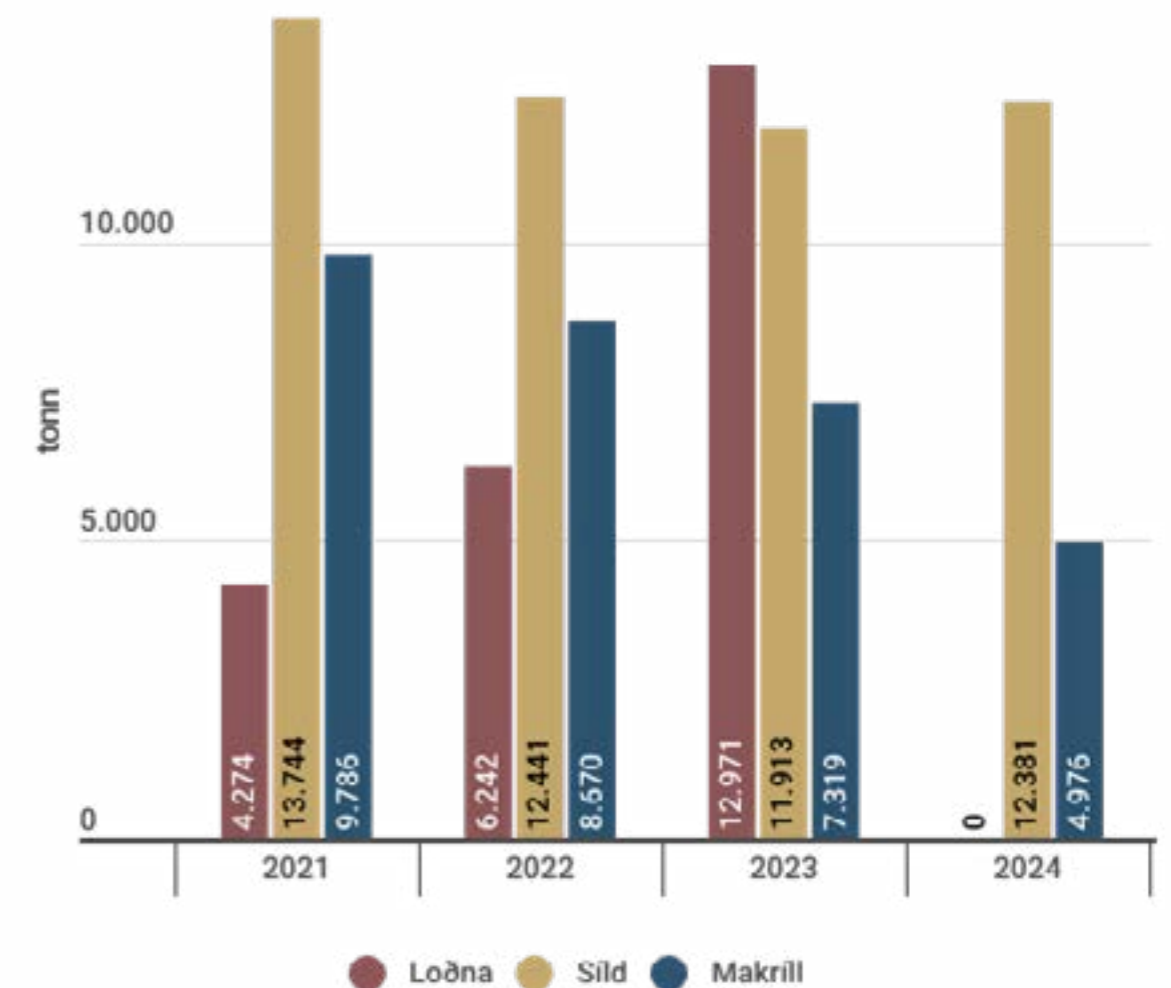
Í Vestmannaeyjum og á Þórshöfn eru rekin öflug frystihús sem sérhæfa sig í vinnslu á uppsjávarafla, svo sem loðnu, síld og makríl. Frystigetan í Vestmannaeyjum er um 500 tonn á sólarhring.

Til að styrkja starfsemi félagsins enn frekar er nú unnið að byggingu nýrrar frystigeymslu við frystihúsið á Þórshöfn. Þetta skref er mikilvægt í ljósi hækkandi leiguverðs á frystigeymslum erlendis og mun gera félaginu kleift að auka sjálfstæði sitt í birgðastjórnun. Með þessu getur félagið betur stýrt birgðum sínum og tryggt hagkvæmni í rekstri til lengri tíma.

Félagið framleiddi alls um 17.400 tonn af frosnum uppsjávarafurðum á árinu 2024. Engin loðnuveiði var á tímabilinu og er framleiðsla á frosnum uppsjávarafurðum um 14.800 tonnum minni en árið 2023.



Framleiðsla frosinna uppsjávarafurða



FISKIMJÖL OG LÝSI

FISKVEIÐAR OG ÚTGERÐ
SKIPAKOSTUR

VINNSLUR

BOLFISKVINNSLA

UPPSJÁVARVINNSLA

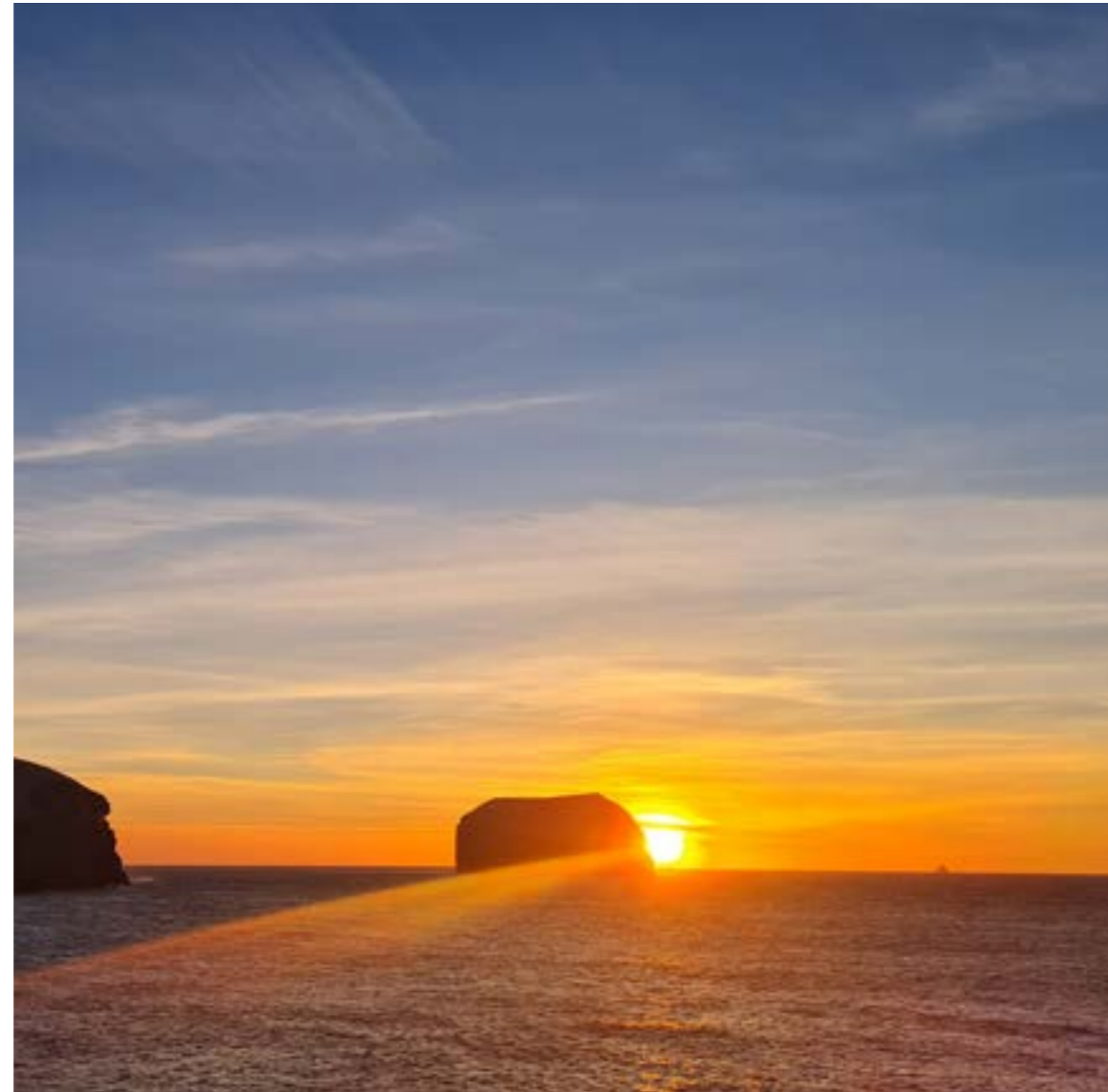
FISKIMJÖL OG LÝSI

RÆKJA

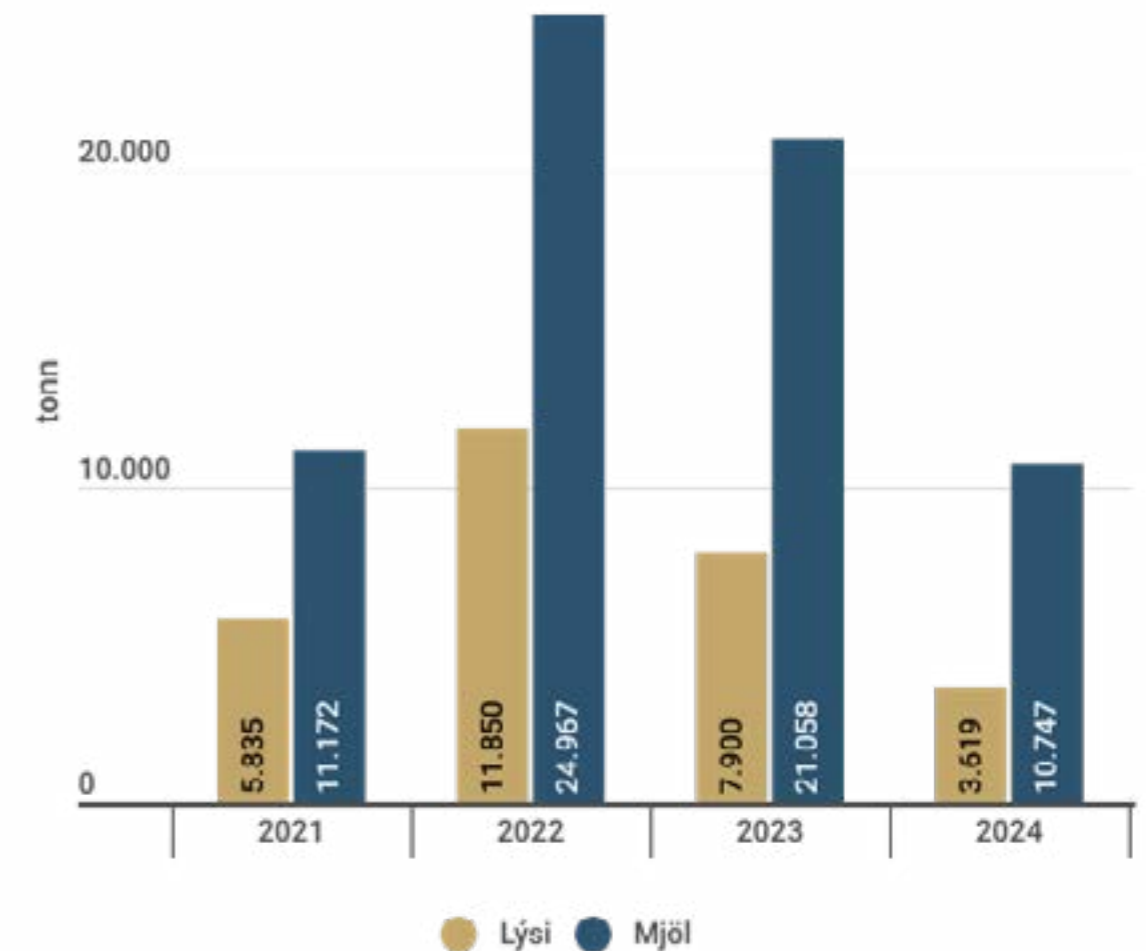
GÆÐAMÁL

Félagið rekur tvær fiskimjölsverksmiðjur, í Vestmannaeyjum og á Þórshöfn. Framleiðslugeta verksmiðjunnar í Vestmannaeyjum er um 1.200 tonn af hráefni á sólarhring. Framleiðslugeta verksmiðjunnar á Þórshöfn er rúm 900 tonn af hráefni á sólarhring. Við framleiðslu á fiskimjöli þarf að framleiða heita gufu og keyra gríðarstóra mjölþurrkara. Í báðum verksmiðjum er notuð endurunnin úrgangsolía sem er safnað um land allt, hreinsuð og svo blönduð. Ef ekki væri fyrir þessa ráðstöfun þyrfti að flytja úrgangsolíuna úr landi til brennslu. Rafvæðing fiskimjölsverksmiðjunnar í Vestmannaeyjum er hafin og ætlað að framkvæmdum ljúki á árinu 2026. Með því lækkar félagið kolefnisspor sitt töluvert, ef næg raforka verður fyrir hendi í Vestmannaeyjum.

Á árinu framleiddi félagið um 3.600 tonn af lýsi og um 10.700 tonn af fiskmjöli. Vegna loðnuleysis og lítills afla í makríl lækkaði framleiðsla félagsins í mjöli og lýsi samtals um rúm 14.600 tonn. Mjöl og lýsi sem félagið framleiðir fer að stærstum hluta til fóðurframleiðslu fyrir laxeldi í Noregi og á Skotlandi.



Framleiðsla mjöl og lýsi



RÆKJA

FISKVEIÐAR OG ÚTGERÐ
SKIPAKOSTUR

VINNSLUR

BOLFISKVINNSLA

UPPSJÁVARVINNSLA

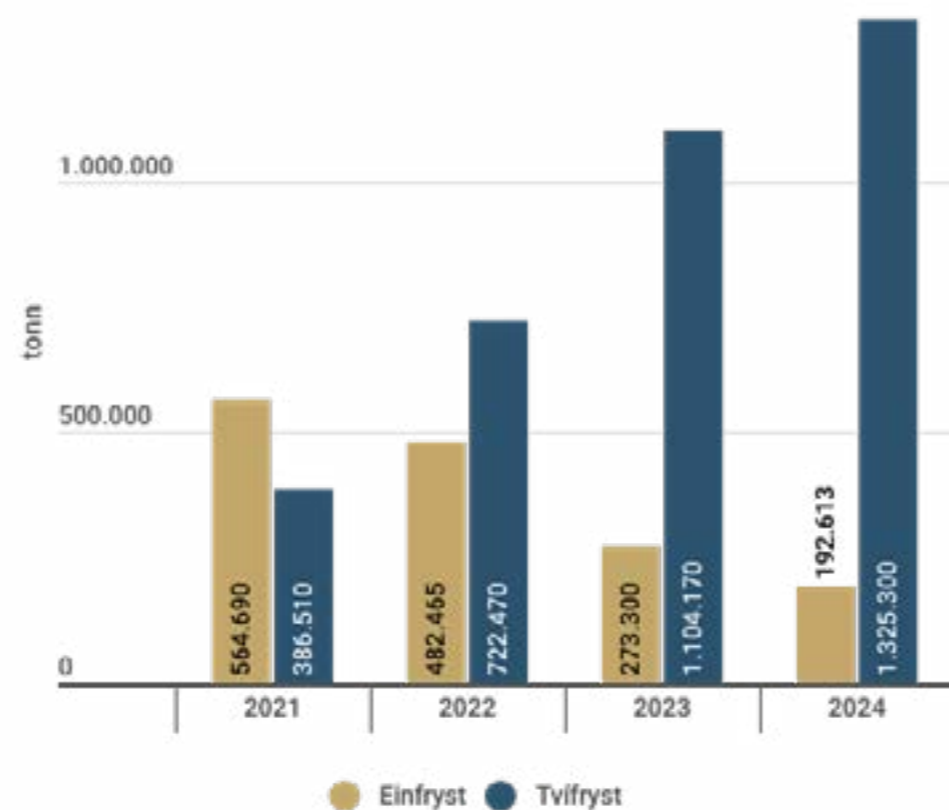
FISKIMJÖL OG LÝSI

RÆKJA

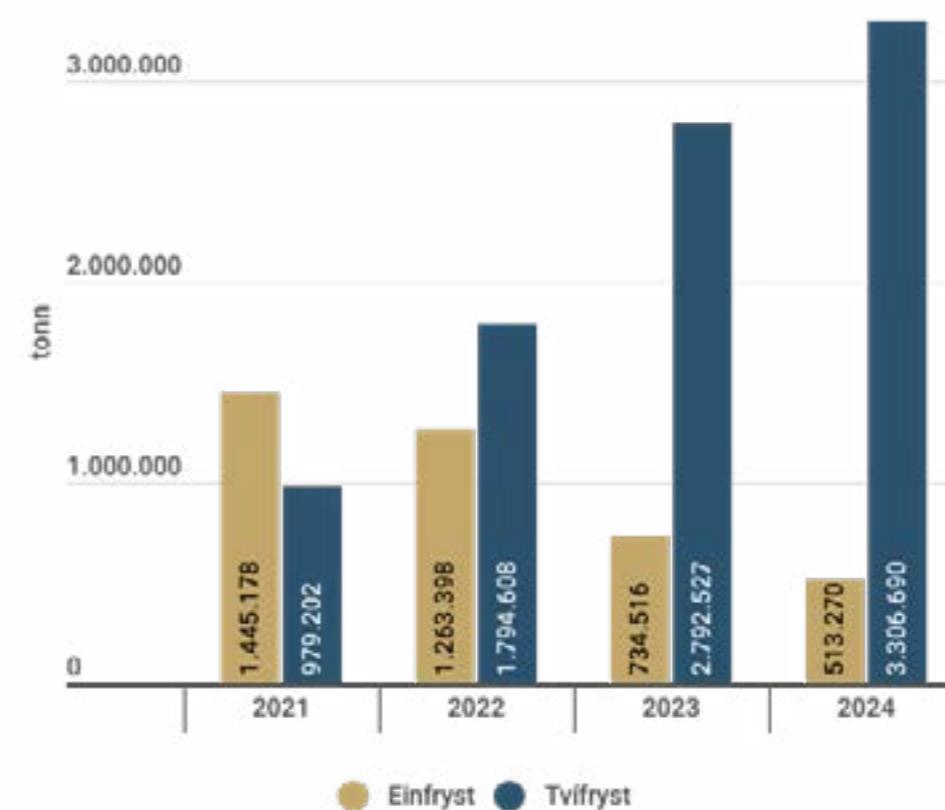
GÆÐAMÁL

Á Siglufirði er starfrækt nýleg rækjuverksmiðja sem framleiðir soðna og pillaða kaldsjávarrækju. Hluti af hráefni hennar er fersk rækja sem landað er á Siglufirði og hluti er keyptur frosinn frá norskum og kanadískum skipum. Mikil áhersla er lögð á vöruvöndun og hreinlæti í verksmiðjunni og uppfyllir hún gæðastaðla margra af helstu smásölukeðjum í Bretlandi auk þess að vera með BRC gæðakerfi. Gott skráningarkerfi tryggir rekjanleika frá veiðum til vinnslu. Helstu markaðir fyrir kaldsjávarrækju eru í Bretlandi og á meginlandi Evrópu. Allri rækjuskel sem til fellur við framleiðsluna er dælt beint til líftæknifyrirtækisins Primex hf., dótturfélags Ísfélagsins sem framleiðir lífvirkar kítósantrefjar úr rækjuskel á sjálfbæran og umhverfisvænan hátt.

Rækjuafurðir



Notað magn rækju



GÆÐAMÁL

FISKVEIÐAR OG ÚTGERÐ
SKIPAKOSTUR

VINNSLUR

BOLFISKVINNSLA

UPPSJÁVARVINNSLA

FISKIMJÖL OG LÝSI

RÆKJA

GÆÐAMÁL

Ísfélag hf. hefur það að markmiði að vera fyrirmynd um ábyrga viðskiptahætti og starfa í sátt við umhverfið og samfélagið. Mikil áhersla er á að umgangast hafið og auðlindir þess af virðingu og nýta þær með sjálfbærum hætti og í samræmi við ráðgjöf vísindamanna hverju sinni. Í öllum rekstri félagsins er lögð áhersla á að starfa samkvæmt gildandi lögum og reglum. Félagið starfar á alþjóðlegum mörkuðum og selur afurðir sínar í gegnum sölufyrirtækin Storma ehf. og Iceland Pelagic ehf. um allan heim. Vörur félagsins eru frosnar uppsjávarafurðir, bolfiskur, rækja, mjöl og lýsi. Allar afurðir félagsins eru framleiddar eftir viðurkenndum stöðlum sem tryggja eiga rekjanleika og gæði afurðanna.

Fæðuöryggi er að hluta til framboð af nægjanlegum, öruggum og næringarríkum mat. Almennt eru sjávarafurðir næringarlega mjög góður kostur. Til þess að tryggja að fyrirtækið framleiði og selji örugg matvæli með góðum gæðum er metnaðarfullt gæðastarf í gangi þvert á fyrirtækið. Gæðakerfi félagsins snýr að virðisdeðjunni, meðhöndlun afla, innkaupum á hráefni, móttöku, framleiðslu, þökkun, merkingu og afhendingu. Gæðakerfi er tekið reglulega út, bæði innan fyrirtækisins og af utanaðkomandi aðilum, þannig er staðfest að fyrirtækið hagi framleiðslu sinni skv. gildandi lögum og reglugerðum ásamt kröfum viðeigandi vottana og/eða kaupanda.

Allar framleiðslustöðvar Ísfélags vinna skv. almennum hollustuþáttum með áherslu á HACCP, vegna afurða til manneldis og/eða fóðurs. Matvælastofnun (MAST) vottar það ferli nokkrum sinnum á ári. Báðar mjölverkmiðjur Ísfélags eru einnig með starfsleyfi frá Umhverfisstofnun, sem fæst með reglulegu eftirliti. Þar að auki er félagið vottað skv. í eftirtöldum stöðlum:

Rækjuvinnsla (A573): BRC gæðakerfi vottað af þriðja aðila (BRCGS Food Safety Global Standards) og MSC vottaður rekjanleiki (MSC Chain of Custody Standard). Framleiðsluferlið stenst kröfur eftirfarandi smásala: Tesco og Morrisons.

Fiskvinnsla Þórshöfn (A500): MSC vottaður rekjanleiki (MSC Chain of Custody Standard).

Fiskvinnsla Vestmannaeyja (A502): MSC vottaður rekjanleiki (MSC Chain of Custody Standard).

Frystitogarinn Sólberg Ó1 (H033): MSC vottaður rekjanleiki (MSC Chain of Custody Standard) og IRFM vottaðar fiskveiðar (Icelandic Responsible Fisheries Management).

Mjölverksmiðja Þórshöfn (A501): Marin Trust gæðakerfi vottað af þriðja aðila, FEMAS gæðakerfi vottað af þriðja aðila (Feed Materials Assurance Scheme), MSC vottaður rekjanleiki (MSC Chain of Custody Standard) og vottuð náttúruafurð frá Tún.

Mjölverksmiðja Vestmannaeyjar (A507): Marin Trust gæðakerfi vottað af þriðja aðila, FEMAS gæðakerfi vottað af þriðja aðila (Feed Materials Assurance Scheme), MSC vottaður rekjanleiki (MSC Chain of Custody Standard) og vottuð náttúruafurð frá Tún.

Fyrirbyggjandi aðgerðir eru framkvæmdar eftir þörfum, þær hafa ekki aðeins áhrif á öryggi og gæði matvælna heldur hafa þær einnig töluverð jákvæð áhrif á nýtingu matvæla sem leiðir til minni matarsóunar.



	Frystihús Vestmannaeyjum	Frystihús Þórshöfn	Mjölverksmiðja Vestmannaeyjum	Mjölverksmiðja Þórshöfn	Rækjuvinnsla	Sólberg ÓF1
Global TRUST			✓	✓		
MSC	✓	✓			✓	✓
HACCP	✓	✓	✓	✓	✓	✓
FEMAS			✓	✓		
TÚN			✓	✓		
BRC	✓				✓	
IRFM						✓

STJÓRNARHÆTTIR



STJÓRNHÁTTARYFIRLÝSING

Meginmarkmið stjórnarhátaryfirlýsingar Ísfélags hf. (“Ísfélagið”) er að skýra með gagnsæjum hætti hlutverk og ábyrgð stjórnenda þess til að auðvelda þeim að rækja störf sín og um leið að treysta hag hluthafa og annarra hagaðila.

Stjórnarhættir félagsins taka fyrst og fremst mið af lögum nr. 2/1995, um hlutafélög, samþykktum félagsins, starfsreglum stjórnar og Leiðbeiningum um stjórnarhætti fyrirtækja, 6. útgáfu, gefnum út af Viðskiptaráði Íslands, Nasdaq OMX Iceland hf. og Samtökum atvinnulífsins.

Félagið telur sig fylgja framangreindum leiðbeiningum um stjórnarhætti í öllum meginráttum með eftirtöldum undantekningum:

Félagið hefur ekki skipað tilnefninganefnd þar sem stjórn félagsins hefur ekki talið næg rök vera fyrir hendi.

Félagið víkur frá reglu um að minnsta kosti tveir þeirra stjórnarmanna sem óháðir eru félaginu og daglegum stjórnendum þess, skuli jafnframt vera óháðir stórum hluthöfum félagsins.

Samþykktir félagsins, starfsreglur stjórnar, starfsreglur endurskoðunarnefndar og starfsreglur starfskjaranefndar er að finna á heimasíðu Ísfélagsins, www.isfelag.is. Leiðbeiningar um stjórnarhætti fyrirtækja, 6. útgáfu 2021 er að finna á heimasíðu Viðskiptaráðs, www.vi.is.

Daglegur rekstur er í höndum stjórnenda Ísfélags þar sem leitast er við að hafa verkferla og eftirlit með áhættuþáttum rekstrar. Áætlanagerð og uppgjör gegna mikilvægu hlutverki í innra eftirliti með rekstri og er farið reglulega yfir rekstur einstakra deilda með stjórn félagsins.

Ársreikningur félagsins er gerður í samræmi við alþjóðlega reikningsskilastaðla, IFRS, sbr. 92. gr. laga nr. 3/2006, um ársreikninga og er settur fram í Bandaríkjadollurum (USD).

Endurskoðunarnefnd er starfandi og henni settar starfsreglur. Nefndin skal meðal annars hafa eftirlit með gerð reikningsskila, eftirlit með fyrirkomulagi og virkni innra eftirlits og áhættustýringar auk þess að hafa eftirlit með endurskoðun ársreiknings. Endurskoðunarnefndin gefur stjórn álit sitt á reikningsskilunum áður en þau eru lögð fram til samþykktar stjórnar. Þá skal endurskoðunefnd setja fram tillögur til stjórnar um val á ytri endurskoðanda eða endurskoðunarfyrirtæki. Hún skal einnig meta óhæði endurskoðanda eða endurskoðunarfyrirtækis og hafa eftirlit með öðrum störfum ytri endurskoðenda.

Stærstu áhættuþættir í rekstri eru tengdir úthlutun aflaheimilda, aflabrögðum, sölu, verðmæti afurða og verðþróun á helstu afurðum. Starfsemin er vertíðabundin þar sem oft er framleitt mikið magn á stuttum tíma og getur þá orðið mikil tímamunur á því hvenær lagt er út fyrir kostnaði og hvenær tekjur skila sér.

Forstjóri og fjármálastjóri hafa heimild til að gera framvirka samninga til takmörkunar á gengis- og vaxtaáhættu félagsins.

Stjórn Ísfélags hf. skipa fimm stjórnarmenn en heimilt er að hafa sjö stjórnarmenn og eru þeir kosnir á aðalfundi af hluthöfum félagsins. Við kosningu stjórnar skal tryggt að hlutfall hvors kyns sé ekki lægra en 40%. Stjórnin kýs sér formann úr sínum hópi, afl atkvæða ræður úrslitum á stjórnarfundum, en falli atkvæði jafnt, ræður atkvæði formanns. Stjórn á samskipti við hluthafa í samræmi við ákvæði laga, samþykta félagsins og starfsreglna stjórnar. Hluthafafundir eru haldnir að minnsta kosti einu sinni á ári eða oftár ef þurfa þykir. Um hlutverk og skyldur stjórnar fer samkvæmt samþykktum félagsins.

Stjórn Ísfélags fer með æðsta vald í málefnum félagsins milli hluthafafunda. Henni ber að stuðla að viðgangi félagsins og hafa eftirlit með daglegum rekstri þess. Stjórn ber ábyrgð á stefnumótun félagsins og leggur mat á það hvernig henni er hrint í framkvæmd. Stjórnin hefur, ásamt forstjóra, forystu um að móta stefnu, setja markmið og skilgreina áhættuviðmið félagsins. Henni ber að tryggja virkt eftirlitskerfi sem meðal annars felst í því að fyrirkomulag áhættustýringar og innra eftirlits sé formlegt, skjalfest og í reglulegri vöktun. Stjórnin sér um að gæta hagsmuna allra hluthafa og gæta jafnræðis milli þeirra. Stjórnin sér til þess að félagið starfi samkvæmt lögum og reglum. Þá hefur stjórnin með höndum ráðningu og uppsögn forstjóra félagsins. Forstjóri annast daglegan rekstur félagsins í samræmi við stefnu stjórnar.



Stjórnarformaður

Einar Sigurðsson

Einar er fæddur árið 1977 í Reykjavík. Einar tók sæti í stjórn félagsins árið 2013. Einar hefur lokið BA prófi í stjórn málafræði frá Háskóla Ísland og MBA námi. Einar starfar fyrir Kristin ehf. og tengd félög. Einar er stjórnarformaður Korputorgs ehf. og Myllunnar-Ora ehf. Einar á engan beinan hlut í félaginu sjálfur, en á 22,12% eignarhlut í fjölskyldufyrirtækinu Fram ehf. sem er eini hluthafi ÍV fjárfestingafélags ehf., sem á um 49,13% í félaginu. Einar er jafnframt þriðjungseigandi í MKE ehf. sem á um 0,26% af hlutafé í Ísfélaginu. Byggt á leiðbeiningum um stjórnarhætti telst Einar háður félaginu og daglegum stjórnendum þess og stórum hluthafa.

Stjórnarmaður

Gunnar Sigvaldason

Gunnar Sigvaldason er fæddur 1938. Hann er með verslunarpróf frá Verzlunarskóla Íslands. Hann var framkvæmdastjóri Valbergs ehf. frá árinu 1961 til 2000 og framkvæmdastjóri Sæbergs hf. frá 1974 til 1997. Gunnar var stjórnarformaður Ramma hf. frá árinu 2009 og var framkvæmdastjóri félagsins frá 1997 til 2009. Hann situr í stjórn Sölku fiskmiðlunar hf. og Atlas hf. Gunnar hefur engin hagsmunatengsl hvorki við helstu viðskiptaaðila né samkeppnisaðila félagsins. Gunnar er eigandi 51.827.700 hluta í félaginu eða sem nemur 6,33%. Byggt á leiðbeiningum um stjórnarhætti telst Gunnar óháður félaginu, daglegum stjórnendum þess sem og stórum hluthöfum.

Varaformaður stjórnar

Steinunn H. Marteinsdóttir

Steinunn H. Marteinsdóttir, stjórnarmaður, er fædd 1966. Hún er hárgreiðslumeistari að mennt og með diplománám í ferðamálafræði. Steinunn starfar nú hjá Premium ehf. lífeyrisþjónustu eða frá árinu 2012. Hún vann við hárgreiðslustörf frá árunum 1990 til 2002 þar sem hún átti og rak um tíma hárgreiðslustofu. Á árunum 2004 til 2012 vann hún hjá Sparisjóðnum Afl/ Arion banka. Steinunn situr í stjórn Þjóðlagaseturs séra Bjarna Þorsteinssonar. Steinunn á engan hlut í félaginu en aðilar sem Steinunn tengist fjölskylduböndum eiga 93.494.071 hluti í útgefanda, eða sem nemur 11,42%, í gegnum Marteín Haraldsson ehf. Byggt á leiðbeiningum um stjórnarhætti telst Steinunn háð félaginu, daglegum stjórnendum þess sem og háð stórum hluthöfum.

Stjórnarmaður

Sigríður Vala Halldórsdóttir

Sigríður er fædd 1983. Hún er framkvæmdastjóri fjármála- og upplýsingatækni hjá Sjóvá. Sviðið ber ábyrgð á innheimtu, reikningshaldi, upplýsingatækni og viðskiptagreind. Sigríður Vala er með M.Sc. próf í iðnaðarverkfræði frá University of Minnesota og B.Sc. próf í iðnaðarverkfræði frá Háskóla Íslands, og hefur auk þess lokið prófi í verðbréfavíðskiptum. Sigríður Vala var forstöðumaður hagdeildar Sjóvá árin 2016-2021 ásamt því að sitja í fjárfestinganefnd félagsins. Sigríður Vala starfaði hjá Creditinfo árin 2015-2016 sem forstöðumaður viðskiptastýringar og 2008-2015 í fyrirtækjaráðgjöf Íslandsbanka. Sigríður Vala sat í stjórnnum HS Veitna hf. 2014-2022 og SÝN hf. 2019-2022. Sigríður Vala situr í stjórn Viðskiptaráðs Íslands. Byggt á leiðbeiningum um stjórnarhætti telst Sigríður óháð félaginu, daglegum stjórnendum þess sem og stórum hluthöfum.

Stjórnarmaður

Guðbjörg M. Matthíasdóttir

Guðbjörg er fædd árið 1952 í Reykjavík. Guðbjörg hefur setið í stjórn félagsins frá árinu 2001. Hún lauk prófi frá Kennaraháskólanum árið 1976. Guðbjörg situr í stjórn Fastus ehf. og ÓJ&K-Ísam ehf. Guðbjörg á beint 43.623 hluti í félaginu og á 11,29% eignarhlut í fjölskyldufyrirtækinu Fram ehf. sem er eini hluthafi ÍV fjárfestingafélags ehf., sem á um 49,13% af skráðu hlutafé þess. Byggt á leiðbeiningum um stjórnarhætti er Guðbjörg óháð félaginu og daglegum stjórnendum þess, en telst háð stórum hluthafa.



FRAMKVÆMDASTJÓRN

Forstjóri

Stefán B. Friðriksson

Stefán Friðriksson er fæddur 1963. Stefán er viðskiptafræðingur frá Háskóla Íslands. Hann hefur verið forstjóri Ísfélagsins frá árinu 2010. Áður starfaði hann hjá Vinnslustöðinni hf. frá 1997 til og 2010. Stefán er eigandi Guddunefs ehf. sem á 1.080.000 hluti í félaginu eða sem svarar til 0,13% af hlutafé hans. Enn fremur á Stefán beinan eignarhlut í eigin nafni alls 74.074 hluti í Ísfélaginu, eða sem svarar til 0.01% af hlutafé félagsins.

Aðstoðarforstjóri

Ólafur H. Marteinson

Ólafur H. Marteinson er fæddur árið 1959. Hann var framkvæmdastjóri Ramma hf. frá árinu 1991. Ólafur hefur skipstjórnarréttindi frá Stýrimannaskólanum í Reykjavík og er útgerðartæknir frá Tækniskóla Íslands. Ólafur var formaður Samtaka fyrirtækja í sjávarútvegi, SFS frá árinu 2020 - 2025. Ólafur er eigandi 26,11% hlutafjár í Marteini Haraldssyni ehf. sem á 93.494.071 hluti í félaginu eða sem svarar til 11,42% af skráðu hlutafé þess.

Fjármálastjóri

Unnar Már Pétursson

Unnar Pétursson, fjármálastjóri, er fæddur 1965. Unnar er viðskiptafræðingur frá Háskóla Íslands. Hann var fjármálastjóri Ramma hf. frá 1993. Unnar er eigandi alls hlutafjár í Karlsbergi ehf. sem á 6.575.074 hluti í félaginu eða sem svarar til 0,8% af skráðu hlutafé þess.

Framkvæmdarstjóri viðskiptaþróunar

Örvar Guðni Arnarson

Örvar Guðni Arnarson er fæddur árið 1976. Örvar er viðskiptafræðingur frá Háskólanum í Reykjavík. Hann var fjármálastjóri Ísfélagsins frá 2011 til 2023. Örvar er eigandi alls hlutafjár í L21 ehf. sem á 540.000 hluti í félaginu, eða sem svarar til 0,07% af skráðu hlutafé þess. Ennfremur á Örvar beinan eignahlut í eigin nafni alls 3.703 hluti, sem svarar til u.þ.b. 0,0005% af hlutafé félagsins.



SJÁLFBÆRNI



ALMENN UPPLÝSINGAGJÖF

ESRS 2



Almenn upplýsingagjöf ESRS 2

Sjálfbærniuppgjör Ísfélags fyrir árið 2024 veitir upplýsingar um sjálfbærnimál félagsins og var horft til Corporate Sustainability Reporting Directive (CSRD) tilskipunarinnar og leiðbeininga evrópska sjálfbærnikilastaðalsins European Sustainability Reporting Standards (ESRS) við gerð uppgjörins. CSRD-tilskipunin hefur verið innleidd í Evrópusambandinu og verður innleidd í löndum sem eru aðili að Evrópska efnahagssvæðinu á nánustu framtíð, þ.m.t. á Íslandi. Í ljósi þessara væntu breytinga á kröfum í skýrslugjöf og sjálfbærniuppgjöri ákvað félagið að byggja á evrópsku sjálfbærnikilastöðlunum (ESRS) sem CSRD-tilskipunin gerir kröfu um að nota. Félagið ber einnig lagaskylda til að birta ófjárhagslegar upplýsingar í samræmi við ákvæði 66. d. ársreikningalaga nr. 3/2006. Þær upplýsingar eru að megninu til birtar í skýrslu stjórnar eða stjórnháttýfirlýsingu. Sérstaklega er tilgreint í tilvísunartöflu hvort upplýsingar eiga við um CSRD eða ákvæði ársreikningalaga.

Félagið leggur áherslu á að umræddir staðlar hafa ekki verið lögleiddir hér á landi og mun skýrslan ekki að fullu samræmast skilmálum staðalsins eins og þeir koma fullgildir, heldur er um að ræða verk í vinnslu. Félagið hefur á síðastliðnu ári unnið að gagnaöflun en nokkuð er þó í land hvað varðar framsetningu sjálfbærniuppgjör. Þar sem þetta er fyrsta skýrsla félagsins samkvæmt nýrri aðferðafræði var ákveðið að styðjast við viðmið GRI við framsetningu gagna í E1.

Tvöföld mikilvægisgreining

Undirbúningur að aðlögun á sjálfbærniuppgjöri félagsins að CSRD-tilskipuninni hófst árið 2023. Á árinu 2024 fór félagið í tvöfalda mikilvægisgreiningu á starfseminni, þar sem annars vegar voru metin áhrif félagsins á ytra umhverfi og hins vegar hvaða áhrif sjálfbærniþættir hafa á reksturinn.

Mikilvægisgreiningin var unnin með þeim hætti að ytri og innri haghafar voru greindir og flokkaðir. Í framhaldi voru tekin viðtöl við innri haghafa. Lögð var áhersla að félagið væri að gera skýrsluna í fyrsta skiptið og var því óljóst hvað átti að fá útúr þeim viðtölum sem tekin voru. Viðtöl voru tekin við stjórn félagsins, framkvæmdarstjórn og aðra stjórnendur félagsins.

Viðtölin voru með rafrænum hætti, þar sem starfsstöðvar félagsins dreifast um landið. Farið var yfir alla yfir- og undirflokka og reynt að draga það fram hvar félagið hefði mestu áhrifin á ytri umhverfi og hvernig sjálfbærniþættir hefðu, og gætu haft, áhrif á reksturinn.

Tvöföld mikilvægisgreining felur annars vegar í sér að áhrif starfsemi félags á ytra umhverfi og samfélag eru metin (áhrifamikilvægi) og hins vegar að metin séu fjárhagsleg áhrif sjálfbærniþátta á rekstur félags (fjárhagslegt mikilvægi). Niðurstöður greiningarinnar sýna hvaða sjálfbærniþætti félag skal leggja áherslu á í starfsemi sinni og ákvarðar það jafnframt inntak og umfang sjálfbærniupplýsingagjafar félaga.

Áhrifamikilvægi (e. Impact materiality): Samkvæmt ESRS 1 telst sjálfbærniþáttur hafa áhrifamikilvægi ef hann hefur umtalsverð áhrif á fólk eða umhverfið, raunverulega eða hugsanlega, til styttri, miðlungs eða lengri tíma. Áhrifamikilvægi sjálfbærniþátta er metið út frá snertingu við starfsemi félags og virðisdeðju þess. Fjárhagslegt mikilvægi (e. Financial materiality): Samkvæmt ESRS 1 telst sjálfbærniþáttur vera mikilvægur út frá fjárhagslegu sjónarhorni ef hann veldur eða getur valdið verulegum fjárhagslegum áhrifum á félag. Í því felst að sjálfbærniþáttur skapar áhættu eða tækifæri sem hafa eða eru líkleg til að hafa áhrif á framtíðar sjóðstreymi og þar með virði félags til skamms, miðlungs eða langs tíma. Þegar vísað er til áhrifa, áhættu og tækifæra (e. impact, risk and opportunities - IRO) er verið að vísa til áhrifamikilvægis og fjárhagslegs mikilvægis félags.

Gagnapunktur ESRS er svarað í skýrslunni eins og frekast er unnt á þessum tímamarki en enn er verið að vinna úr niðurstöðum tvöföldu mikilvægisgreiningar Ísfélagsins. Markmið félagsins er að geta svarað öllum viðeigandi gagnapunktum í samræmi við niðurstöðu mikilvægisgreiningarinnar þegar fram líða stundir og CSRD hefur tekið lagagildi á Íslandi.

Sjálfbærniupplýsingagjöf Ísfélags í samræmi við fyrrnefndar kröfur kemur til viðbótar við núverandi lagakröfur 66. gr. d laga um ársreikninga nr. 3/2006, um ófjárhagslega upplýsingagjöf. Þegar þessi skýrsla er rituð er ekki fyrir að fara opinberri þýðingu á CSRD né á ESRS. Þýðing á köflum og gagnapunktum í skýrslunni yfir á íslensku er því þýðing félagsins en oft er enskt heiti einnig látið fylgja með þannig að tilvísun til staðlanna sé ljós.

ALMENN UPPLÝSINGAGJÖF

ESRS 2

Um sjálfbærniuppgjörið

Uppgjörið er óendurskoðað og ekki staðfest af þriðja aðila. Umfang sjálfbærniuppgjörs félagsins nær til Ísfélags hf. eins og það er sett fram í ársreikningi. Ekki er um að ræða samstæðuuppgjör og því eru dótturfélög eða hlutdeildarfélög ekki með í þeirri upplýsingagjöf. Upplýsingarnar í uppgjörinu eiga við um framleiðsluvirðisdeðju félagsins, bæði upstream og downstream. Virðisdeðjunni er þannig fylgt frá veiðum á afla, framleiðslu á afurðum og til sölu þeirra afurða til kaupenda.

Félagið nýtti sér ekki möguleikann á því að sleppa birtingu upplýsinga sem tengjast hugverkarétti, sérfræðipækkingu eða niðurstöðu nýsköpunar hjá félaginu og vikur ekki frá skilgreiningum um tímaþætti samkvæmt staðlinum.

Þau gögn sem framlögð eru í uppgjörinu er að mestu byggð á gögnum í eigu félagsins. Í einhverjum tilvikum þarf félagið að treysta á gögn frá þriðja aðila, s.s. akstur bílaleigubifreiða, magn úrgangs og tölur er varða hita og rafmagn. Félagið hefur ekki forsendur til að efast um nákvæmni þeirra gagna sem um ræðir og teknar eru stikkprufur í bókhaldskerfi félagsins til að staðreyna.

Stjórn félagsins ber ábyrgð á sjálfbærniuppgjöri félagsins. Skýrslan er unnin af verkefnastjóra mannauðs-, umhverfis-, og samfélagsmála og gögn og framsetning er á ábyrgð fjármálastjóra félagsins.

Umfang skýrslunnar

Innihald skýrslunnar varðar Ísfélag hf. og er umfangið það sama og tekið er fyrir í ársreikningi félagsins. Skýrslan á því ekki við um dóttur- og/eða hlutdeildarfélög Ísfélags hf.

Umfang skýrslunnar með tilliti til virðisdeðju

Eins og áður hefur komið fram var tvöföld mikilvægisgreining framkvæmd árið 2024 á starfsemi Ísfélags. Niðurstöður greiningarinnar liggja til grundvallar upplýsingagjöf í þessari skýrslu.

Við greininguna voru metnir tveir meginþættir tvöfalda mikilvægis – áhrifamikilvægi og fjárhagslegt mikilvægi – og miðað var við virðisdeðju Ísfélags. Hún var kortlögð út frá þáttum sem liggja utan starfseminnar og hafa áhrif á hana (upstream), eigin rekstri (own operations), og þeim þáttum sem tengjast vöruframboði og flutningi (downstream).

Haldið er utan um losun gróðurhúsalofttegunda og hefur félagið stuðst við leiðbeiningar Greenhouse Gas Protocol (GHG Protocol) við útreikninga á beinni og óbeinni losun gróðurhúsalofttegunda.

Bein losun gróðurhúsalofttegunda vegna skipa félagsins og fiskimjölsverksmiðja félagsins byggir á gögnum (magn keypts jarðefnaeldsneytis) sem berast beint frá birgjum.

Óbein losun, það er losun gróðurhúsalofttegunda í umfangi 2 og 3 byggir á gögnum á borð við eftirfarandi.

Umfang 2: Orkunotkun í skrifstofuhúsnæði, fiskvinnslum og mjölverksmiðjum byggir á gögnum frá veitufyrirtækjum og sölu á rafmagni til félagsins.

Umfang 3: Í umfangi 3 er einungis talin losun vegna úrgangs. Enn er unnið að því að tryggja þau gögn sem til þarf við umfang 3.

Stuðst er við sjálfbærnihugbúnað til að reikna út losun gróðurhúsalofttegunda í öllum umfangum. Hugbúnaðurinn hefur þó aðeins að hluta til verið notaður til að reikna út losun í umfangi 3. Útreikningarnir byggja þá á gögnum sem sett eru inn í kerfið eða sem kerfið sækir beint frá þjónustuaðilum Ísfélags.

Eftir því sem unnið verður meira með kolefnisbókhald félagsins er stefnt á að taka inn fleiri flokka í umfangi 3.

ALMENN UPPLÝSINGAGJÖF

ESRS 2

Fjölbreytni stjórnar og undirnefnda stjórnar

Stjórn félagsins er skipum fimm stjórnarmeðlimum. Stjórnin er skipuð á aðalfundi félagsins og starfar í samræmi við þau lög og reglur sem gilda um starfsemi félagsins, starfsreglur stjórnar, 6. útgáfu leiðbeininga um stjórnarhætti fyrirtækja sem gefnar voru út af Viðskiptaráði Íslands, Nasdaq OMX Iceland hf. og Samtökum atvinnulífsins í febrúar 2021.

Undirnefndir stjórnar eru tvær, endurskoðunarnefnd og starfskjaranefnd.

KYNJAHLUTFÖLL STJÓRNAR OG NEFNDAR				
Stjórn	Karlar	60%	Konur	40%
Endurskoðunarnefnd	Karlar	100%	Konur	0%
Starfskjaranefnd	Karlar	33%	Konur	67%

Óháði stjórnar

Tveir af fimm stjórnamönnum er háðir félaginu og þrír eru óháðir. Þá er forstjóra óheimilt að sinna stjórnarformennsku og stjórnarstörfum í félaginu.

Framkvæmdastjórn

Framkvæmdastjórn félagsins eru skipuð fjórum einstaklingum.



ALMENN UPPLÝSINGAGJÖF

ESRS 2

Stefnumótun, viðskiptalíkan og virðiskeðja

Ísfélag hf. var stofnað 1. desember 1901 og er elsta starfandi hlutafélag landsins. Félagið er með starfsemi í Vestmannaeyjum, á Siglufirði og á Þórshöfn. Hlutverk félagsins er að stunda veiðar og framleiða hágæða afurðir úr bolfiski, rækju og uppsjávarfiski. Áhersla félagsins er að stunda ábyrgar veiðar og vinnslu í sátt við samfélagið og umhverfið.

Helstu afurðir félagsins eru fiskimjöl, lýsi, ásamt frystum og ferskum bolfiskafurðum og rækju. Í allri vinnslu félagsins er fylgt eftir stöngum gæðamarkmiðum og starfsreglum sem byggðar eru á áhættuþáttagreiningu (HACCP).

Ferskar og frosnar bolfiskafurðir eru aðallega seldar til Frakklands, Spánar, Englands og Bandaríkjana. Frosnar uppsjávarafurðir eru einkum seldar til Póllands, Úkraínu, Hvíta-Rússalands, Kína og Japan. Mjöl og lýsi er selt til framleiðenda laxafóðurs í Noregi og Skotlandi. Afurðir félagsins eru að miklu leyti seldar af Iceland Pelagic ehf. og Stormar ehf., sem eru sölufyrirtæki sem Ísfélagið á með öðrum sjávarútvegsfyrirtækjum.

Öll vinnsla félagsins byggir á stöngum kröfum um framleiðslu úrvals matvöru til manneðis og kröfum um sjálfbærni. Virðing fyrir umhverfinu og lífríki sjávar er grundvöllur starfsemi okkar og við leggjum áherslu á góða umgengni um auðlindina og ábyrgar fiskveiðar svo komandi kynslóðir geti notið hennar áfram.

Í Vestmannaeyjum er rekið öflugt frystihús sem er sérhæft til vinnslu á uppsjávarafla. Frystigetan í húsinu er rúm 500 tonn á sólarhring. Á milli uppsjávarvertíða er unninn bolfiskur í frystar og ferskar afurðir. Framleiðslustjóri frystihússins er Björn Brimar Hákonarson.

Í Vestmannaeyjum er einnig framleitt fiskimjöl úr loðnu, síld, makríl og kolmunna í fiskimjölsverksmiðju félagsins. Framleiðslugeta verksmiðjunnar er um 1.200 tonn af hráefni á sólarhring. Verksmiðjustjóri er Páll Scheving Ingvarsson og þar starfa um 20 manns.

Á Þórshöfn er rekið öflugt frystihús þar sem unninn er bolfiskur og uppsjávarfiskur. Bolfiskvinnslan byggist á þorsk- og ufsavinnslu. Framleiðslustjóri frystihússins er Siggeir Stefánsson.

Á Þórshöfn er einnig framleitt fiskimjöl úr loðnu, síld, kolmunna og makríl í fiskimjölsverksmiðju félagsins. Framleiðslugeta verksmiðjunnar er um um 900 tonn af hráefni á sólarhring. Verksmiðjustjóri er Rafn Jónsson.

Á Siglufirði er rekin nýleg rækjuverksmiðja sem framleiðir soðna og pillaða kaldsjávarrækju. Hluti af hráefni hennar er fersk rækja sem landað er á Siglufirði og hluti er keyptur frosinn frá norskum og kanadískum skipum. Mikil áhersla er lögð á vöruvöndun og hreinlæti í verksmiðjunni og uppfyllir hún gæðastaðla margra af helstu smásölukeðjum í Bretlandi auk þess að vera með BRC gæðakerfi. Gott skráningarkerfi tryggir rekjanleika frá veiðum til vinnslu.

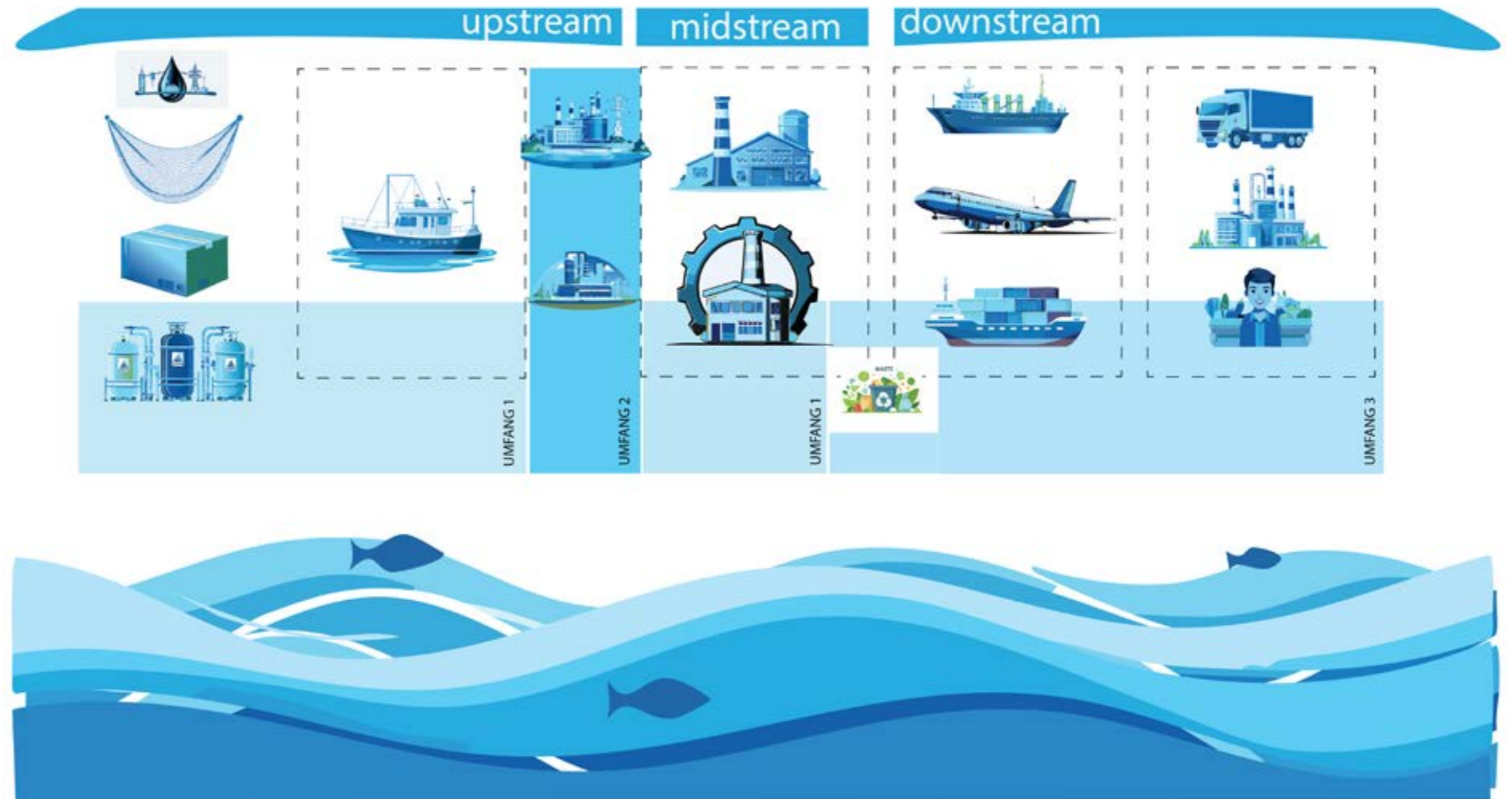
Félagið gerir út fjögur uppsjávarskip, einn frystitogara, þrjú bolfiskiskip og einn krókabát. Félagið leggur áherslu á gott viðhald og umhirðu skipanna og leitast við hafa aðbúnað og öryggisbúnað fyrir áhafnir sem bestan. Félagið hefur á að skipa úrvals starfsmönnum með mikla og víðtæka reynslu.

Starfsemi félagsins skiptist í útgerð, landvinnslu og sölu og útflutning. Skrifstofa félagsins er stoðsvið þvert á önnur svið félagsins. Útgerðarsviðið sér um rekstur skipa félagsins og veiðar. Undir landvinnsluna heyra mjölverksmiðjur félagsins, fiskvinnslur og rækjuvinnsla. Sala félagsins fer að mestu í gegnum sölu og útflutning í samvinnu við sölufyrirtækin sem félagið á hlut í, þ.e. Stormar og Iceland Pelagic og Arctic Seafood.

ALMENN UPPLÝSINGAGJÖF

VIRÐISKEÐJA

ESRS 2



TVÖFÖLD MIKILVÆGIS- GREINING NIÐURSTAÐA

Tvöföld mikilvægisgreining

Í samræmi við kröfur ESRS (European Sustainability Reporting Standards) hefur félagið framkvæmt tvöfalda mikilvægisgreiningu (double materiality assessment) til að meta hvaða sjálfbærismál teljast efnisleg út frá áhrifum þeirra á samfélag, umhverfi og fjárhagslegum afleiðingum fyrir félagið sjálft.

Greiningin byggir á fyrirmælum frá EFRAG og tekur mið af bæði:

Áhrifalegu mikilvægisgildi (impact materiality) – þ.e. hvaða málefni félagið hefur veruleg áhrif á út frá umhverfislegu, félagslegu eða mannréttindalegu sjónarmiði.

Fjárhagslegu mikilvægisgildi (financial materiality) – þ.e. hvaða málefni geta haft veruleg áhrif á starfsemi, afkomu eða fjárhagsstöðu félagsins.

Málefnin voru flokkuð í fjóra reiti eftir samspili þessara þátta:

Tvöföld mikilvægisgreining	
<p>Aðeins áhrifaleg mikilvæg málefni (impact materiality):</p> <p>E1 – Orka G1 – Pólitísk þátttaka S1 – Aðbúnaður og öryggi á vinnustað</p> <p>Þessi mál hafa skýra samfélagslega eða vistfræðilega þýðingu, þó svo að fjárhagsleg áhætta tengd þeim sé talin minni eða óveruleg eins og staðan er í dag.</p>	<p>Bæði áhrif og fjárhagsleg áhrif (double materiality):</p> <p>E1 – Aðlögun að loftslagsbreytingum og mótvægisáðgerðir E3 – Nýting og verndun sjávarauðlinda</p> <p>Þessi málefni hafa bæði afgerandi áhrif á umhverfi og samfélag og fela jafnframt í sér áhættu og tækifæri fyrir rekstur félagsins til lengri tíma litið.</p>
<p>Málefni talin ekki efnisleg (non-material):</p> <p>E2 – Mengun E4 – Líffræðileg fjölbreytni E5 – Hringrásarhagkerfi S1, S2, S3, S4 – Vinnu- og samfélagsmál G1 – Siðferði og stjórnarhættir, m.a. spilling, viðskiptasiðir og meðferð uppljóstrara</p> <p>Málefni á borð við dýravelferð, fyrirtækjamenningu, stjórnun birgjaneta og vernd uppljóstrara voru ekki flokkuð sem efnisleg í þessari greiningu, þar sem áhrif þeirra eru talin lítil í starfsemi félagsins eins og hún er nú.</p>	<p>Fjárhagslegt mikilvægi (financial materiality):</p>

ÁHRIF, ÁHÆTTUR OG TÆKIFÆRI

Áhrif, áhættur og tækifæri (IRO)

Við greiningu á áhrifum, áhættum og tækifærum (IRO – Impacts, Risks & Opportunities) voru helstu sjálfbærniþættir og undirþættir skoðaðir í ljósi tvöfaldrar mikilvægisgreiningar. Greiningin fólst í því að meta:

- Tegund áhrifa: Hvort þau væru raunveruleg eða hugsanleg, jákvæð eða neikvæð,
- Uppruna í virðisdeðju: Hvar í rekstri eða virðisdeðju áhrifin eiga sér stað,
- Tímaþátt: Hvort áhrifin eru þegar til staðar, meðal eða til lengri tíma litið.

Fjórir lykilþættir voru greindir sérstaklega:

S1 – Eigið vinnuafli: Öruggt vinnuumhverfi

Áhrif: Möguleg neikvæð áhrif vegna vinnuslysa, veikinda og ófullnægjandi vinnuverndar.

Áhættur: Skortur á öruggu starfsumhverfi getur leitt til fjarvista, brottfalls starfsfólks, minni framleiðni og skaðað orðspor.

Virðisdeðja: Beint í eigin starfsemi.

Tímarammi: Þegar til staðar og viðvarandi.

E1 – Loftslagsbreytingar

Áhrif:

- Breytingar á sjávarhita og súrnun sjávar geta haft neikvæð áhrif á lífríki, stofnstærðir og nýtingu sjávarauðlinda.

Áhættur:

- Stöðugleiki í rekstri getur verið í hættu ef áhrif loftslagsbreytinga bitna á aðfangakeðju, aflaheimildum eða rekstrarskilyrðum.

Tækifæri:

- Lögfestar aðgerðir í loftslagsmálum, nýsköpun í vistvænni nýtingu og viðlög fyrir aðlögun að breytingum skapa tækifæri til bættrar samkeppnishæfni og langtímastöðugleika.

Virðisdeðja: Beint í eigin starfsemi og að hluta í virðisdeðju niðurstreymis.

Tímarammi: Meðallangt og langtíma.

3 – Vatns- og sjávarauðlindir

Áhrif:

- Ábyrg nýting sjávarauðlinda og vöktun stofna hefur bein og jákvæð áhrif á sjálfbærni rekstrar og vistkerfa.

Tækifæri:

- Fyrirtækið getur styrkt langtíma nýtingu, traust hagsmunaaðila og aðgang að markaði með skýrum ramma um fiskveiðistjórnun og upplýsingagjöf.

Virðisdeðja: Beint í eigin starfsemi og hringrásarhagkerfi.

Tímarammi: Raunveruleg áhrif til staðar, en einnig til lengri tíma.

G1 – Stjórnarhættir: Lagabreytingar og reglur

Áhrif:

- Lagalegar og pólitískar breytingar geta haft áhrif á starfsemi, m.a. í gegnum breyttar kröfur til rekstrar, vottana eða eftirlits.

Áhættur:

- Ef ekki er brugðist tímanlega við nýjum kröfum getur það leitt til tafar í starfsemi, ósamræmis við hagsmunaaðila og mögulegra lagabrota.

Virðisdeðja: Beint í starfsemi og gagnvart stefnumörkun stjórnenda.

Tímarammi: Hugsanleg áhrif, yfir allan tímaás, styttri, meðal og lengri.

Greiningin gefur innsýn í mikilvægustu áherslusvið félagsins í sjálfbærnivinnu og leggur grunn að áhættustýringu, tækifæranýtingu og árangursríkri upplýsingagjöf samkvæmt ESRS. Mikil áhersla verður lögð á eftirfylgni við raunveruleg áhrif og áframhaldandi vöktun á þeim sviðum þar sem áhrif og áhættur eru metin sem mest.

E1 LOFTSLAGS- BREYTINGAR

E1 - LOFTSLAGSBREYTINGAR

MIKILVÆG ÁHRIF, ÁHÆTTUR OG TÆKIFÆRI

	Staðsetning í virðiskeðjunni			Tímabil		
	Aðföng (e. upstream)	Eigin starfsemi (e. own operation)	F-álag (e. downstream)	Skammtíma	Meðallangs tíma	Langtíma
Breytingar á ástandi sjávar og áhrif á lífríki í sjó						
Súrmun sjávar og breytingar á hitastigi sjávar geta haft mikil áhrif á vöxt og viðgang nytjastofna við Íslandsstrendur. Súrmun sjávar getur haft neikvæð áhrif á lífverur sem eru neðarlega í fæðukeðjunni og því veikt nytjastofna Ísfélags. Einnig geta breytingar á hitastigi sjávar valdið því að nytjastofnar færa sig um set og úr íslenskri lögsögu.	Möguleg neikvæð áhrif	✓		✓	✓	✓
	Áhætta					
Breytingar á hitastigi sjávar geta orðið til þess að nýir stofnar færast í íslenska lögsögu sem gæti aukið möguleika Ísfélags til nýtingu sjávarfangs.	Möguleg jákvæð áhrif	✓				✓
	Tækifæri					
Súrmun sjávar						
Ísfélagið þarf á heilbrigðu vistkerfi sjávar að halda og gerir það sem í því valdi stendur til að vakta og halda utan um þau áhrif sem starfsemi félagsins hefur á ytra umhverfi. Það er gert með losunarbókhalddi, veiða sjávarfang með sjálfbærum hætti ásamt því að framkvæma umhverfisáhættu mat með áhugasömum aðilum.	Möguleg neikvæð áhrif	✓	✓	✓	✓	✓
	Áhætta					

E3 VATNS- OG SJÁVARAUÐLINDIR

E3 - VATNS- OG SJÁVARAUÐLINDIR

MIKILVÆG ÁHRIF, ÁHÆTTUR OG TÆKIFÆRI

	Staðsetning í virðiskeðjunni			Tímabil		
	Aðföng (e. upstream)	Eigin starfsemi (e. own operation)	Frálag (e. downstream)	Skammtíma	Meðallangs tíma	Langtíma
<p>Fiskveiðistjórnunarkerfið á Íslandi er byggt á ráðgjöf Hafrannsóknarstofnunar um heildarafla sem tekur mið af langtíma nýtingarstefnu. Öllum fiskiskipum sem nýta aflann er skylt að hafa leyfi til veiða í atvinnuskyni. Íslendingar semja einnig á hverju ári við aðrar þjóðir um stjórnun veiða úr deili- og flökkustofnum í samræmi við ráðgjöf alþjóðlegra stofnana. Fiskistofa sér um eftirlit og framfylgni gildandi reglna. Einnig taka Landhelgisgæslan og Fiskistofa ríkan þátt í veiðieftirliti á Norður-Atlantshafi. Sjálfbær nýting fiskistofna við Ísland er vottuð eftir viðurkenndum alþjóðlegum aðferðum. Þetta veitir tækifæri fyrir íslensk sjávarútvegsfyrirtæki til að skera sig úr fjöldanum og viðhalda traustum viðskiptasamböndum erlendis og auka traust alþjóðlegra neytenda á íslenskum sjávarafurðum.</p>		✓		✓	✓	✓
Raunveruleg jákvæð áhrif						
Tækifæri						

S1

EIGIÐ VINNUAFL

S1 - EIGIÐ VINNUAFL

MIKILVÆG ÁHRIF, ÁHÆTTUR OG TÆKIFÆRI

	Staðsetning í virðisæðjunni			Tímabil		
	Aðföng (e. upstream)	Eign starfsemi (e. own operation)	Frálag (e. downstream)	Skammtíma	Meðallangs tíma	Langtíma
<p>Öruggt vinnuumhverfi</p> <p>Vinnutengd atvik, þ.m.t. vinnuslys, vinnutengdir sjúkdómar eða dauðsfall við störf, geta haft alvarlegar afleiðingar fyrir okkar starfsfólk. Möguleg neikvæð áhrif Afleiðingar fyrir starfsfólk geta verið efnahagslegar og félagslegar m.a. vegna þarfa á bótum, snemmbúin starfsflok, útilokunar frá vinnumarkaði og félagslegrar einangrunar.</p>				✓	✓	✓

G1 STJÓRNARHÆTTIR

G1 - STJÓRNARHÆTTIR

MIKILVÆG ÁHRIF, ÁHÆTTUR OG TÆKIFÆRI

	Staðsetning í virðiskeðjunni			Tímabil		
	Aðföng (e. upstream)	Eigin starfsemi (e. own operation)	Frálög (e. downstream)	Skammtíma	Meðallangs tíma	Langtíma
<p>Breytingar á reglum og gjöldum</p> <p>Umræða um sjávarútveg hefur í sögulegi samhengi verið erfið og greinin stendur frammi fyrir breytilegum áhættum í sínum rekstri í samræmi við pólitískar áherslubreytingar. Stöðugleiki er nauðsynlegur svo sjávarútvegur geti fjárfest til framtíðar og unnið að því að lágmarka áhrif sín á umhverfi og samfélög. Því er mikilvægt að taka virkan þátt í umræðum um málefni greinarinnar í samvinnu við aðra í virðiskeðjunni og koma þannig sjónarmiðum sjávarútvegs fram á skýran og raunsæan hátt.</p>	Möguleg neikvæð áhrif	✓	✓	✓	✓	✓
	Áhætta					

UMHVERFIS- BÓKHALD

Kolefnisuppgjör	Eining	2024	Veði	Eining	2024
Umfang 1	tCO ₂ i	45.388.000	Veði uppsjávarskipa	tonn	55.363
Umfang 2	tCO ₂ i	136.604	Veði bolfiskskipa	tonn	14.426
Umfang 3	tCO ₂ i	700.679	Veði krókabáts	tonn	1.119
Kolefnisspor, heild	tCO ₂ i	46.225.283	Heildarveði	tonn	70.808
Orkunotkun	Eining	2024	Eldsneytisnotkun skipaflota	Eining	2024
Orka vegna notkunar jarðefnaeldsneytis	kWh	174.101.305	Eldsneytisnotkun uppsjávarskipa	lítr.	6.256.196
Raforkunotkun	kWh	20.489.945	Orkukræfni (kWh)	kWh	66.941.297
Orka frá heitu vatni til húshitunar	kWh	2.920.848	Olíunotkun/veitt tonn (VT)	lítr./VT	113
Heildarorkunotkun	kWh	197.512.098	Losun GHL uppsjávarskipa	tCO ₂ i	16.892
Eldsneytisnotkun/VME	lítr.	5.943	Losun GHL/veitt tonn (VT)	tCO ₂ i/VT	0,31
Eldsneytisnotkun/ÞH	lítr.	20.677	Eldsneytisnotkun bolfiskskipa	lítr.	7.616.812
Eldsneytisnotkun fiskimjölsværsmiðju/VME	lítr.	2.006.950	Orkukræfni (kWh)	kWh	81.499.888
Eldsneytisnotkun fiskimjölsværsmiðju/ÞH	lítr.	320.468	Olíunotkun/veitt tonn (VT)	lítr./VT	528
Eldsneytisnotkun skipaflota	lítr.	13.917.112	Losun GHL bolfiskskipa	tCO ₂ i	20.565
Heildareldsneytisnotkun	lítr.	16.271.150	Losun GHL/veitt tonn (VT)	tCO ₂ i/VT	1,43
Hlutfall endunýjanlegrar orku	%	12	Eldsneytisnotkun krókabáts	lítr.	44.104
Hlutfall jarðeldsneytis	%	88	Orkukræfni (kWh)	kWh	471.913
Flokkun úrgangs	Eining	2024	Olíunotkun/veitt tonn (VT)	lítr./VT	
Flokkaður úrgangur	kg.	241.772	Losun GHL krókabáts	tCO ₂ i	119
Óflokkaður úrgangur til brennslu	kg.	13.810	Losun GHL/veitt tonn (VT)	tCO ₂ i/VT	0,11
Óflokkaður úrgangur til förgunar	kg.	113.879	Heildareldsneytisnotkun skipaflotans	lítr.	13.917.112
Blandaður endurvinnanlegur úrgangur	kg.	16.860			
Heildarmagn úrgangs	kg.	386.321			

GRI UMHVERFISÞÆTTIR

Rekstrarþættir					
Rekstrarbreytur	Eining	2021	2022	2023	2024
Heildartekjur	Milljónir USD	128,9	164	194	171,1
Heildareignir	Milljónir USD	314	335	804	778
Fjöldi starfsfólks við árslok	Fjöldi	294	288	435	372
Umhverfi					
Bein og óbein losun GHG (ESRS E1-6, GRI:305-1, GRI:305-2, GRI:305-3, GRI 305-5)					
Umfang 1	tCO ₂ i	28.300	35.500	43.086	45.388
Umfang 2	tCO ₂ i	-	-	-	136
Umfang 3	tCO ₂ i	-	-	-	700
Heildarlosun umfanga 1, 2 og 3	tCO ₂ i	28.300	35.500	43.086	46.225
Losunarkræfni umfang 1,2 og 3 (GRI: 305-4, ESRS E1-6)					
Losunarkræfni orku	kgCO ₂ i/kWst	0,18	0,21	0,22	0,25
Losunarkræfni starfsfólks	tCO ₂ i/fjöldi	96.258	123.263	99.048	124.261
Losunarkræfni heildareigna	tCO ₂ i/milljarður ISK	0,91	0,21	0,22	0,27
Losunarkræfni heildartekna	tCO ₂ i/milljarður ISK	0,08	0,11	0,05	0,57
Orkunotkun (GRI:302-1, ESRS E1-5)					
Heildarnotkun	kWst	154.997.309	163.024.841	195.905.535	184.082.752
Þar af orka frá jarðefnaeldsneyti	kWst	134.281.679	139.029.577	169.590.862	160.671.959
Þar af orka frá rafmagni	kWst	16.453.038	19.262.752	21.724.073	20.489.945
Þar af orka frá heitu vatni	kWst	4.262.592	4.732.512	4.593.600	2.920.848
Orkukræfni (GRI:302-3, ESRS E1-5)					
Orkukræfni starfsfólks	kWst/fjöldi	187.065	566.058	450.357	494.846
Orkukræfni heildareigna	kWst/milljónir USD	493.622	486.641	251.806	228.958
Orkukræfni heildartekna	kWst/milljónir USD	1.202.461	994.053	1.009.822	1.075.878

GRI UMHVERFISÞÆTTIR

Orkusamsetning (GRI:302-1, ESRS E1-5)	Eining	2021	2022	2023	2024
Jarðfnaeldsneyti	%	87	85	87	87
Endurnýjanleg orka	%	13	15	13	13
Kjarnorka	%	0	0	0	0
Vatnsnotkun (GRI:303-5, ESRS E3-4)					
Samtals vatnsnotkun	m3	90.940	107.915	128.498	136.856
Kalt vatn	m3	25.071	37.968	55.270	76.005
Heitt vatn	m3	65.869	69.947	73.228	60.851
Umhverfisstarfsemi (GRI:2.23, ESRS E1-2)					
Umhverfisstefna samþykkt af stjórn	já/nei	nei	nei	nei	já
Fyrirtækið fylgir sérstökum úrgangs- vatns-, og/eða endurvinnslustefnum	já/nei	nei	nei	nei	nei
Fyrirtækið notar viðurkennt orkustjórnunarkerfi	já/nei	nei	nei	nei	nei
Loftslagseftirlit /stjórn (GRI:2.12, ESRS E1-2)					
Stjórn hefur eftirlit með og/eða stjórnar loftslagstengdri áhættu	já/nei	nei	nei	já	já
Loftslagseftirlit /stjórnendur (GRI:2.13, ESRS E1-2)					
Framkvæmdarstjórn hefur yfirumsjón með og/eða stýrir loftslagstengdri áhættu	já/nei	nei	nei	já	já
Myndun úrgangs (GRI:306-2, 3064, ESRS E5-5)					
Samtals úrgangur	kg	335.217	229.992	135.137	386.321
Þar af flokkaður úrgangur	kg	160.039	116.831	67.942	241.772
Þar af óflokkaður úrgangur	kg	175.178	113.161	54.245	127.689
Endurunnið/endurheimt	kg	-	-	12.950	16.860
Urðun/förgun	kg	175.178	133.161	54.245	113.879
Hlutfall flokkaðs úrgangs	%	47,74	50,8	50,28	62,58
Hlutfall endurunnins úrgangs	%	-	-	9,58	4,36

GRI UMHVERFISÞÆTTIR

Landbætur (GRI:305-5, ESRS E1-7)	Eining	2021	2022	2023	2024
Samtals mótnægisaðgerðir	tCO ₂ í	0	0	0	0
Kolefniseiningar eru vottaðar af þriðja aðila	já/nei	nei	nei	nei	nei
Heildarnotkun á eldsneyti (GRI:302-1, ESRS E1-5)					
Samtals eldsneytisnotkun í lítrum	lítrar	12.549.708	12.993.418	15.849.615	15.017.770
Bensín	lítrar	224.761	63.460	74.502	76.201
Dísilolía	lítrar	12.324.947	12.929.958	15.775.113	14.941.569
Veði					
Veði uppsjávarskipa	tonn	77.858	141.060	127.373	55.263
Veði bolfiskskip	tonn	6.372	3.316	19.618	14.426
Veði krókabáts	tonn	855	949	832	1.119
Heildarveði	tonn	85.085	145.325	147.823	70.808
Eldsneytisnotkun skipaflota					
Eldsneytisnotkun uppsjávarskipa	ltr.	2.153.278	7.403.028	6.647.160	6.475.205
Orkukræfni (kWh)	kWh	23.040.075	79.212.400	71.124.612	69.284.694
Olíunotkun/veitt tonn (VT)	lítr./VT	27,7	52,5	52,2	117,2
Losun GH _L uppsjávarskipa	tCO ₂ í	5.814	19.988	17.947	17.483
LosunGH _L /veitt tonn (VT)	tCO ₂ í/VT	0,07	0,14	0,14	0,32
Eldsneytisnotkun bolfiskskipa	ltr.	1.768.455	804.340	4.888.666	6.504.414
Orkukræfni (kWh)	kWh	18.922.469	8.606.438	52.308.726	69.597.230
Olíunotkun/veitt tonn (VT)	lítr./VT	278	243	249	451
Losun GH _L frystitogara	tCO ₂ í	4.775	2.172	13.199	17.562
LosunGH _L /veitt tonn (VT)	tCO ₂ í/VT	0,14	0,19	0,17	0,06

GRI UMHVERFISÞÆTTIR & FÉLAGSPÆTTIR

	Eining	2021	2022	2023	2024
Eldsneytisnotkun krókabáts	lítr.	43.298	66.106	51.447	25.238
Orkukræfni (kWh)	kWh	463.284	707.336	550.483	270.046
Olíunotkun/veitt tonn (VT)	lítr./VT	51	70	62	23
Losun GHJ krókabáts	tCO ₂ i	117	178	139	68
LosunGHJ/veitt tonn (VT)	tCO ₂ i/VT	0,14	0,19	0,17	0,06
Félagsþættir					
Launahlutfall forstjóra (GRI:2-21, ESRS S1-16)					
Laun og bónusgreiðslur forstjóra (X) sem hlutfall af miðgildi launa starfsfólks í fullu starfi	X:1	12,9	14,3	15,3	9,69
Laun og bónusgreiðslur forstjóra (X) sem hlutfall af meðallaunum launa starfsfólks í fullu starfi	X:1	10,7	10,8	10,9	8,9
Er þetta hlutfall sett fram af fyrirtækinu þínu í skýrslugjöf til yfirvalda	já/nei	nei	nei	nei	nei
Laun eftir kyni (GRI:405-2, ESRS S1-16)					
Miðgildi heildarlauna karla (X) sem hlutfall af miðgildi heildarlauna kvenna	X:1	1,5	1,4	1,5	1,23
Meðaltal heildarlauna karla (X) sem hlutfall af meðaltali heildarlauna kvenna	X:1	1,5	1,3	1,5	1,4
Niðurstaða jafnlaunavottunar	%	0,6	0,3	0,6	0
Kynjahlutföll (GRI:2-7 c., ESRS S1-6)					
Heildarfjöldi starfsfólks í árslok	Fjöldi	294	288	435	372
Konur		61	57	96	132
Karlar		172	231	339	240
Jafnræði (GRI: 401-3 a., b., c., GRI: 405-1, ESRS S1-6, ESRS S1-9, ESRS S1-15)					
Stjórn	Fjöldi	5	5	5	5
Konur	Fjöldi	1	1	3	3
Karlar	Fjöldi	4	4	2	2

Aldurssamsetning stjórnar	Eining	2021	2022	2023	2024
40 - 49 ára	%	25	25	40	40
50 - 59 ára	%			20	20
60 - 69 ára	%	75	50		
70 - 79 ára	%		25	20	20
80-89 ára				20	20
Allir stjórnendur með mannaforráð					
Konur	Fjöldi				
Karlar	Fjöldi	6	6	10	10
Framkvæmdastjórar					
Konur	Fjöldi				
Karlar	Fjöldi	6	6	4	4
Verkstjórar					
Konur	Fjöldi	3	3	3	3
Karlar	Fjöldi	6	6	6	6
Jafnrétti og aðgerðir gegn mismunun (GRI:406-1 a., ESRS S1-12, ESRS S1-17, ESRS G1-5)					
Jafnréttisstefna	já/nei	já	já	já	já
Stefna gegn einelti, kynferðislegri áreitni, kynbundinni áreitni og ofbeldi	já/nei	já	já	já	já
Einelti, kynferðisleg áreitni, kynbundin áreitni og ofbeldi*	Fjöldi	0	1	0	0
Kvartanir sem bárust með öðrum leiðum en fyrir ábendingar starfsfólks	Fjöldi	0	0	0	0
Heildarfjárhæð sekta, viðurlaga og skaðabóta vegna ofangreindra atvika og kvartana	ISK	0	0	0	0
Fjöldi alvarlegra mannréttindabrota eða mannréttindatengdra atvika vegna starfsemi fyrirtækis	Fjöldi	0	0	0	0
Heildarfjárhæð sekta, viðurlaga og skaðabóta vegna ofangreindra mannréttindatengdra atvika	ISK	0	0	0	0
Hlutfall starfsfólks með fatlanir	Fjöldi	0	0	0	0

*fjöldi mála sem voru tekin til formlegrar skoðunar og/eða formleg kvörtun var lögð fram

GRI STJÓRNARHÆTTIR

Samsetning stjórnar (GRI:2-9, ESRS S1)	Eining	2021	2022	2023	2024
Heildarfjöldi stjórnarmanna	Fjöldi	5	5	5	5
Konur	Fjöldi	1	1	3	3
Karlar	Fjöldi	4	4	2	2
Kynjahlutfall í formennsku nefnda á vegum stjórnar					
Konur	%	0	0	0	0
Karlar	%	100	100	100	100
Óhæði stjórnar (GRI:2-9, ESRS S2)					
Fyrirtækið bannar forstjóra að sinna stjórnarformennsku	já/nei	já	já	já	já
Forstjóri er stjórnarmeðlimur	já/nei	nei	nei	nei	nei
Forstjóri stýrir nefndum á vegum stjórnar	já/nei	nei	nei	nei	nei
Forstjóri er stjórnarformaður	já/nei	nei	nei	nei	nei
Hlutfall óháðra stjórnarmanna	%	40	40	40	40
Kaupaukar og starfskjarastefna (GRI:2-19, ESRS S3)					
Hvatar til stjórnenda í tengslum við árangur félagsins	já/nei	nei	nei	nei	nei
Varðandi fjármál og stjórnun	já/nei	nei	nei	nei	nei
Varðandi ófjárhagslega þætti	já/nei	nei	nei	nei	nei
Birgjar (GRI:308-1, GRI 414-1, ESRS S5)					
Siðareglur sem birgjum ber að fylgja	já/nei	nei	nei	nei	nei
Horft til umhverfisþátta við mat á birgjum	já/nei	nei	nei	nei	nei
Horft til jafnréttismála við mat á birgjum	já/nei	nei	nei	nei	nei
Horft til vinnuréttar við mat á birgjum	já/nei	já	já	já	já
Siðareglur og aðgerðir gegn spillingu (GRI:205, ESRS S5)					
Fyrirtækið hefur mótað og birt siðareglur	já/nei	nei	já	já	já
Siðareglur hafa verið samþykktar af stjórn	já/nei	nei	já	já	já
Stefna gegn mútum og spillingu	já/nei	nei	já	já	já

GRI STJÓRNARHÆTTIR

Persónuvernd (GRI:418-1, ESRS S7)	Eining	2021	2022	2023	2024
Stefna um persónuvernd	já/nei	já	já	já	já
Innleiðing á reglugerð Evrópusambandsins um persónuvernd (GDPR)	já/nei	já	já	já	já
Sjálfbæriskýrsla (ESRS S8-1)					
Sjálfbæriskýrsla birt opinberlega	já/nei	já	já	já	já
Starfsvenjur við upplýsingagjöf (ESRS S9)					
Upplýsingagjöf um sjálfbærni til viðurkenndra aðila	já/nei	nei	nei	nei	nei
Áhersla á tiltekin heimsmarkmið Sameinuðu þjóðanna	já/nei	já	já	já	já
Fyrirtækið setur sér markmið og gefur skýrslu um framvindu heimsmarkmiða Sameinuðu þjóðanna	já/nei	nei	nei	nei	nei
Endurskoðun/vottun ytri aðila (GRI:2-5, ESRS S10)					
Upplýsingagjöf árituð eða endurskoðuð af þriðja aðila	já/nei	nei	nei	nei	nei